

RAPPORT D'ACTIVITE

2010

Juin 2011

	<u>Pages</u>
1^{ère} partie : Rapport d'activité du PLIE MPM Centre 2010	2
2^{ème} partie : Emergence(S) – acteur du développement local et de la politique de l'emploi de son territoire	30



UNION EUROPEENNE
Le PLIE MPM Centre est cofinancé par l'Union Européenne



RAPPORT D'ACTIVITE

2010

Juin 2011



UNION EUROPEENNE
Le PLIE MPM Centre est cofinancé par l'Union Européenne



S O M M A I R E

	<u>Pages</u>
LES PUBLICS	4
PRINCIPAUX FLUX SUR LA PERIODE 2010	4
REPARTITION PAR GENRE ET TRANCHE D'AGE	4
REPARTITION PAR LIEU DE RESIDENCE	6
REPARTITION PAR NIVEAU DE SCOLARITE, CRITERE D'ENTREE DANS LE PLIE ET SITUATION PAR RAPPORT A POLE EMPLOI	8
SITUATION DES ADHERENTS AU REGARD DE LEURS DIFFICULTES PERIPHERIQUES	10
L'ACCOMPAGNEMENT A L'EMPLOI	11
👁 La prescription	14
👁 La commission de réorientation	17
LA CONSTRUCTION DES PARCOURS	19
👁 L'animation du réseau des entreprises partenaires	21
👁 La mobilisation des actions d'Insertion par l'Activité Economique	23
LA RELATION ENTREPRISES	25
LES SORTIES DU PLIE EN INSERTION PROFESSIONNELLE REUSSIE	29

LES PUBLICS

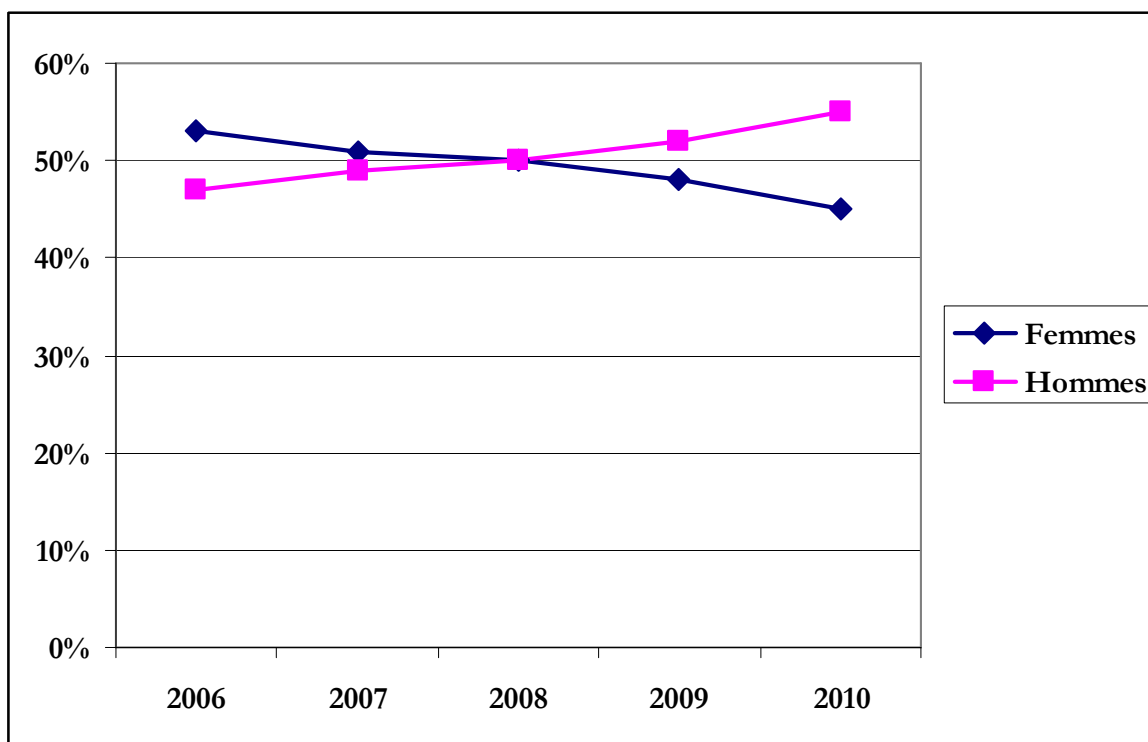
PRINCIPAUX FLUX SUR LA PERIODE 2010 :

- 2754 demandes d'entrées
- 1561 adhérents présents à une information collective
- 1355 entrées en phase d'entrée (PE)
- 829 entrées en parcours actif (PA)
- 2667 adhérents suivis en PE ou PA

Les données suivantes permettent de mieux cerner les caractéristiques du public PLIE, sur la base des 2667 personnes suivies en phase d'entrée ou en parcours actif sur l'année 2009.

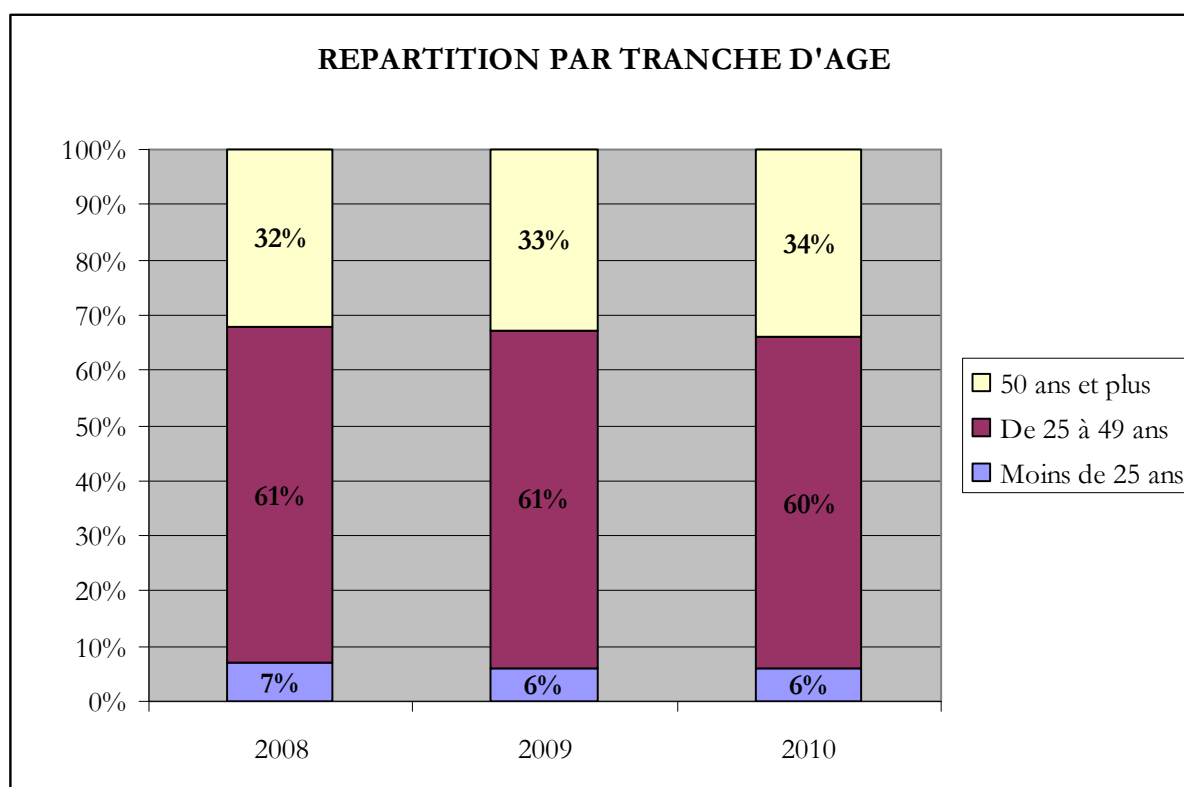
REPARTITION PAR GENRE ET TRANCHE D'AGE :

	2007	2008	2009	2010
Femmes	1190	1421	1408	1208
Hommes	1121	1417	1538	1459
Nbre total de personnes suivies	2311	2838	2946	2667



La part croissante des hommes sur le PLIE se confirme en 2010, tendance régulière constatée depuis 2003... Elle s'établit désormais à presque 55% du total des personnes accompagnées en PE et PA, ce qui est conforme aux données Pôle Emploi puisque les hommes représentent 53% de la DEFM sur la Direction territoriale Marseille Est et 57% sur la direction territoriale Ouest.

	2008	2009	2010
Moins de 25 ans	198	163	157
De 25 à 49 ans	1742	1799	1609
50 ans et plus	908	984	901
Nbre total de personnes suivies (fichiers renseignés sur l'âge)	2848	2946	2667



La répartition par tranche d'âge confirme la faible part des jeunes adhérents (moins de 25 ans), au profit notamment des adhérents de plus de 50 ans (+ 1 point sur 1 an). Un travail avec la Mission Locale sur la prescription de jeunes publics devrait commencer à produire des effets à partir de la rentrée 2011.

REPARTITION PAR LIEU DE RESIDENCE

Nombre d'adhérents suivis en phase d'entrée et en parcours actif par territoire :

Arrondissements	2008		2009		2010		% Evolution 2009/2010
1er Arrondissement	322	11,3%	307	10,4%	288	10,5%	-6
2ème Arrondissement	226	8,0%	220	7,5%	196	7%	-11
3ème Arrondissement	413	14,5%	451	15,3%	440	19,5%	-2
4ème Arrondissement	90	3,2%	104	3,5%	84	3%	-19
5ème Arrondissement	105	3,7%	114	3,9%	96	3,5%	-16
6ème Arrondissement	111	3,9%	123	4,2%	108	4%	-12
7ème Arrondissement	47	1,7%	58	2,0%	46	1,5%	-21
8ème Arrondissement	49	1,7%	56	1,9%	46	1,5%	-18
9ème Arrondissement	52	1,8%	59	2,0%	52	2%	-12
10ème Arrondissement	62	2,2%	92	3,1%	56	2%	-39
11ème Arrondissement	137	4,8%	137	4,7%	116	4%	-15
12ème Arrondissement	66	2,3%	70	2,4%	55	2%	-21
13ème Arrondissement	319	11,2%	317	10,8%	267	10%	-16
14ème Arrondissement	261	9,2%	282	9,6%	265	10%	-6
15ème Arrondissement	394	13,9%	366	12,4%	373	14%	3
16ème Arrondissement	92	3,2%	90	3,1%	89	3%	-1
ALLAUCH	27	1,0%	37	1,3%	32	1%	-14
PLAN-DE-CUQUES	20	0,7%	19	0,6%	18	0,5%	-5
SEPTEMES	47	1,7%	44	1,5%	40	1%	-9
	2840	1	2946	1	2667	1	-9

A noter que 71% des adhérents résident sur 6 arrondissements seulement (+5 points sur un an) :

- les trois arrondissements du centre ville avec 37 % des adhérents (+ 4 points sur le 3^{ème} arrondissement),

- les quartiers Nord (13/14/15) avec 34 % des adhérents (+2 points).

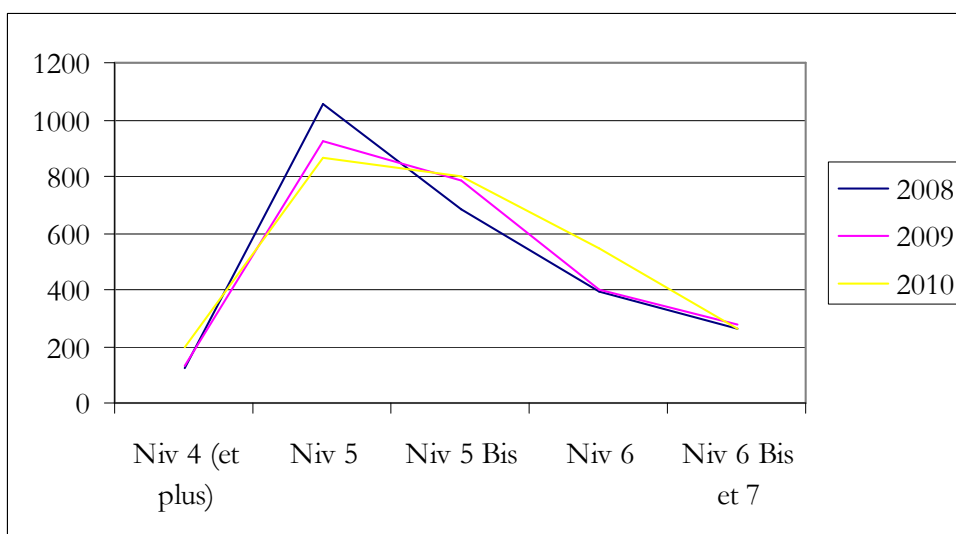
Cette augmentation, en valeur relative, est cohérente par rapport aux besoins très importants de ces territoires (voir rapport AGAM livré fin 2010). Elle se fait au détriment de presque tous les autres territoires, dont la part diminue sur un effectif déjà en baisse significative...

Il est intéressant de noter sur le 2^{ème} tableau en page suivante le focus sur les entrées en phase d'entrée par pôle d'insertion, qui illustre le ralentissement des flux sur certains territoires opérés au second semestre (voir aussi partie « prescription »).

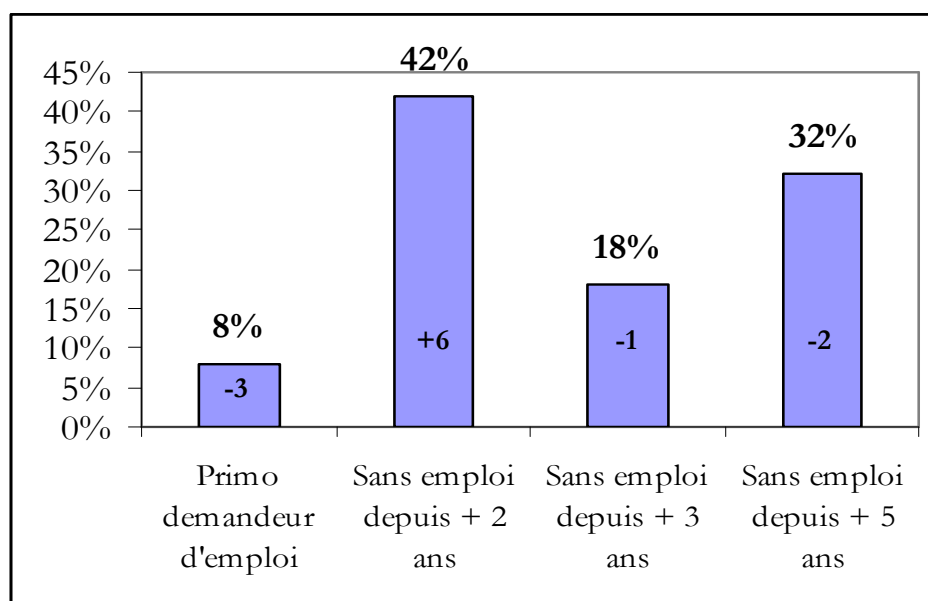
Pour rappel

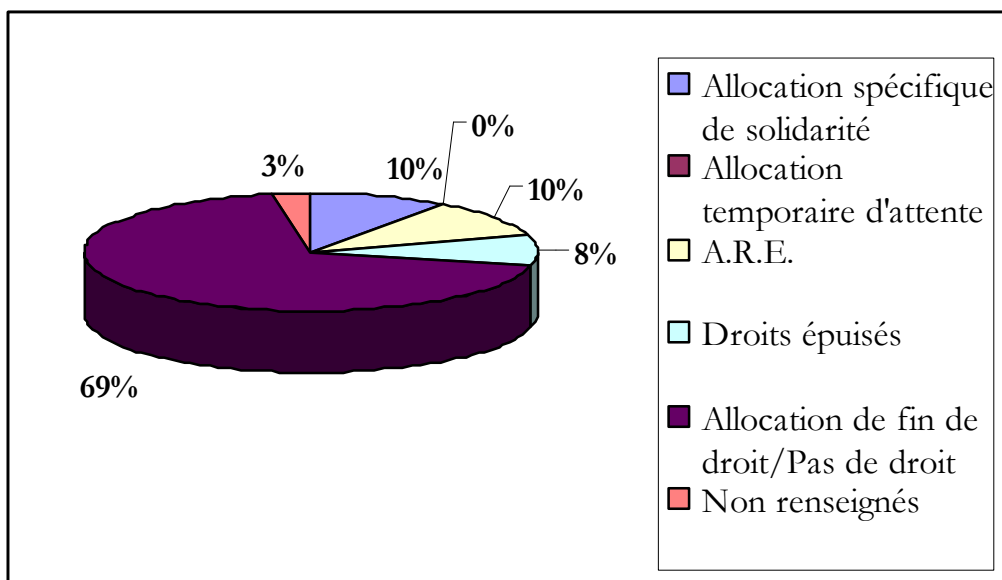
Capacité d'accueil	Nombre d'AE	Capacité d'accueil en phase d'entrée / mois	Capacité d'accueil en phase d'entrée / an (11 mois)	Entrée en phase d'entrée
sur le Pôle 1 (arrondissements : 1- 5 - 6 - 7)	5	25	275	298
sur le Pôle 2 (arrondissements : 2 - 3)	8	40	440	395
sur le Pôle 3 (arrondissements : 4 - 8 - 9 - 10 - 11 - 12)	5	25	275	163
sur le Pôle 4 (arrondissements : 13 - 14 - Allauch - Plan de Cuques)	6	30	330	334
sur le Pôle 5 (arrondissements : 15 - 16 - Septèmes)	6	30	330	292
Capacité d'accueil globale du PLIE MPM Centre	30	150	1650	1482

REPARTITION PAR NIVEAU DE SCOLARITE, CRITERE D'ENTREE DANS LE PLIE ET SITUATION PAR RAPPORT A POLE EMPLOI :



La part des adhérents de niveau 5 et infra est de 93% (- 2 points / 2010). On observe simplement une « redistribution » entre le nombre d'adhérents de niveau 5 (- 5 points entre 2009 et 2008) et le nombre d'adhérents de niveau 5 bis (+ 4,5 points environ). La part des adhérents de niveau 5 bis et infra s'établit ainsi à 58,1%. A noter que si on cible les adhérents en parcours actifs uniquement, la part des personnes de niveau 5 bis et infra entrant en PA est proportionnellement moins importante. A contrario, celle des niveaux 5 augmente : les adhérents de niveau 5 en PE+PA « pèse » 33% du total, mais 37,5% si on s'en tient aux seuls adhérents en parcours actif (et 39% même pour les femmes en PA).

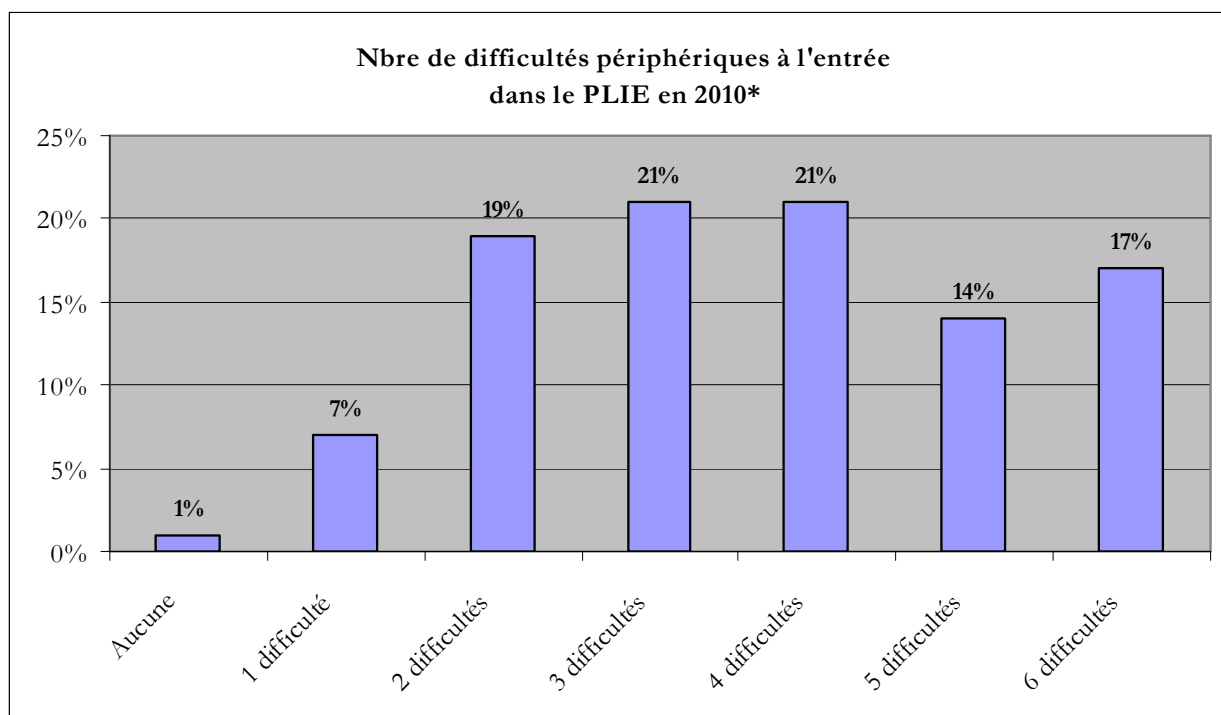




La diminution du nombre de primo demandeurs d'emploi se vérifie toujours : - 3 points depuis 1 an, - 7 points sur 3 ans... La part des demandeurs d'emploi sans activité depuis plus de 3 ans diminue aussi (- 3 points aussi sur 1 an), compensée par une hausse des personnes sans activité depuis plus de 2 ans (+ 6 points). De fait, la part des adhérents n'ayant pas de droit ou dont les droits sont épuisés baisse de 3 points en 1 an mais reste à un niveau élevé (77%, chiffre stable par rapport à 2008).

Enfin, la part des bénéficiaires du RSA socle représente près de deux tiers du nombre d'adhérents, largement au-delà de l'engagement protocolaire (50%), en nette augmentation depuis 10 ans : 37% en 2002, 50% en 2007 année du « retour » du Conseil général comme cofinanceur de notre programmation, 55% en 2008, elle est stable depuis l'an dernier s'établissant à 63% des adhérents en phase d'entrée ou en parcours actif en 2010 (65% avec RSA activité).

SITUATION DES ADHERENTS AU REGARD DE LEURS DIFFICULTES PERIPHERIQUES :



* Sur la base des 74 % de dossiers renseignés.

En préalable, il convient de rappeler que le repérage des difficultés périphériques à l'emploi est réalisé pendant la phase d'entrée, par l'adhérent lui-même avec l'aide de son accompagnateur, qui, au travers de l'outil ODES PLIE, apprécie sa situation au regard des critères suivants : famille, citoyenneté, logement, santé, budget, communication.

Il apparaît que sur la base des dossiers renseignés, 73% des personnes en phase d'entrée ou en parcours actif déclare rencontrer au moins 3 difficultés périphériques au moment où elles entrent dans le PLIE...

L'ACCOMPAGNEMENT A L'EMPLOI

D'un point de vue qualitatif, ces moyens sont renforcés par la mise en place et la capitalisation d'une méthodologie de construction de parcours d'insertion socioprofessionnelle structurée autour de 6 étapes-clés, fédérant les pratiques professionnelles de l'équipe des accompagnateurs à l'emploi.



La mission du Pôle « accompagnement à l'emploi » est notamment de :

- veiller au respect du cahier des charges et des conventions de prestations de services,
- veiller sur les files actives d'adhérents du PLIE (hétérogénéité, cohérence et dynamique des parcours, mobilisation des offres de droit commun et de l'offre spécifique PLIE),
- être en appui des accompagnateurs à l'emploi (parcours bloqués, travail de transfert de compétences, information sur de nouvelles actions mobilisables, etc...).

Par ailleurs, depuis 2000, le PLIE a construit et capitalisé une **démarche d'analyse et de transfert de compétences inspirée des approches de GPEC** pratiquées par les entreprises dans leur Gestion des ressources Humaines. Cette démarche vise d'une part à définir de manière objective chaque métier ciblé en 5 critères d'employabilité :

- les conditions de travail,
- Les savoirs de base
- les pôles de compétences (transversales),
- les compétences techniques,
- les certifications nécessaires à l'exercice du métier.

D'autre part, cette démarche permet d'élargir les profils professionnels des adhérents du PLIE et renforce ainsi les capacités de rapprochement entre offre et demande d'emploi.

Par ailleurs, l'organisation du PLIE repose sur une approche territoriale et une approche sectorielle.

Sur le plan territorial, le territoire du bassin centre est découpé en 5 « sous territoires », qui sont calés au périmètre des pôles d'insertion.

Les plus values attendues de cette organisation sont avant tout une meilleure organisation de la prescription au plus près des territoires. Les accompagnateurs à l'emploi sont ainsi référents d'organismes de prescription, en premier lieu les agences Pôle Emploi.

Depuis 2005, l'animation des différents acteurs du PLIE (AE, chargés de relations entreprises, animateur réseau entreprises partenaires) se faisait à travers une entrée :

- avant tout territoriale, à travers des «groupes Espace proe » se réunissant de manière bimensuelles et chargés de dynamiser la sortie sur un emploi pérenne d'adhérents en fin de parcours,
- à la marge, sectorielle, à travers des groupes « équipes filière » se réunissant à fréquence bimestrielle, pour renforcer notre expertise sur les différents secteurs qui recrutent sur des premiers niveaux de qualification.

En 2010, les constats suivants ont amené le PLIE à orienter son organisation vers un investissement plus massif sur une entrée sectorielle :

- Une mobilisation collective trop orientée vers les adhérents de l'Espace PROE :

- 150 adhérents en Espace PROE.
- 1200 adhérents en parcours.

- De fait, une difficulté à anticiper la construction des parcours et à gérer une file active d'adhérents positionnables à court et moyen terme à partir d'éléments liés à l'expertise sectorielle : anticipation sur des recrutements collectifs, gestion des flux entre files actives en fonction des opportunités d'embauche sur le territoire...

- Une augmentation de la durée des parcours des adhérents.

- Pas de CRE dédié à la filière Propreté.

Par conséquent, le séminaire 2010 a permis de caler les modalités opérationnelles d'une organisation en 5 équipes gérant 10 filières.

- BTP / Sécurité
- Commerce / Transport Logistique
- SAP – Santé / Action Sociale
- Hôtellerie – Restauration / Administratif
- Propreté / Environnement

Chacune représentant, peu ou prou, un cinquième de la file active totale et permettant souvent des transferts de compétences : SAP et action sociale, Propreté et environnement, etc...

Les équipes filières se réunissent désormais de manière bimensuelle. Tous les pôles y sont représentés :

- 1 animateur : membre du comité de direction
- 1 chargé de relation entreprises
- 1 représentant du Pôle Ingénierie et Développement (principalement animateur réseau entreprises partenaires)
- 6 Accompagnateurs à l'emploi
- 1 secrétaire

Chaque équipe partage des objectifs opérationnels, est référente d'une file active d'adhérents des 1^{ères} étapes du parcours à la mise en emploi, met en oeuvre un plan d'actions permettant d'atteindre ces objectifs :

- Veille sur les métiers et les entreprises du territoire.
- Veille sur les parcours-type et efficacité des actions.
- Veille sur la mobilisation et préconisation d'actions de construction de parcours (spécifiques PLIE ou droit commun).
- Mise en œuvre d'actions opérationnelles à destination des adhérents de la filière concernée.
- Mise en œuvre d'actions opérationnelles à destination des adhérents de l'Espace PROE.

Les Plus values attendues :

- Aider à la construction des parcours **et ne pas être discriminant**,
- Diffuser de manière objective l'expertise filière au niveau de tous les accompagnateurs à l'emploi, dans le cadre d'une offre de services PLIE homogène,
- Renforcer le travail de transfert de compétences pour amener les adhérents à se positionner sur plusieurs cibles professionnelles,
- Permettre d'adapter les plans de prospection du Pôle Relations Entreprises,
- Avoir une vision « macro » des adhérents pour décider d'actions globales (par exemple actions de formation ou de recrutement tant individuelles que collective...),
- Gagner en réactivité (lien BDD), y compris sur les métiers fortement « pénuriques ».



La prescription

	2009	2010	Evolution
Demandes d'entrées	3281	2754	-16%
Présents à une infoco	1837	1561	-15%
Entrées en phase d'entrée (PE)	1722	1355	-21%
Entrées en parcours actif (PA)	952	829	-13%
Suivis en PE ou PA	2946	2667	-9%

Les tableaux ci- dessus montrent les évolutions de flux entre 2009 et 2010, avec des indicateurs clairement orientés à la baisse.

Pour rappel, nous avons déjà noté en 2009 une baisse due notamment à un « effet tenaille » entre un marché du travail offrant moins d'opportunités d'emplois donc de sorties, et des orientations plus nombreuses. Il en résultait une saturation des files actives, posant la question du choix entre accueillir plus de publics au détriment de l'efficacité ou s'en tenir à un accompagnement individualisé et renforcé...

Le choix a clairement été de réduire le nombre d'orientations vers le PLIE. Dans ce cadre, en accord avec les services du Conseil général, il a notamment été décidé à la mi 2010 de réduire les orientations de bénéficiaires du RSA à celles opérées par la CAF et de stopper par contre celles des structures rattachées aux Pôles d'Insertion. Cette décision a été prise à un moment où il était constaté en outre un sous effectif global au niveau des files actives du DAE13...

Au 31 décembre dernier, on constate ainsi une baisse de 53% des demandes d'entrée provenant des structures rattachées aux Pôles d'Insertion (282 seulement, contre 601 en 2009)...

Il convient de préciser cependant que les orientations de la CAF, même réduite à un jour / semaine, sont passées de 837 à 1102, ce qui contribue à expliquer la stabilité à un niveau élevé du nombre de bénéficiaires du RSA dans le PLIE.

Les baisses s'expliquent aussi par un nombre de DE moins important au niveau de Pôle Emploi (-18%) et surtout des orientations « spontanées » (-58%).

Le tableau ci-après pointe ces taux de passage, en 2010, par type de prescripteurs :

Les différents types de prescripteurs	Nbre prescripteurs	DE effectuées	Accueils en InfoCo	Adhérents entrés en PE	Adhérents entrés en PA	Tx passage PA / DE	Tx passage PA / PE
1-Institutions	24	1932	1237	873	508	26,3%	58,2%
Pôle emploi	13	729	700	482	285	39,1%	59,1%
CAF	1	1102	503	333	187	16,9%	56%
Pôles insertion	5	80	34	37	19	23,8%	51,4%
Mairies	5	21	0	21	17	81%	81%
2-Acteurs économiques	8	24	11	14	8	33,3%	57,1%
3-Organismes de formation	4	7	3	7	5	71,4%	71,4%
5-Organismes et programmes d'Accompagnement à l'Emploi	26	247	27	199	137	55,5%	68,8%
7-Structures sociales rattachées aux pôles d'insertion	43	282	101	99	52	18,4%	52,5%
Pôle insertion 1	9	45	15	14	7	15,6%	50%
Pôle insertion 2	7	90	40	30	17	18,9%	56,7
Pôle insertion 3	10	25	5	6	5	20%	83,3%
Pôle insertion 4	12	78	16	32	16	20,5%	50%
Pôle insertion 5	5	44	25	17	7	15,9%	41,2%
4- Autres acteurs sociaux	29	100	30	51	33	33%	64,7%
8-Orientations spontanées (accueil PLIE)	0	162	90	80	50	30,3%	62,5%
TOTAL	134	2754	1499	1323	793	28,8%	59,9%

Le taux de passage entre demandes d'entrée (DE) et parcours actif (PA) s'établit à 28,8%, en légère hausse depuis 1 an (+1,87 points).

Cet indicateur continue de cacher des disparités fortes :

- entre prescripteurs d'une part,
- entre taux de passage en phase d'entrée et taux de passage en parcours actif d'autre part.

Au niveau des prescripteurs, nous observons que 79% des demandes d'entrées proviennent de Pôle Emploi, de la CAF (qui sont nos deux principaux prescripteurs) et de l'ensemble des structures rattachées aux pôles d'insertion et conventionnées par le Conseil général (+ 8 points depuis 1 an), marquant une concentration des orientations au niveau des prescripteurs « institutionnels ».

Le taux de passage entre demandes d'entrée et parcours actif de pôle emploi reste supérieur à la moyenne (39,1% soit +10,3 points). Surtout, il augmente de manière significative depuis l'an dernier, confirmant le choix fait il y a 3 ans de mener des informations collectives spécifiques et co-animées.

A contrario, le taux de passage de la CAF baisse à 16,9% (- 3,1 points en 1 an). Si les échanges avec les services du Conseil général au cours de l'année 2010 ont en effet permis de répondre de manière très positive à la question de la saturation des files actives en agissant de manière volontariste sur les flux, elles n'ont pas permis d'avancer par contre sur la « qualité » des prescriptions de la CAF, dont l'organisation empêche par exemple de dupliquer les modalités négociées avec Pôle Emploi (infocos co-animées). Ainsi, 393 personnes prescrites par la CAF ont été réorientées dès l'accueil au PLIE, la grande majorité pour cause de non éligibilité. A noter qu'une minorité l'a aussi été au 1^{er} semestre pour cause de saturation des files actives...

En corollaire, nous pouvons noter une baisse mécanique des autres orientations, et notamment des organismes d'accompagnement à l'emploi et des organismes de formation, dont les taux de passage restent très au dessus de la moyenne (respectivement 55,5 % et 71,4%).



La commission de réorientation

La mise en place d'une commission de réorientation dans le PLIE renvoie à deux éléments :

- la perte significative de demandeurs d'emploi entre la phase d'entrée et le parcours actif,
- les difficultés de réorientation des adhérents ainsi que la difficulté pour l'accompagnateur à l'emploi de dire non à un prescripteur (pression du territoire).

La mise en œuvre de cette commission, qui se réunit tous les 15 jours, s'inscrit dans la volonté d'améliorer l'efficacité et la performance du programme tout en apportant une réponse aux personnes ne relevant pas du PLIE. Il s'agit in fine d'éviter que le PLIE soit une solution par défaut.

La commission d'orientation est une instance collective et partenariale de réorientation, composée de la DIRECCTE, de Pôle Emploi, du Conseil général et du PLIE (Association du PLIE et accompagnateurs à l'emploi). La participation du Conseil général (via les CIP) et de Pôle Emploi permet de partager de l'information sur le parcours antérieur des demandeurs d'emploi et autorise les membres de la commission à mieux cibler les préconisations.

Pour l'année 2010, 353 dossiers ont fait l'objet d'une saisie de la commission de réorientation, en légère baisse par rapport à 2009 (384 dossiers) après deux années de hausse significative...

Nbre de réorientations (2009)	Nbre de dérogations	TOTAL
325 (363)	28 (21)	353 (384)

Prescripteurs	TOTAL (2009)
POLE EMPLOI	137 (132)
CAF	92 (92)
Divers	14 (9)
Organismes accompagnement emploi PLIE	42 (27)
Candidatures spontanées	4 (36)
Point accueil RMI	0 (38)
Pole insertion	64 (50)
	353 (384)

A noter que :

- 39% des dossiers émanent de Pôle emploi,
- 26% de la CAF,
- 18 % des Pôles Insertion et points d'accueil RMI.

	SEXE	RSA		
	NBRE	OUI	NON	TOTAL
Femmes	169	126	43	169
Hommes	184	133	51	184
	353	259	94	353

La répartition par genre est conforme aux statistiques globales du PLIE. Par contre, la part de bénéficiaires du RSA (73%), est largement plus forte que leur part globale dans le PLIE.

Répartition par âge des adhérents réorientés

		%
-26 ans	18	5%
26 à 49 ans	237	67%
+ de 50 ans	98	28%
	353	100%

L'analyse par âge montre bien que l'acte de réorientation concerne davantage les plus de 50 ans (en hausse sur 1 an de 2 points), pour lesquels effectivement le critère d'âge, cumulé à des problématiques périphériques et une longue période d'inactivité, rend la mise en dynamique emploi et le retour sur le marché du travail très hypothétique.

Préconisations de la commission

29 % des réorientations se font vers un parcours emploi pris en charge par le « droit commun » (- 6 points depuis 1 an). 60 % vers un parcours d'insertion sociale (Pôle insertion et Médecin du PI). 11% vers un parcours PLIE (dont la totalité des dérogations demandées).

LA CONSTRUCTION DES PARCOURS

En 2009, on comptait 2019 adhérents suivis en parcours actif (2008 en 2008).
C'est pour ces adhérents que l'offre de services du PLIE est mobilisée en vue d'une insertion professionnelle réussie.

Année	2007			2008			2009			2010		
	Nb mesure	%	Nb adhérent	Nb mesure	%	Nb adhérent	Nb mesure	%	Nb adhérent	Nb mesure	%	Nb adhérent
Redynamisation	390	7,50%	291	571	9,40%	393	916	13,50%	521	1672	18,30%	647
Orientation	1401	26,80%	891	1353	22,40%	891	1453	21,50%	859	1169	12,70%	697
Evaluation	457	8,70%	326	621	10,30%	413	546	8,10%	364	725	7,90%	418
Formation	361	6,90%	304	505	8,40%	385	547	8,10%	376	721	7,80%	348
Acquisition exp pro	1135	21,70%	627	1560	25,80%	780	2043	30,20%	905	2970	32,50%	951
Espace PROE	1115	21,30%	499	1027	17,00%	314	909	13,40%	313	1351	14,70%	310
Emploi stabilisé	366	7,00%	311	407	6,70%	348	356	5,30%	309	561	6,10%	310
Total	5225	1	1421	6044	1	1729	6770	1	1769	9169	1	1797

Nb adhérents suivis en PA

1608

2008

2019

2014

Taux de couverture

88,40%

86,10%

87,60%

89,22 %

Nbre de mesures par adhérent

3,7

3,5

3,8

5,1

Globalement, le nombre de mesures mobilisées pour les adhérents du PLIE augmente de manière significative sur 1 an : + 37% (après une hausse de 12% entre 2008 et 2009).

Ainsi, le nombre de mesures par adhérent passe à une moyenne de 5,1. 89,2% des adhérents en parcours actif ont bénéficié au moins d'une mesure en 2010. Si on y rajoute les adhérents ayant signé un contrat de travail de plus de 6 mois au second semestre 2008 et dont le contrat a couru sur les premiers mois de 2009 avant une sortie en IPR (217), le taux de couverture est de 100 % (94% en 2009).

Le nombre de mesures par étape de parcours est quasi systématiquement en hausse depuis 1 an, dû à au moins deux facteurs majeurs :

D'une part, la constitution d'équipes filières pluridisciplinaires chargées d'avoir un regard longitudinal sur une filière donnée a permis de multiplier les préconisations de construction de parcours, avec une double conséquence :

- la nécessité préalable d'avoir une base de données à jour, celle –ci étant –enfin – vu comme un outil opérationnel et non seulement de reporting.
- La mise en œuvre d'actions en plus grand nombre suite aux préconisations faites...

D'autre part, la stabilisation de l'équipe d'animation d'accompagnement à l'emploi a amené un appui, comme un contrôle, plus strict au niveau de la construction des files actives. A titre d'exemple, deux indicateurs ont été particulièrement regardés à partir de 2010 : le nombre d'adhérents sans mesure depuis 3 mois (objectif fixé < 50) et le nombre d'adhérents dont le parcours actif était supérieur à 18 mois (objectif fixé entre 100 et 150). Dans les deux cas, de multiples préconisations ont été faites pour les adhérents concernés : mise à jour de la base, réorientations suite à un parcours actif, étude de cas des parcours bloqués, etc...

Par ailleurs, sur le champ de la mise en emploi, 1951 contrats de travail ont été signés au bénéfice d'adhérents du PLIE (1799 en 2009, soit + 8,5%), dont 1728 CDD (contre 1592 en 2009, soit + 9%) et 223 CDI (contre 207 en 2009, soit +8%). Ce chiffre est à rapprocher du nombre d'adhérents en parcours actif (2014 personnes). Si on enlève les 217 adhérents vus plus haut et ceux qui ont intégré le PLIE en novembre et décembre 2010 (trop tard donc pour pouvoir être déjà positionné sur un contrat de travail), le nombre de contrats de travail signés (hors emploi stabilisé) reste, comme depuis deux ans, supérieur au nombre d'adhérents en parcours actif montrant que la mise en situation de travail est plus que jamais favorisée sur le PLIE MPM Centre.

Concernant la création d'activité, il est à noter que 13 adhérents ont créé leur activité, contre 5 en 2009 (4 en 2008).

Concernant l'offre de pôle emploi, on observe une relative stabilité des mesures mobilisées.

	2009	2010
Ateliers	22	25
ECCP	22	7
EMT	216	219
TOTAL	260	251



L'animation du réseau des entreprises partenaires

Comme nous l'avons vu, la volonté de créer un partenariat privilégié avec les entreprises a été posée par les partenaires du PLIE dès la négociation du Protocole 1997 / 2002, comme « une priorité absolue, pour une multiplication des passages en situation de travail durant les parcours ». Cette évolution stratégique place le PLIE dans une logique de développement territorial qui va bien au-delà de sa mission.

Cela s'est concrétisé par la construction d'un véritable partenariat entre le PLIE et les acteurs économiques qui a structuré la vie du PLIE :

En 2010 : 809 actions ont été réalisées (679 en 2009, soit +19%) dont :

- **755** actions individuelles - EMT, entretiens relais, parrainage (639 en 2009),
- **50** actions collectives - Informations filière, visites d'entreprises, RDV de la réussite (40 actions collectives en 2009).

682 adhérents du PLIE ont été bénéficiaires d'une ou plusieurs actions partenariales (+7,6 % par rapport à 2009).

En 2009, la part des adhérents en Insertion Professionnelle Réussie et qui ont bénéficié d'une ou plusieurs actions partenariales est de 52 % (48% en 2009).

Le réseau des entreprises partenaires en 2010

Il est composé de 330 cadres et chefs d'entreprises intervenants. 232 entreprises différentes ont été mobilisées cette année.

Par ailleurs, le **réseau de parrainage** est composé de 100 parrains mobilisables. 2 sessions de sensibilisation ont été menées en 2010 par le cabinet Renaissance. Depuis le début de cette action, 47 cadres ont ainsi été sensibilisés.

Dans ce registre, le partenariat avec la Maison de l'Emploi de Marseille dans le cadre des actions conduites par le groupe de travail « **préventions des discriminations** », a permis de former 10 entreprises partenaires sur ce thème.

Par ailleurs, la collaboration opérationnelle entre le PLIE et le **Centre des Jeunes Dirigeants Marseille** a été poursuivie (*convention signée en 2009*) : 18 parrains issus du CJD se sont engagés.

Enfin, dans le cadre d'un partenariat noué avec la chaîne de télévision locale LCM dans le cadre de l'émission « Coup de Pouce pour l'Emploi », **8 vidéos ont été réalisées et diffusées** afin de valoriser les profils professionnels d'adhérents engagés dans la démarche de parrainage (film les mettant en scène avec leur parrain / marraine).

L'animation du réseau des entreprises partenaires s'est par ailleurs structurée en 2010, par le biais de rencontres régulières thématiques, sous la forme de « petits déjeuners ». 3 ont eu lieu l'an dernier :

- **Les seniors et l'emploi...** Animé par Eric PELLETIER, Entreprise MANPOWER
- **La RSE, Responsabilité Sociétale des Entreprises...** Animé par Nathalie ALEXANDRE, Groupe EDF, avec le témoignage de Karim DRIOUCHE, entreprise KDCOM Dental
- **Entreprises et Handicap...** Animé par Natacha CAPPELIER et Lionel LARRIEU, Cabinet JLO Conseil, avec le témoignage de Philippe LEBRUN pour ALLIANZ

Ces rencontres ont réuni 35 entreprises partenaires.

LES CONVENTIONS DE PARTENARIAT

Les conventions ont pour objet de favoriser les initiatives qui accélèrent le retour et le maintien en emploi des adhérents du PLIE.

L'appui des conventions dans la construction des parcours...

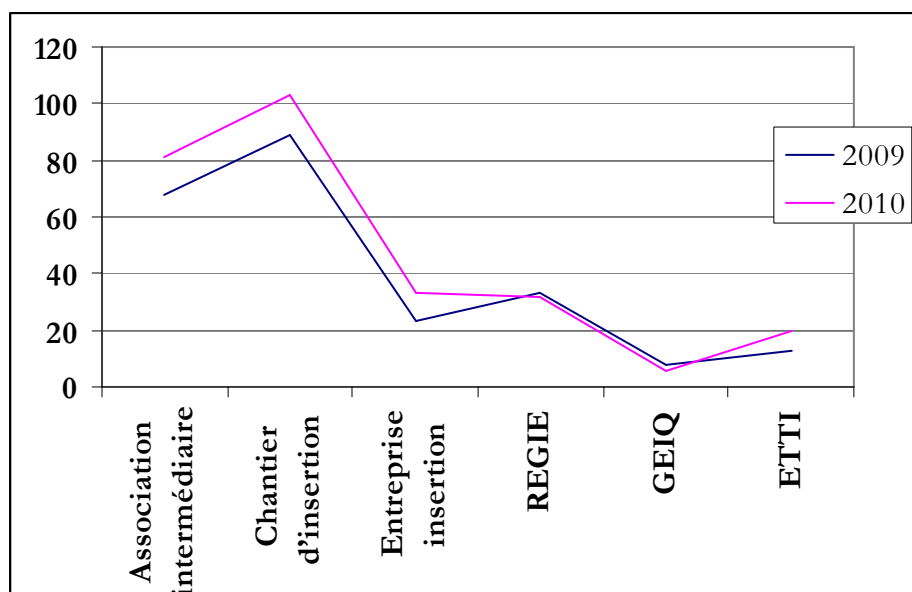
- C'est 34 salariés mobilisés, pour 166 adhérents bénéficiaires des actions.
- C'est 111 actions individuelles et 9 collectives, (soit 13.5% de l'ensemble des actions réalisées).
- C'est le recrutement de 9 adhérents par les signataires et 29 missions d'intérim réalisées.



La mobilisation des actions d'Insertion par l'Activité Economique

Nombre d'adhérents ayant démarré leur contrat par une action d'insertion en 2010			
	Raison Sociale	2009	2010
ASSOCIATION INTERMEDIAIRE	ADPEI	68	81
CHANTIER INSERTION	ACTAVISTA	21	24
CHANTIER INSERTION	ANDES	0	2
CHANTIER INSERTION	APRES	11	11
CHANTIER INSERTION	BELEM LES CHANTIERS REUNIS	4	8
CHANTIER INSERTION	CAP MARSEILLE	2	6
CHANTIER INSERTION	C'EST LA FAUTE A VOLTAIRE	0	1
CHANTIER INSERTION	COMPAGNONS BATISSEURS	0	5
CHANTIER INSERTION	CRECHE UN AIR DE FAMILLE	0	1
CHANTIER INSERTION	ESPRIT PAPILLON	3	1
CHANTIER INSERTION	EVOLIO	8	8
CHANTIER INSERTION	FRIP' INSERTION	4	1
CHANTIER INSERTION	IGUAL Groupe Acta Vista	2	3
CHANTIER INSERTION	IMPULSE TOIT	4	14
CHANTIER INSERTION	LES RESTAURANTS DU CŒUR	5	4
CHANTIER INSERTION	PAIN ET PARTAGE	4	6
CHANTIER INSERTION	PAIN POUR L'EMPLOI PROVENCE	4	0
CHANTIER INSERTION	Projets Pour l'Emploi	5	0
CHANTIER INSERTION	RESURGENCES	7	5
CHANTIER INSERTION	SARA	5	3
ENTREPRISE INSERTION	ADOMICLIC	0	1
ENTREPRISE INSERTION	ALPHALU	1	2
ENTREPRISE INSERTION	APIC	1	1
ENTREPRISE INSERTION	ARCADE	2	3
ENTREPRISE INSERTION	CHANTIER PLUS	1	1
ENTREPRISE INSERTION	ENVIE	1	4
ENTREPRISE INSERTION	ENVOL 13	3	3
ENTREPRISE INSERTION	ETRAVE BATIMENT (SIAE)	1	1
ENTREPRISE INSERTION	LA VARAPPE BATIMENT JARDIN	2	2
REGIE	REGIE SERVICE 13/14	31	29
REGIE	REGIE SERVICES NORD LITTORAL	2	3
ENTREPRISE INSERTION	STYL'IN	0	3
ENTREPRISE INSERTION	TABLE DE CANA	10	10
ENTREPRISE INSERTION	TERRITOIRE	1	2
ETTI	ASDISO	9	8
ETTI	BAT INSERIM	2	6
ETTI	BIO INTERIM	1	0
ETTI	ID'EES INTERIM	1	6
GEIQ	GEIQ BTP 13	0	1
GEIQ	GEIQ PAYSAGES	1	0
GEIQ	GEIQ PROPLETE	7	4
GEIQ	GEIQ PROVENCE	0	1
		234	275

	2009	2010
Association intermédiaire	68	81
Chantier d'insertion	89	103
Entreprise insertion	23	33
REGIE	33	32
GEIQ	8	6
ETTI	13	20



Les tableaux ci-dessus montrent une augmentation significative (+17,5%) dans la mobilisation des étapes IAE dans le parcours des adhérents du PLIE.

Pour rappel, le PLIE, à travers sa chargée de mission IAE et près d'une dizaine d'accompagnateurs référents de l'Insertion par l'Activité Economique, est représenté quasi systématiquement dans les différentes instances concernées : comités de pilotage, comités de suivi, comités de « sélection ». Cet investissement explique sans nul doute la bonne appropriation de l'outil AE par l'ensemble des intermédiaires à l'emploi du PLIE MPM Centre.

Notamment, le partenariat historique avec l'ADPEI se consolide pour revenir à des niveaux connus au moment où l'association intermédiaire était conventionnée dans la programmation PLIE. Ainsi, les contrats démarrés au sein de l'ADPEI représentent 30% du nombre total de contrats.

Si on ajoute notre partenariat toujours actif avec Acta Vista, l'ACI APRES, Impulse Toit, La Régie services 13 et l'entreprise d'insertion la Table de cana, on arrive à 60% des contrats d'insertion initiés en 2010.

Notre collaboration avec les Régies et les GEIQ reste par contre éteinte.

LA RELATION ENTREPRISES

Pour rappel :

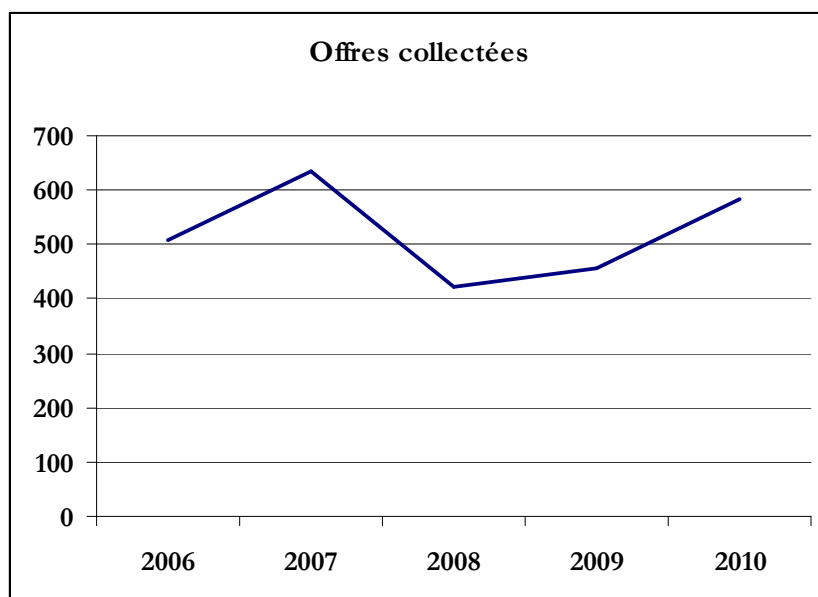
Depuis 2002, le pôle « relation entreprises » est constitué d'un responsable, de 5 chargés de relation entreprises et d'une assistante. Le partenariat avec le Conseil général a permis de recruter en octobre 2007 une chargée d'opérations marketing afin de venir en appui du pôle sur des opérations de prospections ciblées (mailings principalement).

Il est chargé de définir et de mettre en place une offre de services globale d'appui au recrutement individuel ou collectif sur des postes de premier niveau de qualification : de l'aide à la définition des postes à l'intégration dans l'emploi, en passant par la présélection de candidats et l'appui à la mobilisation d'éventuelles aides à l'emploi.

Concernant l'année 2010 :

La stabilisation de l'équipe, surtout au niveau des chargés de relations entreprise, a contribué à un redressement de l'activité du Pôle, sans pour autant revenir aux statistiques 2007.

	Offres collectées
2006	509
2007	636
2008	423
2009	457
2010	584



- Détails offres pourvues / recueillies

	2009		2010	
	Objectifs	Réalisés	Objectifs	Réalisés
OP Recueillies	450	196	250	266
OP Pourvues	300	116	180	206
OS Recueillies	300	261	400	318
OS Pourvues	150	114	200	150

Concernant les offres d'emploi de parcours (< 6 mois), les objectifs ont été ramenés à un objectif conforme au réalisé 2009, où il avait été demandé au Pôle de se concentrer sur les emplois de sortie, expliquant le taux de réalisation extrêmement bas constaté l'an dernier (196 sur 450). En 2010, le nombre d'offres collectées et pourvues dépasse les objectifs fixés. Surtout, il est en augmentation sur un an : + 35% sur les offres recueillies et + 78% sur les offres pourvues. En outre, il est utile de rappeler que l'accès à des contrats de parcours (en hausse sur 1 an) n'est nullement contraint car il se fait à l'échelle du PLIE, notamment grâce au travail des accompagnateurs à l'emploi, de nos partenaires...

Sur les emplois de sortie collectés et pourvus, les objectifs a contrario ont été augmentés d'un tiers, ce qui est considérable. Du coup, nous constatons une atteinte partielle des objectifs (75% des emplois de sortie pourvues), mais une hausse de nos résultats par rapport à l'an dernier : + 22% sur les offres recueillies et + 32% sur les offres pourvues.

Filière	Offres de sortie		Taux de placement
	Recueillie	Pourvue	
Action sociale	6	3	50 %
Santé / service à la personne	72	43	60 %
Administratif / centre d'appel	32	10	31 %
Hôtellerie / restauration	40	16	40 %
BTP	37	13	35 %
Sécurité	6	5	83 %
Commerce / Grande distribution	57	34	60 %
Transport / logistique	14	2	14 %
Propreté	39	20	51 %
Environnement	5	1	20 %
Autres	10	3	30 %
TOTAL	318	150	47 %

Les secteurs des services à la personne, de la propreté et du commerce / grande distribution représentent plus de 50% des offres de sortie collectées, contre 62% l'an dernier.

En effet, les offres collectées dans le BTP et dans une moindre mesure dans l'Hôtellerie et la restauration ont vu leur part s'accroître, avec respectivement + 85% et + 37% sur un an.

Il est surtout intéressant de voir les taux de placement par filière pour s'apercevoir, qu'au-delà d'une moyenne de 47% (proche de l'objectif affiché de 50%), 5 filières affichent des taux de placement importants :

- la sécurité : 80%
- Le commerce et la Grande distribution : 60%
- La santé et le service à la personne : 60%
- La propreté : 51%
- L'action sociale : 50%

Ainsi, on peut constater que les 3 filières dont les volumes de collecte d'offres sont importants sont aussi des filières où « l'efficacité » des équipes du PLIE est avéré.

Concernant la sécurité, peu d'offres sont collectées, ce qui s'explique par les modalités de construction de parcours sur cette filière : l'accès à un emploi d'agent de sécurité passe par l'obtention préalable d'un certificat de qualification professionnelle, ce qui nous amène à sortir les adhérents en IPR « formation qualifiante ». Pour autant, on s'assure que chaque adhérent obtenant le CQP est recruté dans la foulée...

Comme l'an dernier, nous pouvons par contre nous interroger sur des filières comme le Transport / logistique : peu d'offres collectées et surtout un taux de placement très bas (14%)...

34 actions de « recrutements collectifs » (présentation collective de l'entreprise suivie d'entretiens individuels) ont été organisées en 2010. Elles ont concerné 319 adhérents.

Le PLIE a participé à 11 manifestations / forums / semaines / bourses organisés sur le territoire, permettant la mobilisation de 619 adhérents :

- | | |
|-----------------------------------|--------------------|
| - Semaine Services à la Personne | 13 Adhérents (es) |
| - Semaine Hôtellerie Restauration | 31 Adhérents (es) |
| - Semaine Propreté | 56 Adhérents (es) |
| - Semaine Transport Logistique | 8 Adhérents (es) |
| - Bourse de l'emploi | 278 Adhérents (es) |
| - Forum ZFU | 98 Adhérents (es) |

- Forum 100% féminin BTP	3 Adhérents (es)
- Salon emploi + 45 ans	68 Adhérents (es)
- Journée recrutement TH	2 Adhérents (es)
- Semaine Cité des bâtisseurs	24 Adhérents (es)
- Forum Vallée de l'Huveaune	38 Adhérents (es)

En terme d'activité, les chiffres 2009 sont les suivants :

- **RDV/visites entreprises** : il y en a eu 683 (516 en 2009).
- **Appels téléphoniques** : il y a en eu 2321(2090 en 2009).
- **RDV adhérents** : 557 (352 l'an dernier) ont été rencontrés.

Enfin, 36 actions marketing (mailings mini CV et phoning) ont été réalisées pour 81 adhérents (es) de l'Espace PROE.

LES SORTIES DU PLIE EN INSERTION PROFESSIONNELLE REUSSIE

Le nombre des sorties en IPR pour l'année 2010 est de 355 (346 en 2009): 305 suite à une sortie emploi et 50 suite à une sortie formation qualifiante. En y ajoutant les sorties en Insertions professionnelles choisies, le nombre de sorties positives est de 380, **soit 76 % de l'objectif fixé à 500.**

Concernant les sorties en emploi durable, 275 concernent des sorties sur contrats salariés (dont 102 sur des contrats aidés), 17 sur de l'intérim longue durée et 13 sur des créations d'entreprise.

Concernant la sortie en IPR par filière, la répartition est la suivante :

- Services à la personne et santé : 27,3% (22 % en 2009)
- Propreté : 18% (21% en 2009)
- Commerce et grande distribution : 14% (10,5% en 2009)
- Hôtellerie et restauration : 8,1% (8,5% en 2009)
- BTP : 8,5% (9% en 2009)
- Transport et logistique : 4,5% (8% en 2009)
- Industrie : 2% (2% en 2009)
- Postes administratifs (toutes filières) et centre d'appels : 8,8% (7% en 2009)
- Sécurité : 3% (3,5% en 2009)
- Action sociale : 4% (6% en 2009)

A noter que la répartition par type de sortie est la suivante :

- IPR emploi : 305
- IPR formation : 50
- Insertion Professionnelle Choisie : 25
- Abandons : 155
- Non respect des engagements : 144
- Réorientation : 111
- Raison majeure (maladie, maternité, incarcération..) : 97
- Déménagement : 31

Ainsi le taux de sortie positive est de 41 % toutes sorties confondues, stable sur 1 an. Si on considère les sorties « raisons majeures et déménagements » comme des sorties neutres (non liées au process d'accompagnement à l'emploi), le taux de sortie positives est de 55%. La part des IPR formation reste stable à 5%.

RAPPORT D'ACTIVITE 2010

EMERGENCE(S)*, ACTEUR DU DEVELOPPEMENT LOCAL ET DE LA POLITIQUE DE L'EMPLOI DE SON TERRITOIRE

* Association d'animation et de gestion du PLIE MPM Centre

Juin 2011



UNION EUROPEENNE
Le P.L.I.E. MPM Centre est cofinancé par l'Union Européenne



SOMMAIRE

Bilans 2010 :

✦ LES ENTREPRISES CITOYENNES D'EUROMEDITERRANEE	32
✦ LA MISE EN ŒUVRE ET PROMOTION DES CLAUSES SOCIALES	74
✦ LE LABEL EMPL'ITUDE	95

LES ENTREPRISES CITOYENNES D'EUROMEDITERRANEE



Le PLIE MPM Centre est cofinancé par l'Union Européenne

L'Europe s'engage en PACA avec le Fonds Social Européen

ENTREPRISES CITOYENNES D'EUROMEDITERRANEE

RAPPORT D'ACTIVITE 2010

Janvier 2011



Région
PACA



CONSEIL
GENERAL
BOUCHES-DU-RHÔNE

SOMMAIRE

PREAMBULE

I - LES RESULTATS QUANTITATIFS

I.1 : Les actions opérationnelles

I.2 : Les caractéristiques du public bénéficiaire

I.3 : L'orientation par opérateur et par action

II - L'ANIMATION DU RESEAU

II.1 : Le réseau des entreprises

II.2 : L'animation des prescripteurs

III - ENJEUX ET PERSPECTIVES 2010

ANNEXES

Annexe 1 : Liste des prescripteurs centre ville 2010

Annexe 2 : Fichier entreprises ECE 2010

Annexe 3 : Entreprises participantes à au moins une actions en 2010

Annexe 4 : Liste des bénéficiaires des actions collectives et individuelles 2010

Annexe 5 : Liste des bénéficiaires RSA des actions collectives et individuelles 2010

PREAMBULE

Opérationnel depuis le dernier trimestre 2003, le projet « **Entreprises Citoyennes d'Euroméditerranée** » permet aux demandeurs d'emploi du centre ville de Marseille de bénéficier, dans le cadre de leur recherche active d'emploi, des conseils et de l'expertise de chefs d'entreprise ou de cadres dirigeants membres de la Cité des Entrepreneurs.

Des modalités de rencontres collectives et individuelles sont proposés aux demandeurs d'emploi et entreprises du territoire au regard des besoins des publics bénéficiaires:

-Pour les demandeurs d'emploi éloignés du marché du travail ou dont le projet professionnel n'est pas défini : les présentations métiers organisées tous les mois sur le centre ville leur permettent de valider ou non une orientation professionnelle.

-Pour les demandeurs d'emploi dont le projet professionnel est défini et qui bénéficient d'un accompagnement à l'emploi : les actions individuelles leur permettent d'accélérer leur retour à l'emploi par une rencontre directe avec l'entreprise.

Lors de la présentation du bilan annuel 2009 au comité de pilotage et aux regards des résultats obtenus, une reconduction du projet en 2010, animée par l'association du PLIE, a été décidée par les partenaires institutionnels, à savoir **l'Etablissement Public Euroméditerranée, le Conseil Régional Provence Alpes Côte d'Azur, l'Etat, la Ville de Marseille, le Conseil Général des Bouches du Rhône autour des 3 grands axes de travail suivants :**

- **La mise en relation des demandeurs d'emploi du centre ville de Marseille et des cadres dirigeants membres de la Cité des Entrepreneurs d'Euroméditerranée.**
- **L'animation du réseau des entreprises citoyennes.**
- **L'animation du réseau de prescripteurs du centre ville de Marseille.**

Dans le cadre de l'axe 1, et fort du succès de l'opération « **Quartiers libres pour l'Emploi** » pour laquelle le PLIE était partenaire en 2009, un constat avait été posé à savoir que la préparation aux entretiens d'embauche organisée dans un cadre collectif correspondait aux besoins des acteurs du territoire. Mise en œuvre à titre expérimental en 2008 et 2009 (Bourse de l'emploi Marseille Centre, Euroméditiers), cette action a été consolidée en 2010 par la mise en place des « **Training Emploi Gagnants** » en partenariat avec la Cité des Métiers Provence Alpes Côte d'Azur.

C'est à partir de ces axes de travail que le rapport d'activité 2010 a été rédigé.

I - LES RESULTATS QUANTITATIFS

I.1 : Les actions opérationnelles

Objectifs fixés 2010 :

350 actions collectives et individuelles réparties ainsi :

- 150 participants à des actions collectives,
- 150 actions individuelles
- 50 actions hors territoire du 1^{er}, 2^{ème} et 3^{ème} arrondissement

Réalisation 2010 :

L'objectif global a été réalisé, on note une progression par rapport à 2009 de 21% :

352 actions collectives et individuelles réparties ainsi :

- **150 participants à des actions collectives**
- **153 actions individuelles**
- **49 actions en direction d'un public hors territoire du 1^{er}, 2^{ème} et 3^{ème} arrondissement**
 - **33 simulations d'entretien d'embauche**
 - **16 participants à des actions collectives**

La mise en place d'action du type TRAINING EMPLOI GAGNANT a créé une dynamique particulière et de ce fait les prescripteurs mobilisent, positionnent et en plus participent à ces rencontres collectives et individuelles avec le réseau des entreprises.

Le tableau ci-dessous présente les résultats 2009 et 2010 par action. Il différencie également le nombre de positionnements sur les actions des bénéficiaires.
Les données quantitatives par action en 2009 et 2010

	Information métiers	EMT	Entretiens embauche	Parrainage	TOTAL
Cumul 2009					
Nombre de positionnements	254	59	122	8	443
Nombre de bénéficiaires	150	32	103	5	290
Taux de réalisation	59%	54%	84%	63%	65%
Cumul 2010					
Nombre de positionnements	250	50	250	5	555
Nombre de bénéficiaires	150	35	163	4	352
Taux de réalisation	60%	70%	65%	80%	63%




Commentaire relatif à l'écart entre les positionnés et les bénéficiaires pour les actions individuelles en 2010

	Information métiers	EMT	Entretiens embauche	Parrainage
Absents au RDV	90	5	79	
Demandes annulées ou suspendues	10	7	8	1
En attente		3		
Total	100	15	87	1

Les actions collectives - les informations métiers et visites d'entreprises :

Au 31 décembre 2010, **150 bénéficiaires ont participé à des actions collectives** ce qui représente une réalisation de **100 % de l'objectif annuel de 150 bénéficiaires**.

3 visites d'entreprises et/ou de chantiers

-  La restauration/traiteur, **visite** du laboratoire de préparation et de la cuisine collective **du LEP St Henri** et de **La Table de Cana** traiteur
-  L'hôtellerie – restauration, **visite** d'entreprise avec **Les Citadines**
-  Le bâtiment, **visite** de chantier ZAC St Charles avec **GAGNERAUD Construction**

8 Informations métiers et entreprises

- ✚ Le bâtiment, information menée par **GAGNERAUD Construction**
- ✚ Le transport maritime, information menée par la **SNCM**
- ✚ La propreté, information menée par **ONET services**
- ✚ Le transport, information menée par **COGEPART**
- ✚ La santé, information menée par **Fédération Sud Génération Accueil**
- ✚ Le bâtiment, information menée par **CAMPENON Bernard Sud Est**
- ✚ La logistique, information menée par **ADREXO**
- ✚ La restauration et le nettoyage dans des crèches, information menée par **COLIBRI Services**

Les actions individuelles

Au 31 décembre 2010, en ce qui concerne :

- le territoire Entreprises Citoyennes d'Euroméditerranée du 1^{er}, 2^{ème} et 3^{ème} arrondissement : **153 bénéficiaires** ont participé à des actions individuelles ce qui représente une réalisation de **101% de l'objectif annuel de 150 bénéficiaires**.

- le hors territoire du 1^{er}, 2^{ème} et 3^{ème} arrondissement : **49 bénéficiaires** ont participé à des actions individuelles/collectives ce qui représente une réalisation de **98% de l'objectif annuel de 50 bénéficiaires**.

- Entraînements aux entretiens d'embauche :

2008 : 91 personnes positionnées et 74 bénéficiaires
2009 : 122 personnes positionnées et 103 bénéficiaires
2010 : 250 personnes positionnées et 163 bénéficiaires

- Parrainage :

2008 : 18 personnes positionnées et 10 bénéficiaires
2009 : 8 personnes positionnées et 5 bénéficiaires
2010 : 5 personnes positionnées et 4 bénéficiaires

- Evaluation en milieu de travail :

2008 : 83 personnes positionnées et 40 bénéficiaires
2009 : 59 personnes positionnées et 32 bénéficiaires
2010 : 50 personnes positionnées et 35 bénéficiaires

Différentes remarques sur les actions individuelles :

- une augmentation des entraînements aux entretiens d'embauche du fait de l'organisation de 3 événements dont 2 ouverts à un public hors territoire du 1^{er}, 2^{ème} et 3^{ème} arrondissement :

- . 1^{er} édition et 2^{ème} édition du « TRAINING EMPLOI GAGNANT » juin et octobre 2010
- . 3^{ème} édition « EUROMEdTIER, novembre 2010.

- en ce qui concerne le parrainage et les évaluations en milieu de travail moins de positionnement mais un meilleur taux de réalisation qu'en 2009.

I.2 : Les caractéristiques du public bénéficiaire

Les caractéristiques du public bénéficiaires en 2010

SEXE	total	%
H	175	50%
F	177	50%
Non Renseigné		
TOTAL	352	100%
SITUATION		
RSA	171	49%
ARE	28	8%
ASS	3	1%
AUCUN	138	39%
Non Renseigné/DE	12	3%
TOTAL	352	100%
HABITATION		
13001	72	20%
13002	76	22%
13003	153	43%
Non Renseigné	2	1%
autres	49	14%
TOTAL	352	100%
AGE		
Adultes	248	70%
<26 ans	83	24%
Non Renseigné	21	6%
TOTAL	352	100%

NIVEAU DE QUALIFICATION		
2	10	3%
3	32	9%
4	39	11%
5	109	31%
5B	6	2%
Non Renseigné	26	7%
Aucune	130	37%
TOTAL	352	100%
DUREE DE RECHERCHE EMPLOI		
Moins de 1 an	78	22%
De 1 à 2 ans	105	30%
Plus de 2 ans	148	42%
Non Renseigné	21	6%
TOTAL	352	100%

Comparaison 2009 / 2010 :

Les pourcentages se maintiennent pour

- les habitants du 3ème arrondissement 43% et du 1er arrondissement 20%,
- le niveau de qualification V 31%.
- le public adulte 70% et jeune 24%

Une progression pour les « aucun » niveau de qualification 37%, en 2009 : 26%

Une baisse pour les bénéficiaires du RSA 49%, en 2009 60%

Une hausse pour les « sans revenu » 39%, en 2009 : 28%

I.3 : L'orientation par opérateur et par action

Les positionnements par actions et par prescripteurs

	Simulation entretien embauche	Evaluation milieu de travail	Parrainage	Information métier et entreprise	Total	%
ACPM	1				1	0,18%
ADDAP				8	8	1,44%
AFIJ				1	1	0,18%
Bouche à oreille	1	1		1	3	0,54%
CCIMP	1			1	2	0,36%
CITE DES METIERS	57				57	10,27%
CIERES	15			21	36	6,49%
CRP LA ROSE	2			2	4	0,72%
CS BAUSSENQUE	12			5	17	3,06%
DAE 13 (Adrim, Entraide méd, Cieres, Cidff, Casim, Epff)	35	25	1	61	122	21,98%
EPFF	2				2	0,36%
FJT ST CHARLES	2				2	0,36%
ISATIS/CEIVE	2			1	3	0,54%
MISSION LOCALE	55	2		7	64	11,53%
MPT KLEBER	2			20	22	3,96%
PACT 13 (AfiJ, Retravailler Provence, USG restat, Adrep)	11	3		28	42	7,57%
PLIE MPM Centre	41	19	4	86	150	27,03%
POLE EMPLOI	11			8	19	3,42%
Total	250	50	5	250	555	100%

On remarquera une légère baisse du nombre d'opérateurs orientant du public, en 2009, 22 opérateurs, en 2010, 18 opérateurs. Ceux avec qui nous travaillons mais qui n'ont pas positionné : Contact Club, HPF, OMI Formation Métier, Performance Méditerranée et FACE (structure sans activité en 2010).

De part la mise en place du TRAINING EMPLOI GAGNANT, on notera l'arrivée d'un nouvel opérateur, la Cité des Métiers.

La Mission Locale et plus particulièrement la Cellule recrutement utilise essentiellement les préparations aux entretiens d'embauche, actions qui correspondent mieux aux besoins des jeunes.

DAE 13, le CIERES et PACT 13 utilisent aussi bien les préparations aux entretiens que les informations métiers, cela correspond aussi à leur logique de construction de parcours.

II - L'ANIMATION DU RESEAU

II.1 : Le réseau des entreprises

Le réseau est constitué de **61 entreprises, dont 12 nouvelles, avec 99 représentants ou cadres d'entreprise membres de la Cité des Entrepreneurs d'Euroméditerranée :**

ADALE, EUREST Euro programme, CHAUMEIL, SUITE HOTEL EUROMED, IBIS Centre Bourse, SCOLAREST Notre Dame de France, GAGNERAUD Construction, BIO INTERIM, TABLE de CANA, VESTNER Ascenseurs, VAQUETTE Consultant RH, SMC.

En 2010, **sont intervenus en faveur des demandeurs d'emploi 40 entreprises pour 52 représentants et cadres d'entreprise membres de la Cité des Entrepreneurs d'Euroméditerranée : 65% du réseau participant.**

Leur cadre d'intervention s'est axé sur les présentations collectives, les évaluations en milieu de travail et les simulations d'entretiens d'embauche.

Aussi, **21 entreprises non adhérentes à la Cité des Entrepreneurs Euroméditerranée**, dont 12 nouvelles, ont été sollicitées du fait de la spécificité des prescriptions et des demandes.

Nombre d'actions collectives et individuelles par filière

Filière	Nombre d'actions collectives	Nombre d'actions individuelles	Total
Banque/ Assurance		21	21
BTP	3	34	37
Commerce /Grande distribution		18	18
Hôtellerie Restauration	2	40	42
Intérim		9	9
Logistique /Transport/Maritime	3	6	5
Propreté	2	37	39
SAP/Santé	1	17	18
Tertiaire/ Centre Appels		20	20
Total	11	202	213

II.2 : L'animation des prescripteurs

L'animation du réseau de prescription s'est articulée autour de 2 axes :

- Renforcement du partenariat avec les structures du centre ville en charge d'un dispositif d'accompagnement social et/ou de formation

Cinq nouveaux prescripteurs ont été rencontrés : HPF, MEDIANCE, Cellule emploi reclassement de la Mission Locale, ADDAP 13 antenne du Panier, La Cité des Métiers.

Il a été organisé des rencontres régulières, avec les acteurs accueillant du public du centre ville :

- les 2 Plates Forme d'insertion / DAE13 couvrant les 1^{er}, 2^{ème} et 3^{ème} arrondissement
- les conseillers emploi EPFF, OMI Formation et Métier, CRP La Rose et CEIVE/ISATIS
- les animateurs PAPEJ Kleber, Baussenque et FJT St Charles
- le responsable de la MISSION LOCALE Vieux Port et Cellule de recrutement
- les formateurs CIERES
- les coachs PACT 13

L'objectif de ces rencontres était :

- la consolidation des partenariats par le suivi des actions, la programmation d'actions collectives et individuelles,
- une information sur les outils comme les grilles des évaluations en milieu de travail et des entretiens d'embauche et de la fiche de positionnement.

Des prescripteurs, comme des accompagnateurs emploi DAE13, une animatrice du CS Baussenque/PAPEJ, une éducatrice ADDAP, une formatrice CIERES, ont pu participer aux rencontres et aux différents échanges entre représentants d'entreprises et les bénéficiaires des actions.

- Préparation d'événements du territoire afin mobiliser des entreprises partenaires pour des préparations de demandeurs d'emploi à des simulations d'entretien d'embauche

2 événements ont été mis en place avec la Cité des Métiers ce qui nous a permis d'ouvrir sur un public hors territoire du 1^{er}, 2^{ème} et 3^{ème} arrondissement « TRAINING EMPLOI GAGNANT »

Sous forme de tables rondes avec pour objectif une présentation métier/entreprise et une préparation aux entretiens d'embauche et en simultanément les participants ont pu participer à des ateliers découvertes « des dossiers métiers », « de l'intranet Cité des Métiers », « d'Euroméditerranée » et un atelier « débriefing de l'entretien d'embauche ».

– 1ère édition : juin 2010

- Nombre de prescripteurs : 11 (CCIMP, Cité des Métiers, CIERES, Centre Social Baussenque, DAE 13, EPFF, FJT, Mission Locale, MPT Kleber, PACT 13, PLIE MPM Centre)
- Nombre de positionnements : 88
- Nombre d'entretiens réalisés : 54
- Nombre de représentants d'entreprises : 12
 - ACCOR, Les CITADINES Colbert et Direction Région, COMPASS Group: Hôtellerie Restauration collective,
 - FUTUR TELECOM, ARTHUR LOYD : Banque, assurance, centre appel, tertiaire,
 - GFC Construction, Manpower BTP: Bâtiment,
 - BIO Intérim, DYVERNET : Propreté,
 - ADECCO : Commerce,
 - La JOIE de VIVRE : SAP

– 2^{ème} édition : octobre 2010

- Nombre de prescripteurs : 11 (CCIMP, Cité des Métiers, CIERES, Centre Social Baussenque, DAE 13, EPFF, FJT, Mission Locale, MPT Kleber, PACT 13, PLIE MPM Centre)
- Nombre de positionnements : 80
- Nombre d'entretiens réalisés : 53
- Nombre de représentants d'entreprises : 11
 - ACCOR, Les CITADINES Colbert : Hôtellerie Restauration collective,
 - MONTMIRAIL, SYNERGIE, SMC : Banque, assurance, centre appel, tertiaire,
 - EDRF GRDF, GDF SUEZ : Bâtiment,
 - BIO Intérim : Propreté,
 - Manpower, TEXTO : Commerce,
 - La Communauté : SAP

- « EUROMEDTIER » novembre 2010 – 3^{ème} édition

Dans le cadre de la 3^{ème} édition « EUROMEDTIER » organisée par la Cité des Entrepreneurs d'Euroméditerranée et l'Etablissement Public d'Euroméditerranée, le PLIE MPM Centre s'est chargé de mobiliser ses entreprises partenaires et des demandeurs d'emploi pour la mise en place de simulations d'entretien d'embauche/training emploi.

- Nombre de positionnements : 28
- Nombre d'entretiens réalisés : 20

- Nombre de représentants d'entreprises : 5
 - VESTNER
 - VAQUETTE
 - Consultant RH
 - GDF SUEZ
 - DELOITTE

III - ENJEUX ET PERSPECTIVES 2011

Mise en œuvre depuis 2003 avec le soutien des partenaires institutionnels, l'action « **Entreprises Citoyennes d'Euroméditerranée** » contribue à la mise en synergie des acteurs économiques, des acteurs sociaux et de l'emploi et des habitants du centre ville.

Identifiée par les partenaires comme un service de proximité, elle a permis une mise en relation directe entre les chefs d'entreprises et les demandeurs d'emploi favorisant ainsi une dynamisation de leur recherche d'emploi et in fine leur insertion professionnelle.

Plusieurs constats positifs concernant l'opérationnalité de l'action en 2010 :

- Un fort développement des actions individuelles et surtout des simulations d'entretiens d'embauche du fait des différents événements organisés et de la nature de cette action qui est un outil et un moment clés d'une recherche d'emploi.
- Une participation active du réseau des entreprises citoyennes d'Euroméditerranée aux actions territoriales : Training emploi gagnant et de la 3^{ème} édition EUROMEDTIER,
- Une mobilisation importante des prescripteurs du centre ville sur les actions et dans le cadre du suivi de la Charte de prescription.
- Une participation active des entreprises de la Cité des Entrepreneurs maintenue depuis le démarrage de l'action.

Dans cette perspective et au regard de ces éléments, la proposition technique du PLIE MPM Centre est de poursuivre en 2011 la mise en œuvre opérationnelle des actions afin de maintenir la dynamique partenariale engagée sur le territoire du centre selon les modalités suivantes :

- Favoriser la mise en relation des habitants du centre ville avec les entreprises de la Cité des Entrepreneurs autour des actions opérationnelles.
- Consolider et développer les événements organisés en 2010.

Objectifs 2011 :

- Les actions opérationnelles en direction du public habitant le 1^{er}, 2^{ème} et 3^{ème} arrondissement :
 - Actions collectives : 100
 - Actions individuelles : 200

Création d'événements type « rencontres entreprises/métiers » sous forme de présentations collectives de l'entreprise et des métiers suivi de simulation d'entretiens d'embauche,

- L'animation du réseau d'entreprises :
 - Animation du réseau et prospection de 15 nouvelles entreprises
- L'animation du réseau de prescripteurs

ANNEXES

Annexe 1 : Liste des prescripteurs centre ville 2010

Annexe 2 : Fichier entreprises ECE 2010

Annexe 3 : Entreprises participantes à au moins une action en 2010

Annexe 4 : Liste des bénéficiaires des actions collectives et individuelles 2010

Annexe 5 : Liste des bénéficiaires RSA des actions collectives et individuelles 2010

Annexe 1 : Liste des prescripteurs centre ville 2010

STRUCTURES	TYPE CONTACTS
ACPM	Formateurs
ADDAP	Educateurs centre ville
AFIJ	Responsable et conseillers
CASIM	Conseiller emploi / Formateur
CCIMP	Conseiller emploi
Cité des Métiers	Conseiller emploi
CIERES	Formateur
CONTACT CLUB	Responsable et animateur
CRP LA ROSE	Conseiller emploi
CS BAUSSENQUE	Responsable CS / animatrice PAPEJ
DAE 13	Accompagnateurs emploi
EPFF	Conseiller emploi
FACE	Responsable
FJT St CHARLES	Educateur
HPF	Responsable et conseiller emploi
ISATIS/CEIVE	Conseiller emploi
MISSION LOCALE	Responsable antenne et conseillers
MPT KLEBER	Coordinateur, animatrice PAPEJ
OMI FORMATION ET METIER	Coordinateur et conseillers
PACT 13	Responsable et coach
PERFORMANCE MEDITERRANEE	Coordinateur et conseillers
PLIE MPM CENTRE	Accompagnateur
POLE EMPLOI	Responsable conseillers

Annexe 2 : Fichier entreprises ECE 2010

Société	Nom complet
ACCOR	
ACOMZ	
ADALE CRECHE	
ADALE CRECHE	
ADECCO BTP	
ADECCO BTP	
ADECCO INDUSTRIE	
ADECCO TERTIAIRE	
ADECCO TERTIAIRE	
ADECCO Tertiaire	
ADECCO Tertiaire	
ALLIANZ	
ALLIANZ	
AMEA - Conseil	
ARTHUR LOYD	
AXA	
AXA	
BIO INTERIM	
BNP PARIBAS	
BNP PARIBAS	
BNP PARIBAS CETELEM	
BNP PARIBAS PERSONNAL	
BNP PARIBAS PERSONNAL	
BOURBON	
BPI CONSULTANT	
CALL IN EUROPE	
Campenon Bernard	
CENT 10 BRASSERIE	
CHARLESTOWN	
CHAUMEIL	
CITE DES METIERS	
CITY VOX	
CMA CGM	
CMA CGM	
CMN	
COGEPART	

COGEPART	
COLIBRI service	
COMPASS GROUP	
COMPASS Group	
CONSTRUCTA	
CONSTRUCTA	
DAVID LARUE ARCHITECTE	
DELOITTE	
DELOITTE	
DELOITTE	
DELOITTE	
DELOITTE CONSEIL secteur public	
DHL GLOBAL FORWARDING	
DHUART INDUSTRIE	
DHUART INDUSTRIE	
DYVERNET	
Ecole de la 2ème Chance	
ELECTROTECH	
EPIM	
ERDF GRDF	
ERDF GRDF	
EUREST Europrogramme	
EUREST Europrogramme	
EUREST NEDELLEC	
EUREST ST MAURONT	
EVENTS INTERIM	
FEDERATION SUD GENERATION ACCUEIL	
FEDERATION SUD GENERATION ACCUEIL	
FUTUR TELECOM	
FUTUR TELECOM	
GAGNERAUD	
GAGNERAUD	
GAGNERAUD	
GDF SUEZ DT REGION MEDITERRANEE	
GFC CONSTRUCTION	
GFC CONSTRUCTION	
HOPITAL SERVICE 12ème	
HOTEL IBIS JOLIETTE	

IBIS CENTRE BOURSE	
KIASMA	
LA CHAINE MARSEILLE	
LA COMMUNAUTE	
LA JOIE de VIVRE	
LES CITADINES	
Les CITADINES / Groupe ASCOTT	
Les CITADINES CASTELLANE	
Les CITADINES Castellane	
Les CITADINES COLBERT	
Les CITADINES COLBERT	
Les CITADINES DRH	
Les Docks des Suds	
MANPOWER	
MANPOWER	
MANPOWER	
MANPOWER	
MANPOWER	
MANPOWER	
MONTMIRAIL	
ONET CHÂTEAU GOMBERT	
ONET PROPRETE	
ONET SERVICE	
RENAULT- SMEA - GARAGE	
SCOLAREST	
SCOLAREST Ecole notre dame de France	
SIN &STE	
SIN &STE	
SMC	
SNCM	
SUITE HOTEL EUROMED	
SUITE HOTEL EUROMED	
SYNERGIE	
TABLE DE CANA	
TASSHA STUDIO	
TEXTO	
VAQUETTE	
VESTNER	
XANTEM	

Annexe 3 : Entreprises participantes en 2010 à des actions

Entreprises participantes membres ou non de la Cité des Entrepreneurs d'Euroméditerranée	Information et/ou visite entreprises	Evaluation Milieu de Travail	Simulation entretien embauche	Parrainage	Nombre actions par entreprise	Métiers représentés
ACCOR			7		7	réception, employé étage, aide de cuisine, plongeur
ADECCO BTP			1		1	ouvrier exécution, plombier
ADECCO COMMERCE			7		7	vendeur, ELS
ADECCO LOGISTIQUE			1		1	magasinier, préparateur, cariste
ADECCO TERTIAIRE			4		4	secrétaire, télé conseiller
ADREXO	1				1	préparateur, distributeur
ALLIANZ			2	1	3	conseiller clientèle, secrétaire
ARMEE de TERRE			1		1	carrière militaire
ARTHUR LYOD			5		5	secrétaire, conseiller clientèle
BGR		1			1	plombier
BIO INTERIM			13		13	agent de nettoyage, machiniste, ASH
BNP PARIBAS PERSONNAL			1		1	secrétaire, télé conseiller
CAMPENON BERNARD	1				1	coffreur banquier, maçon
CASINO PARIS		1			1	ELS, hôte de caisse
CASINO ST GINIEZ			2		2	ELS, hôte de caisse

CITADINES CASTELLANE		2	1		3	réception, employé étage, aide de cuisine, plongeur
CITADINES COLBERT	1		8		9	réception, employé étage, aide de cuisine, plongeur
CITADINES PRADO			5		5	réception, employé étage, aide de cuisine, plongeur
CITE des METIERS		1			1	agent d'accueil
COGEPART	1				1	chauffeurs VL, 2 roues, préparateurs
COLIBRI SERVICES	1				1	agent de nettoyage, cuisinier
COMPASS			3		3	cuisinier, aide de cuisine, EPR, plongeur
DELOITTE			3		3	secrétaire
DYVERNET			6		6	agent de nettoyage, agent de copropriété
ELECTROTECH		1			1	électricien
ERDF GRDF			4		4	électricien, plombier, télé conseiller, secrétaire
EUREST EUROPROGRAMME		7			7	cuisinier, aide de cuisine, EPR, plongeur
EUREST NEDELLEC		1			1	cuisinier, aide de cuisine, EPR, plongeur
Fédération Sud Génération Accueil	1	1		1	3	auxiliaire de vie, ASH, secrétaire, factotum
FORMOSA ENTREPRISE		1			1	menuisier
FUTUR TELECOM			2		2	secrétaire, télé conseiller
GAGNERAUD	1				1	conducteur d'engins, maçon, manœuvre
GAGNERAUD VISITE	1				1	conducteur d'engins, maçon, manœuvre

GDF SUEZ			16		16	électricien, plombier, télé conseiller, secrétaire
GFC CONSTRUCTION			5		5	ouvrier exécution, maçon
HOPITAL STE MARGUERITTE		1			1	infirmière
HOPITALSERVICE 12ème		1			1	ASH
IBIS CENTRE BOURSE		1			1	femme de chambre
JOIE DE VIVRE			7		7	aide à domicile
KALIPTO				1	1	commercial
LA COMMUNAUTE			7		7	aide à domicile
LA TABLE DE CANA	1				1	restauration collective et métier du traiteur
MANPOWER BTP			4		4	ouvrier exécution
MANPOWER DR			9		9	ELS, hôte de caisse, vendeur
MANPOWER INDUSTRIE			1		1	technicienne chimiste
MANPOWER TERTIAIRE			5		5	secrétaire, télé conseiller
MONOPRIX		1			1	vendeur
MONTMIRAIL			4		4	secrétaire, conseiller clientèle
ODINOT CONSULTANT			4		4	secrétaire,
ONET CHÂTEAU GOMBERT	1	10	7		18	agent de nettoyage, machiniste, laveur de vitre
PROMOD ST FERREOL		2			2	vendeur

RESTAURANT LE CENT 10			1		1	plongeur
SCOLAREST CHAMPAVIER		1			1	EPR, aide cuisine
SCOLAREST ECOLE Notre Dame de France		1			1	EPR, aide cuisine
SCOLAREST ECOLE YANVE			1		1	EPR, aide cuisine
SMC			2		2	secrétaire, agent administratif
SNCM	1				1	restauration, nettoyage, mécanique, télé conseiller
SOGERES MDR LACYDON		1			1	aide de cuisine
SYNERGIE			3		3	conseiller clientèle, secrétaire
TASSAH Studio				1	1	aide à domicile
TEXTO			4		4	vendeur
VAQUETTE CONSULTANT			3		3	conseiller clientèle, secrétaire
VESTNER ascenseurs			4		4	secrétaire, aide dessinateur

Annexe 4 - Liste des bénéficiaires des actions collectives et individuelles 2010

INFORMATION METIER ET VISITE D'ENTREPRISES

nom	prénom	prescripteur	date de début et de fin	Entreprise	Métier	sex e	situati on RMI/A SS ...	arrond	adu lte/j eun e	niveau qualifica tion	Durée POLE EMPLOI
	Abdbdalla msa	PLIE	02/02/10	LA TABLE DE CANA		F	RSA	13003	A	aucune	+2
	MOHAMED	PLIE	02/02/10	LA TABLE DE CANA		H	RSA	13001	A	5	+2
	LAHOURI	PLIE	02/02/10	LA TABLE DE CANA		H	aucun	Autre Arr	A	aucune	+2
	ZOUBIDA	PLIE	02/02/10	LA TABLE DE CANA		F	RSA	Autre Arr	A	5	+2
	GILLES	PLIE	02/02/10	LA TABLE DE CANA		H	RSA	Autre Arr	A	4	+2
	LOUIS	PLIE	02/02/10	LA TABLE DE CANA		H	aucun	13003	A	5	+2
	FARID	PLIE	02/02/10	LA TABLE DE CANA		H	RSA	Autre Arr	A	5	de 1 à 2 ans
	RACHID	PLIE	02/02/10	LA TABLE DE CANA		H	RSA	13001	A	aucune	+2
	RIDHA	PLIE	02/02/10	LA TABLE DE CANA		H	aucun	13002	A	5	+2
	Kamel	PLIE	26/02/10	Les Citadines		H	RSA	13001	A	5	de 1 à 2 ans
	Charkani	PLIE	26/02/10	Les Citadines		F	RSA	13003	A	5	de 1 à 2 ans
	Yacout	PACT 13	26/02/10	Les Citadines	Serveuse en restauration	F	aucun	13001	J	5	-1
	Nouha	PACT 13	26/02/10	Les Citadines		F	aucun	13001	J	5	-1
	Abdou	CCIMP	26/02/10	Les Citadines	Agent polyvalent	H	RSA	13002	A	aucune	de 1 à 2 ans
	Mounira	MPT KLEBER	26/02/10	Les Citadines		F	RSA	13003	A	5	de 1 à 2 ans
	ekaternine	MPT KLEBER	26/02/10	Les Citadines		F	RSA	13003	A	2	de 1 à 2 ans
	Sihem	MPT KLEBER	26/02/10	Les Citadines		F	RSA	13003	A	5	-1
	Koudiedy	MPT KLEBER	26/02/10	Les Citadines		F	RSA	13003	A	5	de 1 à 2 ans
	Anne Marie	PACT 13	26/02/10	Les Citadines	réceptionniste	F	aucun	13001	J	3	de 1 à 2 ans
	ZAKIA	MISSION LOCALE	26/02/10	Les Citadines		F	aucun	13001	J	5	de 1 à 2 ans
	ANLIYATI	MPT KLEBER	26/02/10	Les Citadines		F	RSA	13003	A	aucune	de 1 à 2 ans
	LAILA	MPT KLEBER	26/02/10	Les Citadines		F	RSA	13003	A	aucune	de 1 à 2 ans
	AOUAOUCH HE	MPT KLEBER	26/02/10	Les Citadines		F	RSA	13003	A	aucune	de 1 à 2 ans
	VIRGIL	PACT 13	16/03/10	SNCM	SERVEUR NAVIGANT	H	aucun	13001	J	5	-1
	AHMED	PACT 13	16/03/10	SNCM	VENDEUR	H	aucun	13003	J	4	-1
	Lucie	PACT 13	16/03/10	SNCM		F	aucun	13003	J	aucune	-1
	Quentin	PACT 13	16/03/10	SNCM		H	aucun	13003	J	3	-1
	GHERIBI	PACT 13	16/03/10	SNCM		F	aucun	13003	j	aucune	-1
	Khaled	CS BAUSSENQUE	16/03/10	SNCM		H	aucun	13003	J	5	-1
	Eric	CS BAUSSENQUE	16/03/10	SNCM		H	ARE	13003	J	5	-1
	Donia	PACT 13	16/03/10	SNCM		F	aucun	13003	J	4	de 1 à 2 ans
	Amidou	PACT 13	16/03/10	SNCM		H	aucun	13003	J	4	de 1 à 2 ans

	Sara	PACT 13	16/03/10	SNCM		F	aucun	13001	J	5	-1
	ZAHRA	CRP LA ROSE	16/03/10	SNCM		F	aucun	13001	A	4	+2
	Hichem	PACT 13	16/03/10	SNCM		H	aucun	13001	J	3	de 1 à 2 ans
	Katya	POLE EMPLOI	16/03/10	SNCM		F	aucun	13002	A	4	-1
	Ali	PLIE	16/03/10	SNCM		H	RSA	13002	A	5	de 1 à 2 ans
	Amelia	CIERES	28/04/10	ONET		F	aucun	13003	A	aucune	de 1 à 2 ans
	Zoubid	CIERES	28/04/10	ONET		F	aucun	13002	A	aucune	de 1 à 2 ans
	Bakhta	CIERES	28/04/10	ONET		F	aucun	13002	A	aucune	de 1 à 2 ans
	Merieme	CIERES	28/04/10	ONET		F	aucun	13003	A	aucune	de 1 à 2 ans
	Amadou	PACT 13	28/04/10	ONET		H	aucun	13003	J	5	-1
	Kheira	DAE 13	28/04/10	ONET		F	RSA	13003	A	5	de 1 à 2 ans
	Mariama	CIERES	28/04/10	ONET		F	RSA	13003	A	aucune	de 1 à 2 ans
	Mariama	CIERES	28/04/10	ONET		F	ARE	13003	A	aucune	-1
	SANAA	CIERES	28/04/10	ONET		F	aucun	13002	A	4	-1
	RAJAA	CIERES	28/04/10	ONET		F	RSA	13003	A	aucune	-1
	TALIA	CIERES	28/04/10	ONET		F	RSA	13003	A	aucune	-1
	SIHAME	CIERES	28/04/10	ONET		F	aucun	13002	A	4	-1
	Ibouroi	PLIE	28/04/10	ONET		H	RSA	13003	A	5	+2
	Zahara	PLIE	28/04/10	ONET		F	RSA	13001	A	5	+2
	Mohamed	PLIE	28/04/10	ONET		H	RSA	13002	A	5	+2
	ESSEDIYA	PLIE	28/04/10	ONET		F	aucun	13001	A	aucune	de 1 à 2 ans
	Chabachi	PLIE	28/04/10	ONET		H	RSA	Autre Arr	A	aucune	+2
	Favad	ADDAP	28/05/10	GAGNERAUD VISITE		H	aucun	13003	J	aucune	de 1 à 2 ans
	Imad	ADDAP	28/05/10	GAGNERAUD VISITE		H	aucun	13003	J	aucune	de 1 à 2 ans
	Said	ADDAP	28/05/10	GAGNERAUD VISITE		H	aucun	13002	J	aucune	de 1 à 2 ans
	Malik	ADDAP	28/05/10	GAGNERAUD VISITE		H	aucun	13002	J	aucune	de 1 à 2 ans
	YANNICK	PLIE	08/07/10	GAGNERAUD		H	RSA	Autre Arr	A	aucune	+2
	Omar	PLIE	08/07/10	GAGNERAUD		H	RSA	Autre Arr	A	aucune	+2
	MOHAMED	PLIE	08/07/10	GAGNERAUD		H	aucun	13003	A	5	+2
	EDDIE	PLIE	08/07/10	GAGNERAUD		H	RSA	Autre Arr	A	aucune	+2
	MMADI	PLIE	08/07/10	GAGNERAUD		H	RSA	13002	A	aucune	+2
	BOUSSOU RY	PLIE	08/07/10	GAGNERAUD		H	aucun	13003	J	5	+2
	KALIDOU	PLIE	08/07/10	GAGNERAUD		H	RSA	13003	A	aucune	+2
	MILOUD	PACT 13	08/07/10	GAGNERAUD		H	RSA	13003	A	5	de 1 à 2 ans
	TAHAR	DAE 13	08/07/10	GAGNERAUD		H	RSA	13001	A	aucune	-1
	Abed	CIERES	08/07/10	GAGNERAUD		H	RSA	13001	A	aucune	-1
	MAX	DAE 13	08/07/10	GAGNERAUD		H	aucun	13003	A	aucune	-1
	Mark	CIERES	08/07/10	GAGNERAUD		H	aucun	13002	A	Aucune	-1
	IBOUNOU	MISSION LOCALE	08/07/10	GAGNERAUD		H	aucun	13001	A	4	-1
	ISMAEL	DAE 13	08/07/10	GAGNERAUD		H	RSA	13001	A	aucune	de 1 à 2 ans
	ANFANI	DAE 13	22/09/10	COGEPART		H	RSA	13003	J	aucune	+2
	YACINE	DAE 13	22/09/10	COGEPART		H	RSA	13001	A	aucune	-1
	MOHAMED	DAE 13	22/09/10	COGEPART		H	RSA	13003	A	4	de 1 à 2 ans

	BELGACE M	DAE 13	22/09/10	COGEPART		H	RSA	13003	A	aucune	+2
	NACIM	DAE 13	22/09/10	COGEPART		H	RSA	13002	A	5	de 1 à 2 ans
	RABAH	DAE 13	22/09/10	COGEPART		H	RSA	13002	A	5	+2
		PLIE	22/09/10	COGEPART		H	RSA	13003	A	4	+2
		PLIE	22/09/10	COGEPART		H	RSA	Autre Arr	A	5B	+2
		PLIE	22/09/10	COGEPART		H	RSA	Autre Arr	A	aucune	+2
		PLIE	22/09/10	COGEPART		H	aucun	13001	A	aucune	de 1 à 2 ans
		PLIE	22/09/10	COGEPART		H	RSA	Autre Arr	A	4	+2
		PLIE	22/09/10	COGEPART		H	RSA	Autre Arr	A	5	+2
		PLIE	22/09/10	COGEPART		H	ARE	Autre Arr	A	5	+2
		PLIE	22/09/10	COGEPART		H	aucun	13003	A	aucune	de 1 à 2 ans
		PLIE	22/09/10	COGEPART		H	ARE	13002	A	aucune	-1
	DJOUHERD	PLIE	30/09/10	FEDESGA	MAISON RETRAITE	F	aucun	Autre Arr	A	aucune	+2
	AICHA	PLIE	30/09/10	FEDESGA	MAISON RETRAITE	F	ARE	Autre Arr	A	aucune	+2
	CHAHRAZAD	PLIE	30/09/10	FEDESGA	MAISON RETRAITE	F	RSA	Autre Arr	A	5	+2
	ROZA	PLIE	30/09/10	FEDESGA	MAISON RETRAITE	F	RSA	13003	A	aucune	+2
	PATRICK	PLIE	30/09/10	FEDESGA	MAISON RETRAITE	H	aucun	13001	A	5	+2
	KAMEL MELEK	PLIE	30/09/10	FEDESGA	MAISON RETRAITE	H	RSA	13002	A	aucune	de 1 à 2 ans
	RAFSOIDATI	PLIE	30/09/10	FEDESGA	MAISON RETRAITE	F	RSA	13003	A	5	+2
	ZOUBIDA	PLIE	30/09/10	FEDESGA	MAISON RETRAITE	F	aucun	13002	A	aucune	+2
	NADJIB	PLIE	30/09/10	FEDESGA	MAISON RETRAITE	H	RSA	13003	A	aucune	+2
	TAYEB	MISSION LOCALE	30/09/10	FEDESGA	MAISON RETRAITE	H	aucun	13003	J	aucune	-1
	Mounira	MPT KLEBER	30/09/10	FEDESGA	MAISON RETRAITE	F	RSA	13003	A	aucune	+2
	Hassanaty	MPT KLEBER	30/09/10	FEDESGA	MAISON RETRAITE	F	RSA	13003	A	aucune	+2
	STAEPHANIE	CRP LA ROSE	30/09/10	FEDESGA	MAISON RETRAITE	F	aucun	13002	A	4	+2
	MOHAMED	DAE 13	30/09/10	FEDESGA	MAISON RETRAITE	H	RSA	13001	A	aucune	+2
	Sihem	MPT KLEBER	30/09/10	FEDESGA	MAISON RETRAITE	F	RSA	13003	A	5	+2
	LEILA	MISSION LOCALE	30/09/10	FEDESGA	MAISON	F	aucun	13002	J	5	-1

					RETRAITE							
	LOUIS ROLAND	MISSION LOCALE	30/09/10	FEDESGA	MAISON RETRAITE	H	aucun	13002	J	5	+2	
	FATMA	MISSION LOCALE	30/09/10	FEDESGA	MAISON RETRAITE	F	aucun	13002	J	2	-1	
	ABABACAR	MISSION LOCALE	30/09/10	FEDESGA	MAISON RETRAITE	H	aucun	13002	J	4	-1	
	Maria Rosa	MPT KLEBER	30/09/10	FEDESGA	MAISON RETRAITE	F	RSA	13003	A	5	de 1 à 2 ans	
	Mounira	MPT KLEBER	30/09/10	FEDESGA	MAISON RETRAITE	F	RSA	13003	A	aucune	+2	
	LAILA	MPT KLEBER	30/09/10	FEDESGA	MAISON RETRAITE	F	RSA	13003	A	aucune	+2	
	JOSEPHINE	BAO	30/09/10	FEDESGA	MAISON RETRAITE	F	NR	NR	NR	NR	NR	
	ZOHRA	POLE EMPLOI	30/09/10	FEDESGA	MAISON RETRAITE	F	aucun	13003	A	5	de 1 à 2 ans	
	FAIZA	POLE EMPLOI	30/09/10	FEDESGA	MAISON RETRAITE	F	aucun	13003	A	5	de 1 à 2 ans	
	YAUSEPHE	DAE 13	17/11/10	CAMPENON BERNARD	BTP	H	ARE	13002	A	aucune	-1	
	NAKIDI	DAE 13	17/11/10	CAMPENON BERNARD	BTP	H	RSA	13003	J	4	+2	
	CHAABANE	DAE 13	17/11/10	CAMPENON BERNARD	BTP	H	RSA	13003	A	5	de 1 à 2 ans	
	AHCENE	DAE 13	17/11/10	CAMPENON BERNARD	BTP	H	RSA	13002	A	aucune	de 1 à 2 ans	
	MOHAMED	DAE 13	17/11/10	CAMPENON BERNARD	BTP	H	RSA	13003	A	aucune	-1	
	MOHAMED	DAE 13	17/11/10	CAMPENON BERNARD	BTP	H	RSA	13003	A	5	-1	
	MOHAMED	DAE 13	17/11/10	CAMPENON BERNARD	BTP	H	RSA	13001	A	5	de 1 à 2 ans	
	Maoulana	DAE 13	17/11/10	CAMPENON BERNARD	BTP	H	RSA	13003	A	aucune	+2	
	Boubacar	DAE 13	17/11/10	CAMPENON BERNARD	BTP	H	RSA	13003	A	aucune	de 1 à 2 ans	
	Tahar	DAE 13	17/11/10	CAMPENON BERNARD	BTP	H	RSA	13001	A	aucune	-1	
	MAKHACH	CIERES	17/11/10	CAMPENON BERNARD	BTP	H	aucun	13003	A	AUCUNE	-1	
	ANDRE	ADDAP	17/11/10	CAMPENON BERNARD	BTP	H	aucun	13001	J	5	-1	
		PLIE	17/11/10	CAMPENON BERNARD	BTP	H	RSA	13002	A	5B	+2	
		PLIE	17/11/10	CAMPENON BERNARD	BTP	H	RSA	13003	A	aucune	+2	
	SALIM	PLIE	17/11/10	CAMPENON BERNARD	BTP	h	RSA	13002	A	aucune	+2	
	Dominique	PLIE	17/11/10	CAMPENON	BTP	H	RSA	13001	A	5	+2	

				BERNARD							
		PLIE	17/11/10	CAMPENON BERNARD	BTP	H	RSA	13001	A	aucune	+2
		PLIE	17/11/10	CAMPENON BERNARD	BTP	H	RSA	13003	A	5B	+2
	Salimou	PLIE	17/11/10	CAMPENON BERNARD	BTP	H	RSA	13003	A	aucune	+2
	TADEUSZ	PLIE	17/11/10	CAMPENON BERNARD	BTP	h	RSA	13001	A	5b	+2
	CHERIF	DAE 13	13/12/10	ADREXO	LOGISTIQUE	H	RSA	13003	A	5	-1
	SALAH	DAE 13	13/12/10	ADREHO	LOGISTIQUE	H	RSA	13003	A	5	de 1 à 2 ans
	HICHAM	DAE 13	13/12/10	ADREHO	LOGISTIQUE	H	aucun	13002	J	4	de 1 à 2 ans
	HOUSSINE	DAE 13	13/12/10	ADREHO	LOGISTIQUE	H	RSA	13001	A	aucune	de 1 à 2 ans
	IDRISS	DAE 13	13/12/10	ADREHO	LOGISTIQUE	H	aucun	13003	J	5	-1
	NACERA	DAE 13	15/12/10	COLIBRI SERVICES	Restau/proprete/cr éche	F	RSA	13003	A	aucune	+2
	KARIMA	DAE 13	15/12/10	COLIBRI SERVICES	Restau/proprete/cr éche	F	RSA	13003	A	aucune	+2
	CHEIKA	DAE 13	15/12/10	COLIBRI SERVICES	Restau/proprete/cr éche	H	RSA	13002	A	aucune	+2
	JOSEPHIN E	DAE 13	15/12/10	COLIBRI SERVICES	Restau/proprete/cr éche	F	RSA	13003	A	5	+2
	MEZIANE	DAE 13	15/12/10	COLIBRI SERVICES	Restau/proprete/cr éche	H	RSA	13001	A	5	de 1 à 2 ans
	NADIA	DAE 13	15/12/10	COLIBRI SERVICES	Restau/proprete/cr éche	F	RSA	13003	A	5	+2
	KOUDIEDY	DAE 13	15/12/10	COLIBRI SERVICES	Restau/proprete/cr éche	F	RSA	13003	A	aucune	+2
	MARIA ROSA	DAE 13	15/12/10	COLIBRI SERVICES	Restau/proprete/cr éche	F	RSA	13003	A	5	de 1 à 2 ans
	Akila	PLIE	15/12/10	COLIBRI SERVICES	Restau/proprete/cr éche	F	ASS	13003	A	5B	+2
	Ghania	PLIE	15/12/10	COLIBRI SERVICES	Restau/proprete/cr éche	F	aucun	13002	A	AUCUNE	+2
	Mohamed	PLIE	15/12/10	COLIBRI SERVICES	Restau/proprete/cr éche	H	RSA	13002	A	AUCUNE	+2
	Fatima	PLIE	15/12/10	COLIBRI SERVICES	Restau/proprete/cr éche	F	RSA	13002	A	5	+2
	Danielle	PLIE	15/12/10	COLIBRI SERVICES	Restau/proprete/cr éche	F	ARE	13003	A	5B	+2

EVALUATION MILIEU DE TRAVAIL

nom	prénom	prescripteur	date de début et de fin	Entreprise	Métier	sex e	situati on RMI/ASS ...	arrond	adu lte/j eun e	niveau qualifica tion	Durée POLE EMPLOI
	Ousseini	PLIE	11 AU 15/01/2010	CITADINES CASTELLANE	employé étage	F	RSA	13001	A	5	de 1 à 2

	Noureddine	PLIE	8 AU 12/3	ONET Château gombert	agent de nettoyage	H	aucun	13003	A	5	de 1 à 2
	Soule	PLIE	8 AU 12/02/2010	ONET Château gombert	agent de nettoyage	H	aucun	13002	A	5	de 1 à 2
	Djibril	DAE 13	22 au 26/02/2010	EUREST Europrogramme	EPR	H	RSA	13003	A	aucune	-1
	Danielle	DAE 13	22/2 au 5/3/2010	EUREST NEDELLEC	EPR	F	RSA	13003	A	aucune	+2
	Tahara	PLIE	8 AU 12/3/2010	ONET Château gombert		H	aucun	13003	A	aucune	+2
	Saadi	PLIE	22 AU 26/03/2010	EUREST EUROPROGRAMME		H	aucun	13001	A	aucune	+2
	Christelle	BAO	15 AU 19/03/2010	HOPITAL STE MARGUERITTE	INFIRMIERE	F	aucun	13001	A	3	-1
	Mohamed	PLIE	22 AU 26/03/2010	SCOLAREST ECOLE Dame de France	EPR	H	RSA	13001	A	5	de 1 à 2
	berlant	PLIE	29 AU 2/4/2010	SCOLAREST CHAMPAVIER	EPR	F	RSA	13003	A	5	-1
	YAZIDE	PACT 13	26 AU 30/04	FORMOSA ENTREPRISE	menuisier	H	aucun	13001	J	5	de 1 à 2
	Sakina	DAE 13	19 AU 23/04/2010	IBIS CENTE BOURSE/COLBERT	femme de chambre	F	RSA	13003	A	aucune	+2
	Edina	PLIE	19 AU 23/04/2010	CITADINES CASTELLANE	femme de chambre	F	aucun	13001	A	aucune	+2
	Lahcene	DAE 13	6 AU 12/04/2010	ONET Chateau Gombert	agent de nettoyage	H	RSA	13002	A	aucune	-1
	KAMEL	DAE 13	10 au 21 mai	CASINO PARIS		H	RSA	13002	A	aucune	de 1 à 2
	Danielle	DAE 13	3 AU 14 MAI	SOGERES MDR LACYDON		F	RSA	13003	A	aucune	+2
	Fatima	DAE 13	31/5 AU 4/6/2010	EUREST EUROPROGRAMME		F	RSA	13003	A	aucune	-1
	ROZA	PLIE	7 AU 11/6/2010	ONET Château gombert	AGENT PROPLETE	F	RSA	13003	A	aucune	+2
	ALI	PLIE	7 AU 11/6/2010	ONET Château gombert	AGENT DE PROPLETE	H	RSA	13002	A	5	de 1 à 2
	Rima	PACT 13	14/6 AU 18/6	MONOPRIX	vendeuse PaP	F	aucun	13002	J	4	-1
	Amaria	DAE 13	21 au 25/6	CITE des METIERS	AGENT ACCUEIL	F	RSA	13002	A	aucune	+2
	lbounou	MISSION LOCALE	26 au 30/06/2010	ELECTROTECH	Electricien	H	aucun	13003	J	5	-1
	HAROUNA	PLIE	12 AU 19/7	EUREST EUROPROGRAMME	EPR	H	RSA	13002	A	aucune	+2
	AHAMADA	DAE 13	12 AU 19/7/2010	ONET CHÂTEAU GOMBERT	AGENT DE SERVICE	F	RSA	13003	A	aucune	+2
	EDILBERT	PLIE	19 AU 23/7	HOPITALSERVICE 12ème	AGENT DE SERVICE	H	aucun	13003	A	5	+2
	DJAMILA	PLIE	19 AU 23/7/2010	ONET Château gombert	AGENT DE SERVICE	F	aucun	13001	A	4	+2
	HAROUNA	PLIE	16/8 AU 20/08/2010	EUREST EUROPROGRAMME	EPR	H	RSA	13002	A	aucune	+2
	YVES	DAE 13	16 AU 20/08/2010	EUREST EUROPROGRAMME	EPR	H	RSA	13003	A	5	-1

	KALIDOU	PLIE	9 AU 13/08/2010	ONET Château gombert	AGENT DE SERVICE	H	RSA	13003	A	aucune	+2
	Pascal	PLIE	27/9 AU 01/10/2010	ONET Château gombert	AGENT DE SERVICE	H	RSA	13003	A	5	de 1 à 2
	Belgacim	MISSION LOCALE	27/9 AU 01/10/2010	BGR	PLOMBIER	H	aucun	13002	J	aucune	+2
	Ahamada	PLIE	20/9 au 24/9/10	EUREST EUROPROGRAMME	EPR	H	aucun	13001	A	aucune	+2
	SOURHAI	DAE 13	15 AU 20/11/2010	FEDESGA	SECRETAIRE	F	ARE	13002	A	5	-1
	FATOUMIA	DAE 13	23 AU 27/11/2010	PROMOD ST FERREOL	VENDEUSE	F	RSA	13003	A	5	+2
	SAMIA	CIERES	7 AU 11/12/2010	PROMOD ST FERREOL	VENDEUSE	F	aucun	13002	A	aucune	-1

SIMULATION D'ENTRETIEN D'EMBAUCHE

nom	prénom	prescripteur	date de début et de fin	Entreprise	Métier	sex e	situati on RMI/A SS ...	arrond	adu lte/j eun e	niveau qualifica tion	Durée POLE EMPLOI
	Ahamada	PLIE	18/01/10	RESTAURANT LE 110		H	aucun	13001	A	5	de 1 à 2 ans
	Faidhoiti	PLIE	29/01/10	CITADINES COLBERT		F	RSA	13001	A	5	+2
	Zahara	PLIE	26/02/10	ONET CHÂTEAU GOMBERT		F	RSA	13001	A	5	+2
	Hamma	CS BAUSSENQUE PAPEJ	09/04/10	ALLIANZ	chargé clientèle	H	aucun	13002	J	4	de 1 à 2 ans
	Mihidhoiri	MISSION LOCALE	08/04/10	ADECCO BTP	électricien	H	aucun	13003	J	5	-1
	Houari	CS BAUSSENQUE PAPEJ	01/04/10	ARMEE de TERRE	matelot machiniste	H	aucun	13001	J	5	-1
	Amel	CS BAUSSENQUE PAPEJ	12/04/10	ADECCO TERTIAIRE	conseillère NRC	F	aucun	13002	J	4	-1
	Belinda	DAE 13	29/04/10	CASINO ST GINIEZ	ELS	F	RSA	13003	A	aucune	+2
	Kassimou	MISSION LOCALE	01/06/10	ONET CHÂTEAU GOMBERT	agent de service	H	aucun	13003	J	4	-1
	Leila	MISSION LOCALE	15/06/10	CITADINES CASTELLANE	réceptionniste	F	aucun	13003	J	3	de 1 à 2 ans
	Malika	PLIE	01/06/10	ONET CHÂTEAU GOMBERT	agent de service	F	RSA	13003	A	aucune	+2
	Djimihadi	POLE EMPLOI	29/04/10	CETELEM BNP PARIBAS PERSONNAL	agent entretien	H	aucun	13003	A	5	de 1 à 2 ans
	Moundi	POLE EMPLOI	29/04/10	GDF SUEZ	agent entretien	H	aucun	13003	A	5	de 1 à 2 ans
	Fatima	POLE EMPLOI	29/04/10	MANPOWER TERTIAIRE	agent entretien	F	aucun	13003	A	5	-1
		POLE EMPLOI	29/04/10	GDF SUEZ	responsable organisation	H	aucun	13001	A	3	de 1 à 2 ans
	Michèle	POLE EMPLOI	29/04/10	MANPOWER TERTIAIRE	chargée de communication	F	aucun	13001	A	2	de 1 à 2 ans

	Pierrette	POLE EMPLOI	29/04/10	GDF SUEZ	aide à domicile	F	aucun	13003	A	5	de 1 à 2 ans
	Brigitte	POLE EMPLOI	29/04/10	MANPOWER TERTIAIRE	aide à domicile	F	RSA	13003	A	aucune	-1
	Alpha	POLE EMPLOI	29/04/10	GDF SUEZ	métier cuisine	H	ARE	13002	A	5	-1
	Brigitte	POLE EMPLOI	29/04/10	MANPOWER TERTIAIRE	photographe	F	RSA	13003	A	2	+2
	Yasmina	POLE EMPLOI	29/04/10	GDF SUEZ	garde d'enfants	F	ARE	13003	A	5	+2
	Azzedine	POLE EMPLOI	29/04/10	MANPOWER TERTIAIRE	métier de la vidéo	H	aucun	13001	A	2	de 1 à 2 ans
	Saleh	CDM	03/06/10	ADECCO LOGISTIQUE	TRANSPORT	H	ARE	13003	J	5	de 1 à 2 ans
	ZAHARA	PLIE	03/06/10	CITADINES	HOTELLERIE	F	RSA	13001	A	5	+2
	ZAHARA	PLIE	03/06/10	ACCOR	HOTELLERIE	F	RSA	13001	A	5	+2
	SALAH	CIERES	03/06/10	DYVERNET		H	RSA	13003	A	aucune	+2
	Ounissa	CIERES	03/06/10	BIO INTERIM	PROPRETE	F	aucun	13002	A	aucune	+2
	Dalila	CIERES	03/06/10	JOIE DE VIVRE	SAP	F	aucun	13002	A	aucune	+2
	REDA	DAE 13	03/06/10	BIO INTERIM	BATIMENT	H	RSA	13002	A	aucune	+2
	Malek	CDM	03/06/10	ADECCO COMMERCE	COMMERCE	H	ARE	13014	J	aucune	de 1 à 2 ans
	Charlie	CDM	03/06/10	ADECCO COMMERCE	COMMERCE	H	ARE	13013	J	5	de 1 à 2 ans
	Muriel	CDM	03/06/10	ARTHUR LYOD	BANQUE	F	aucun	Autre Arr	A	3	-1
	aBDERRAH IL	DAE 13	03/06/10	MANPOWER BTP	TRANSPORT	H	RSA	13003	A	3	-1
	hocine	CS BAUSSENQUE PAPEJ	03/06/10	MANPOWER BTP	BATIMENT	H	aucun	13002	J	aucune	de 1 à 2 ans
	FATIMA	PLIE	03/06/10	COMPASS	REST	F	RSA	Autre Arr	A	aucune	+2
	said	CS BAUSSENQUE PAPEJ	03/06/10	GFC CONSTRUCTION	BATIMENT	H	aucun	13002	J	aucune	de 1 à 2 ans
	imad	CS BAUSSENQUE PAPEJ	03/06/10	GFC CONSTRUCTION	BATIMENT	H	aucun	13003	J	aucune	de 1 à 2 ans
	fayad	CS BAUSSENQUE PAPEJ	03/06/10	GFC CONSTRUCTION	BATIMENT	H	aucun	13003	J	aucune	de 1 à 2 ans
	fayad	CS BAUSSENQUE PAPEJ	03/06/10	MANPOWER BTP	BATIMENT	H	aucun	13003	J	aucune	de 1 à 2 ans
	France	CDM	03/06/10	ARTHUR LOYD	SECRETARIAT	F	ARE	13003	A	3	-1
	MOUSSA	PLIE	03/06/10	DYVERNET		H	RSA	Autre Arr	A	5	+2
	Amela	CIERES	03/06/10	BIO INTERIM	PROPRETE	F	aucun	13003	A	aucune	+2
	Amela	CIERES	03/06/10	CITADINES	PROPRETE	F	aucun	13003	A	aucune	+2
	Amela	CIERES	03/06/10	DYVERNET	PROPRETE	F	aucun	13003	A	aucune	+2
	Bouchra	CIERES	03/06/10	COMPASS	SAP	F	aucun	13003	A	aucune	+2
	Bouchra	CIERES	03/06/10	la JOIE DE VIVRE	SAP	F	aucun	13003	A	aucune	+2
	Echata	CIERES	03/06/10	JOIE DE VIVRE	SAP	F	ARE	13003	A	aucune	-1
	JOELLE	CDM	03/06/10	FUTUR TELECOM	BANQUE	F	ARE	Autre Arr	A	4	de 1 à 2 ans

	JOELLE	CDM	03/06/10	ARTHUR LOYD	BANQUE	F	ARE	Autre Arr	A	4	de 1 à 2 ans
	SAADIA	PLIE	03/06/10	DYVERNET	PROPRETE	F	aucun	13003	A	5	+2
	Noura	CDM	03/06/10	COMPASS	PROPRETE	F	RSA	13003	A	aucune	de 1 à 2 ans
	Yazide	PACT 13	03/06/10	GFC CONSTRUCTION	BATIMENT	H	aucun	13001	J	5	de 1 à 2 ans
	Jacqueline	CDM	03/06/10	ADECCO COMMERCE	COMMERCE	F	NR	NR	NR	NR	NR
	claudine	MISSION LOCALE	03/06/10	JOIE DE VIVRE	SAP	F	aucun	Autre Arr	J	aucune	de 1 à 2 ans
	PIERRE	PLIE	03/06/10	BIO INTERIM	PROPRETE	H	RSA	13002	A	aucune	+2
	ALHEM	PLIE	03/06/10	ADECCO COMMERCE	COMMERCE	F	aucun	13002	J	4	+2
	koudiedy	MPT KLEBER	03/06/10	DYVERNET	SAP	F	RSA	13002	A	aucune	+2
	koudiedy	MPT KLEBER	03/06/10	JOIE DE VIVRE	SAP	F	RSA	13002	A	aucune	+2
	Maria Helena	DAE 13	03/06/10	LA JOIE DE VIVRE	SAP	F	RSA	13003	A	aucune	+2
	FAOUZIA	PLIE	03/06/10	CITADINES	HOTELLERIE	F	aucun	13003	A	aucune	+2
	RACHID	PLIE	03/06/10	ARTHUR LYOD	BATIMENT	H	RSA	13003	A	aucune	+2
	zenaida	MISSION LOCALE	03/06/10	ADECCO COMMERCE	COMMERCE	F	aucun	13001	J	4	-1
	zenaida	MISSION LOCALE	03/06/10	ARTHUR LYOD	COMMERCE	F	aucun	13001	J	4	-1
	DJAMEL	PLIE	03/06/10	BIO INTERIM	PROPRETE	H	RSA	13002	A	aucune	+2
	SEBASTIE N	FJT	03/06/10	MANPOWER BTP	TRANSPORT	H	aucun	13003	J	aucune	+2
	Tetyana	PLIE	03/06/10	CITADINES	HOTELLERIE	F	aucun	Autre Arr	J	5	+2
	Cherifa	CIERES	03/06/10	CITADINES	HOTELLERIE	F	RSA	13003	A	aucune	+2
	souhila	CDM	03/06/10	ADECCO COMMERCE	COMMERCE	F	aucun	13002	A	5	de 1 à 2 ans
	MIRKO	EPFF	03/06/10	CITADINES	HOTELLERIE	H	RSA	13001	A	aucune	de 1 à 2 ans
	SILVA	EPFF	03/06/10	JOIE DE VIVRE	SAP	F	aucun	13001	A	aucune	de 1 à 2 ans
	Raltine	CCI	03/06/10	ADECCO COMMERCE	COMMERCE	F	RSA	13002	A	5	+2
	France	CDM	03/06/10	FUTUR TELECOM	SECRETARIAT	F	ARE	13003	A	3	-1
	Echata	CIERES	03/06/10	ACCOR	SAP	F	ARE	13003	A	aucune	-1
	Noura	CDM	03/06/10	DYVERNET	PROPRETE	F	RSA	13003	A	aucune	de 1 à 2 ans
	Ahcène	CIERES	03/06/10	BIO INTERIM	BATIMENT	H	ARE	13001	A	5	-1
	Corinne	CDM	03/06/10	GFC CONSTRUCTION	BATIMENT	F	ARE	Autre Arr	A	2	-1
	NADJIB	DAE 13	26/08/10	CASINO ST GINIEZ	GRANDE DISTRIBNUION	H	RSA	13002	A	3	-1
	Leila	MISSION LOCALE	20/09/10	ADECCO TERTIAIRE		F	aucun	13003	J	3	de 1 à 2 ans
	MURIEL	PLIE	20/09/10	SCOLAREST BLACHE		F	RSA	13001	A	aucune	+2
	HACHEM	PLIE	16/09/10	ADECCO MASSASSO		H	RSA	13001	A	5	+2
	Dalila	PLIE	30/09/10	BIO INTERIM		F	RSA	13001	A	aucune	+2
	ANICHA	PLIE	30/09/10	BIO INTERIM		F	RSA	13002	A	aucune	+2
	FAOUZIA	PLIE	30/09/10	ONET CHÂTEAU GOMBERT		F	aucun	13003	A	aucune	+2
	GHANIA	PLIE	28/09/10	ONET CHÂTEAU GOMBERT		F	aucun	13003	A	aucune	de 1 à 2 ans

	CHRISTELLE	PLIE	28/09/10	ONET CHÂTEAU GOMBERT		F	RSA	13001	A	aucune	+2
	KHEIRA	PLIE	28/09/10	ONET CHÂTEAU GOMBERT		F	ARE	13001	A	aucune	de 1 à 2 ans
	MOINAHADID JA	PLIE	09/09/10	LES CITADINES PRADO		F	RSA	13003	A	5	+2
	SAMIA	MISSION LOCALE	16/09/10	ADECCO MASSASSO		H	aucun	13002	J	3	-1
	MZOUHALI	MISSION LOCALE	15/09/10	MANPOWER INDUSTRIE		F	aucun	13002	J	3	-1
	NADIA	MISSION LOCALE	23/09/10	ALLIANZ LOUBAT		F	aucun	13003	J	3	-1
	ASMAA	CDM	14/10/10	MONTMIRAIL	TERTIAIRE	F	ARE	13001	A	3	-1
	Salem	CDM	14/10/10	SYNERGIE	TERTIAIRE	H	aucun	13002	J	4	-1
	Brahim	CDM	14/10/10	GDF SUEZ	BATIMENT	H	DE	Autre Arr	NR	3	NR
	KARIM	MISSION LOCALE	14/10/10	TEXTO	COMMERCE	H	aucun	13002	J	3	de 1 à 2 ans
	YAMINA	CDM	14/10/10	ACCOR	HOTELLERIE	F	ARE	13001	A	3	-1
	ANNIE	CDM	14/10/10	LA COMMUNAUTE	SAP	F	DE	Autre Arr	NR	3	NR
	KARIM	MISSION LOCALE	14/10/10	MANPOWER	COMMERCE	H	aucun	13002	J	3	de 1 à 2 ans
	Fatiha	DAE 13	14/10/10	LES CITADINES COLBERT	SAP	F	ASS	13002	A	5	+2
	Saadia	DAE 13	14/10/10	MANPOWER	PROPRETE	F	RSA	13002	A	Aucune	+2
	Gunissa	MISSION LOCALE	14/10/10	MANPOWER	TERTIAIRE	F	aucun	13001	J	4	-1
	Véronique	CDM	14/10/10	MONTMIRAIL	TERTIAIRE	F	RSA	13003	NR	5	NR
	Mohamed	PLIE	14/10/10	GDF SUEZ	BATIMENT	H	RSA	Autre Arr	A	5	+2
	Catherine	PLIE	14/10/10	ACCOR	HOTELLERIE	F	RSA	13001	A	5	+2
	Raikia	CDM	14/10/10	LES CITADINES COLBERT	HOTELLERIE	F	DE	Autre Arr	NR	5	NR
	MAGID	DAE 13	14/10/10	SYNERGIE	PROPRETE	H	RSA	13003	A	Aucune	+2
	FARID	CDM	14/10/10	BIO INTERIM	PROPRETE	H	RSA	Autre Arr	NR	5	NR
	Leïla	MISSION LOCALE	14/10/10	MONTMIRAIL	TERTIAIRE	F	AUCUN	13003	J	3	-1
	MOHAMED	CDM	14/10/10	ERDF GRDF	BATIMENT	H	aucun	Autre Arr	NR	5	NR
	LIONEL	CDM	14/10/10	GDF SUEZ	BATIMENT	H	DE	Autre Arr	NR	5	NR
	Fatiha	DAE 13	14/10/10	LA COMMUNAUTE	SAP	F	ASS	13002	A	5	+2
	LESLIE	CDM	14/10/10	TEXTO	COMMERCE	F	DE	Autre Arr	NR	4	NR
	LESLIE	CDM	14/10/10	MANPOWER	COMMERCE	F	DE	Autre Arr	NR	4	NR
	JACKY	CDM	14/10/10	SMC	HOTELLERIE	H	ARE	Autre Arr	A	2	-1
	YAVHENIY A	DAE 13	14/10/10	LES CITADINES COLBERT	HOTELLERIE	F	RSA	13002	A	3	+2
	SOUHAILA	PACT 13	14/10/10	LA COMMUNAUTE	SAP	F	aucun	13001	J	5	de 1 à 2 ans
	Cherif	DAE 13	14/10/10	TEXTO	TERTIAIRE	H	RSA	13003	A	4	+2
	Derriassa	DAE 13	14/10/10	BIO INTERIM	PROPRETE	H	RSA	13003	A	Aucune	+2
	Tahar	DAE 13	14/10/10	MANPOWER	TERTIAIRE	H	RSA	13002	A	4	+2

	MOHAMED	PLIE	14/10/10	ERDF GRDF	BATIMENT	H	RSA	13002	A	Aucune	+2
	AHMED	MISSION LOCALE	14/10/10	GDF SUEZ	BATIMENT	H	aucun	13001	J	Aucune	de 1 à 2 ans
	KADI	MISSION LOCALE	14/10/10	ACCOR	HOTELLERIE	H	aucun	13001	J	3	de 1 à 2 ans
	CHEMS	DAE 13	14/10/10	LES CITADINES COLBERT	HOTELLERIE	F	RSA	13003	A	3	+2
	NATACHA	CDM	14/10/10	LA COMMUNAUTE	SAP	F	DE	Autre Arr	NR	5	NR
	CLAUDECI A	MISSION LOCALE	14/10/10	LA COMMUNAUTE	SAP	F	aucun	13001	J	Aucune	de 1 à 2 ans
	Rafik	PLIE	14/10/10	BIO INTERIM	PROPRETE	H	RSA	13003	A	Aucune	+2
	DALILA	PLIE	14/10/10	MANPOWER	PROPRETE	F	ARE	13001	A	Aucune	+2
	SAMIA	PACT 13	14/10/10	MANPOWER	TERTIAIRE	F	aucun	13003	J	4	de 1 à 2 ans
	HACHEM	PLIE	14/10/10	SMC	TERTIAIRE	H	aucun	13001	A	5	+2
	YAZIDE	MISSION LOCALE	14/10/10	ERDF GRDF	BATIMENT	H	aucun	13001	J	5	de 1 à 2 ans
	LAETITIA	PACT 13	14/10/10	MANPOWER	COMMERCE	F	aucun	Autre Arr	J	5	de 1 à 2 ans
	RAMI	CDM	14/10/10	BIO INTERIM	PROPRETE	H	DE	Autre Arr	NR	Aucune	NR
	SAMIRA	CDM	14/10/10	ACCOR	PROPRETE	F	DE	Autre Arr	NR	Aucune	NR
	HANANE	MISSION LOCALE	14/10/10	SYNERGIE	TERTIAIRE	F	aucun	13002	J	3	de 1 à 2 ans
	FATMA	MISSION LOCALE	14/10/10	MONTMIRAIL	TERTIAIRE	F	aucun	13002	J	3	de 1 à 2 ans
	EDDY	MISSION LOCALE	14/10/10	GDF SUEZ	BATIMENT	H	aucun	13003	J	Aucune	de 1 à 2 ans
	FARID	MISSION LOCALE	14/10/10	ERDF GRDF	BATIMENT	H	aucun	13001	J	5	de 1 à 2 ans
	FRANCK	PLIE	14/10/10	TEXTO	COMMERCE	H	RSA	13003	A	Aucune	+2
	JACKY	CDM	14/10/10	ACCOR	HOTELLERIE	H	DE	Autre Arr	NR	4	NR
	LEILA	MISSION LOCALE	14/10/10	LA COMMUNAUTE	SAP	F	aucun	13001	J	5	de 1 à 2 ans
	NADINE	DAE 13	14/10/10	LA COMMUNAUTE	SAP	F	RSA	13003	A	Aucune	+2
	Abdoulaha bi	DAE 13	14/10/10	BIO INTERIM	PROPRETE	H	RSA	13003	A	Aucune	+2
	JÉRÔME	PLIE	14/10/10	LES CITADINES COLBERT	PROPRETE	H	ARE	Autre Arr	A	Aucune	+2
	LEILA	MISSION LOCALE	14/10/10	MANPOWER	SAP	F	aucun	13001	J	5	de 1 à 2 ans
	ANCA RODICA	DAE 13	23/11/10	GDF SUEZ	APR	f	rsa	13002	A	aucune	de 1 à 2 ans
	HAICINA	DAE 13	23/11/10	ODINOD CONSULTANT	DOCUMENTALIST E	f	rsa	13003	A	aucune	DE 1 à 2 ans
	VERONIQUE	DAE 13	23/11/10	GDF SUEZ	AIDE A DOMICILE	f	RSA	13003	A	4	de 1 à 2 ans
	NACIM	DAE 13	23/11/10	GDF SUEZ	TELEPROSPECTEUR	H	RSA	13003	A	4	de 1 à 2 ans
	KHERIA	DAE 13	23/11/10	GDF SUEZ	Agent de service	F	RSA	13003	A	aucune	-1
	CLOTAIRE	bao	23/11/10	ODINOT CONSULTANT	RESPONSABLE RH	H	ARE	Autre Arr	A	2	de 1 à 2 ans
	Dhoykati	DAE 13	23/11/10	ODINOT CONSULTANT	AIDE A DOMICILE	F	RSA	13003	A	aucune	de 1 à 2 ans
	EDDINE	DAE 13	23/11/10	VAQUETTE CONSULTANT	CHAUFFEUR VL	H	RSA	13003	A	5	de 1 à 2 ans

	NAKIDI	DAE 13	23/11/10	VESTNER ascenseurs	SECOND OEUVRE	H	RSA	13003	J	4	-1
	HOUMARD AIN	DAE 13	23/11/10	VAQUETTE CONSULTANT	AGENT DE PROPLETE	H	RSA	13003	A	5	de 1 à 2 ans
	SAANDIA	DAE 13	23/11/10	DELOITTE	aide à domicile	F	RSA	13003	A	5	-1
	Assoumani	ACPM	23/11/10	VESTNER ascenseurs	juriste	H	RSA	Autre Arr	A	2	+2
	Anne Laure	MISSION LOCALE	23/11/10	GDF SUEZ	Assistante de gestion	F	aucun	Autre Arr	J	3	-1
	Sandrine	MISSION LOCALE	23/11/10	GDF SUEZ	Aide comptable	F	aucun	Autre Arr	J	3	+2
	Hanane	MISSION LOCALE	23/11/10	ODINOD CONSULTANT	Secrtaire	F	aucun	13002	J	4	de 1 à 2 ans
	Marie	MISSION LOCALE	23/11/10	DELOITTE	Hotesse d'accueil	F	aucun	Autre Arr	J	3	-1
	Aurelie	MISSION LOCALE	23/11/10	VESTNER ascenseurs	Comptable	F	aucun	Autre Arr	J	3	de 1 à 2 ans
	Florence	MISSION LOCALE	23/11/10	DELOITTE	Ass commerciale	F	aucun	Autre Arr	J	4	+2
	Manel	MISSION LOCALE	23/11/10	VESTNER ascenseurs	Assistante clientèle	F	aucun	13001	J	2	-1
	Sabrina	MISSION LOCALE	23/11/10	VAQUETTE CONSULTANT	Assistante administratif	F	aucun	13002	J	3	-1

PARRAINAGE

nom	prénom	prescripteur	date de début et de fin	Entreprise	Métier	sex e	situati on RMI/A SS ...	arrond	adu lte/j eun e	niveau qualifica tion	Durée POLE EMPLOI
	Hossein	PLIE	21/06/10	KALIPTO - SCHENTULEIT		H	RSA	13003	A	5	+2
	MARIAMA	PLIE	04/08/10	TASSAH brunet Virginie		F	RSA	13003	A	aucune	+2
	SAID	PLIE	13/07/10	ALLIANZ LEBRUN Philippe		H	RSA	13003	A	5	+2
	Mohamed	PLIE	03/11/10	NIEL Isabelle FEDESGA		H	RSA	13003	A	aucune	+2

Annexe 5 - Liste des bénéficiaires RSA des actions collectives et individuelles 2010

nom	prénom	prescripteur	date de début et de fin	Entreprise	sexe	situation RSA/ASS ...	arrond	adulte /jeune	niveau qualification	durée ANPE
	Abdbdalla msa	PLIE	02/02/10	LA TABLE DE CANA	F	RSA	13003	A	aucune	+2
	MOHAMED	PLIE	02/02/10	LA TABLE DE CANA	H	RSA	13001	A	5	+2
	ZOUBIDA	PLIE	02/02/10	LA TABLE DE CANA	F	RSA	Autre Arr	A	5	+2
	GILLES	PLIE	02/02/10	LA TABLE DE CANA	H	RSA	Autre Arr	A	4	+2
	FARID	PLIE	02/02/10	LA TABLE DE CANA	H	RSA	Autre Arr	A	5	de 1 à 2 ans
	RACHID	PLIE	02/02/10	LA TABLE DE CANA	H	RSA	13001	A	aucune	+2
	Kamel	PLIE	26/02/10	Les Citadines	H	RSA	13001	A	5	de 1 à 2 ans
	Charkani	PLIE	26/02/10	Les Citadines	F	RSA	13003	A	5	de 1 à 2 ans
	Abdou	CCIMP	26/02/10	Les Citadines	H	RSA	13002	A	aucune	de 1 à 2 ans
	Mounira	MPT KLEBER	26/02/10	Les Citadines	F	RSA	13003	A	5	de 1 à 2 ans
	ekaternine	MPT KLEBER	26/02/10	Les Citadines	F	RSA	13003	A	2	de 1 à 2 ans
	Sihem	MPT KLEBER	26/02/10	Les Citadines	F	RSA	13003	A	5	-1
	Koudiedy	MPT KLEBER	26/02/10	Les Citadines	F	RSA	13003	A	5	de 1 à 2 ans
	ANLIYATI	MPT KLEBER	26/02/10	Les Citadines	F	RSA	13003	A	aucune	de 1 à 2 ans
	LAILA	MPT KLEBER	26/02/10	Les Citadines	F	RSA	13003	A	aucune	de 1 à 2 ans
	AOUAOUCHÉ	MPT KLEBER	26/02/10	Les Citadines	F	RSA	13003	A	aucune	de 1 à 2 ans
	Ali	PLIE	16/03/10	SNCM	H	RSA	13002	A	5	de 1 à 2 ans
	Kheira	DAE 13	28/04/10	ONET	F	RSA	13003	A	5	de 1 à 2 ans
	Mariama	CIERES	28/04/10	ONET	F	RSA	13003	A	aucune	de 1 à 2 ans
	RAJAA	CIERES	28/04/10	ONET	F	RSA	13003	A	aucune	-1
	TALIA	CIERES	28/04/10	ONET	F	RSA	13003	A	aucune	-1
	Ibouroi	PLIE	28/04/10	ONET	H	RSA	13003	A	5	+2
	Zahara	PLIE	28/04/10	ONET	F	RSA	13001	A	5	+2
	Mohamed	PLIE	28/04/10	ONET	H	RSA	13002	A	5	+2
	Chabachi	PLIE	28/04/10	ONET	H	RSA	Autre Arr	A	aucune	+2
	YANNICK	PLIE	08/07/10	GAGNERAUD	H	RSA	Autre Arr	A	aucune	+2
	Omar	PLIE	08/07/10	GAGNERAUD	H	RSA	Autre Arr	A	aucune	+2

	EDDIE	PLIE	08/07/10	GAGNERAUD	H	RSA	Autre Arr	A	aucune	+2
	MMADI	PLIE	08/07/10	GAGNERAUD	H	RSA	13002	A	aucune	+2
	KALIDOU	PLIE	08/07/10	GAGNERAUD	H	RSA	13003	A	aucune	+2
	MILOUD	PACT 13	08/07/10	GAGNERAUD	H	RSA	13003	A	5	de 1 à 2 ans
	TAHAR	DAE 13	08/07/10	GAGNERAUD	H	RSA	13001	A	aucune	-1
	Abed	CIERES	08/07/10	GAGNERAUD	H	RSA	13001	A	aucune	-1
	ISMAEL	DAE 13	08/07/10	GAGNERAUD	H	RSA	13001	A	aucune	de 1 à 2 ans
	ANFANI	DAE 13	22/09/10	COGEPART	H	RSA	13003	J	aucune	+2
	YACINE	DAE 13	22/09/10	COGEPART	H	RSA	13001	A	aucune	-1
	MOHAMED	DAE 13	22/09/10	COGEPART	H	RSA	13003	A	4	de 1 à 2 ans
	BELGACEM	DAE 13	22/09/10	COGEPART	H	RSA	13003	A	aucune	+2
	NACIM	DAE 13	22/09/10	COGEPART	H	RSA	13002	A	5	de 1 à 2 ans
	RABAH	DAE 13	22/09/10	COGEPART	H	RSA	13002	A	5	+2
		PLIE	22/09/10	COGEPART	H	RSA	13003	A	4	+2
		PLIE	22/09/10	COGEPART	H	RSA	Autre Arr	A	5B	+2
		PLIE	22/09/10	COGEPART	H	RSA	Autre Arr	A	aucune	+2
		PLIE	22/09/10	COGEPART	H	RSA	Autre Arr	A	4	+2
		PLIE	22/09/10	COGEPART	H	RSA	Autre Arr	A	5	+2
	CHAHRAZAD	PLIE	30/09/10	FEDESGA	F	RSA	Autre Arr	A	5	+2
	ROZA	PLIE	30/09/10	FEDESGA	F	RSA	13003	A	aucune	+2
	KAMEL MELEK	PLIE	30/09/10	FEDESGA	H	RSA	13002	A	aucune	de 1 à 2 ans
	RAFSOIDATI	PLIE	30/09/10	FEDESGA	F	RSA	13003	A	5	+2
	NADJIB	PLIE	30/09/10	FEDESGA	H	RSA	13003	A	aucune	+2
	Mounira	MPT KLEBER	30/09/10	FEDESGA	F	RSA	13003	A	aucune	+2
	Hassanaty	MPT KLEBER	30/09/10	FEDESGA	F	RSA	13003	A	aucune	+2
	MOHAMED	DAE 13	30/09/10	FEDESGA	H	RSA	13001	A	aucune	+2
	Sihem	MPT KLEBER	30/09/10	FEDESGA	F	RSA	13003	A	5	+2
	Maria Rosa	MPT KLEBER	30/09/10	FEDESGA	F	RSA	13003	A	5	de 1 à 2 ans
	Mounira	MPT KLEBER	30/09/10	FEDESGA	F	RSA	13003	A	aucune	+2
	LAILA	MPT KLEBER	30/09/10	FEDESGA	F	RSA	13003	A	aucune	+2
	NAKIDI	DAE 13	17/11/10	CAMPENON BERNARD	H	RSA	13003	J	4	+2
	CHAABANE	DAE 13	17/11/10	CAMPENON BERNARD	H	RSA	13003	A	5	de 1 à 2 ans
	AHCENE	DAE 13	17/11/10	CAMPENON BERNARD	H	RSA	13002	A	aucune	de 1 à 2 ans

	MOHAMED	DAE 13	17/11/10	CAMPENON BERNARD	H	RSA	13003	A	aucune	-1
	MOHAMED	DAE 13	17/11/10	CAMPENON BERNARD	H	RSA	13003	A	5	-1
	MOHAMED	DAE 13	17/11/10	CAMPENON BERNARD	H	RSA	13001	A	5	de 1 à 2 ans
	Maoulana	DAE 13	17/11/10	CAMPENON BERNARD	H	RSA	13003	A	aucune	+2
	Boubacar	DAE 13	17/11/10	CAMPENON BERNARD	H	RSA	13003	A	aucune	de 1 à 2 ans
	Tahar	DAE 13	17/11/10	CAMPENON BERNARD	H	RSA	13001	A	aucune	-1
		PLIE	17/11/10	CAMPENON BERNARD	H	RSA	13002	A	5B	+2
		PLIE	17/11/10	CAMPENON BERNARD	H	RSA	13003	A	aucune	+2
	SALIM	PLIE	17/11/10	CAMPENON BERNARD	h	RSA	13002	A	aucune	+2
	Dominique	PLIE	17/11/10	CAMPENON BERNARD	H	RSA	13001	A	5	+2
		PLIE	17/11/10	CAMPENON BERNARD	H	RSA	13001	A	aucune	+2
		PLIE	17/11/10	CAMPENON BERNARD	H	RSA	13003	A	5B	+2
	Salimou	PLIE	17/11/10	CAMPENON BERNARD	H	RSA	13003	A	aucune	+2
	TADEUSZ	PLIE	17/11/10	CAMPENON BERNARD	h	RSA	13001	A	5b	+2
	CHERIF	DAE 13	13/12/10	ADREXO	H	RSA	13003	A	5	-1
	SALAH	DAE 13	13/12/10	ADREHO	H	RSA	13003	A	5	de 1 à 2 ans
	HOUSSINE	DAE 13	13/12/10	ADREHO	H	RSA	13001	A	aucune	de 1 à 2 ans
	NACERA	DAE 13	15/12/10	COLIBRI SERVICES	F	RSA	13003	A	aucune	+2
	KARIMA	DAE 13	15/12/10	COLIBRI SERVICES	F	RSA	13003	A	aucune	+2
	CHEIKA	DAE 13	15/12/10	COLIBRI SERVICES	H	RSA	13002	A	aucune	+2
	JOSEPHINE	DAE 13	15/12/10	COLIBRI SERVICES	F	RSA	13003	A	5	+2
	MEZIANE	DAE 13	15/12/10	COLIBRI SERVICES	H	RSA	13001	A	5	de 1 à 2 ans
	NADIA	DAE 13	15/12/10	COLIBRI SERVICES	F	RSA	13003	A	5	+2
	KOUDIEDY	DAE 13	15/12/10	COLIBRI SERVICES	F	RSA	13003	A	aucune	+2
	MARIA ROSA	DAE 13	15/12/10	COLIBRI SERVICES	F	RSA	13003	A	5	de 1 à 2 ans
	Mohamed	PLIE	15/12/10	COLIBRI SERVICES	H	RSA	13002	A	AUCUNE	+2
	Fatima	PLIE	15/12/10	COLIBRI SERVICES	F	RSA	13002	A	5	+2
	Ousseini	PLIE	11 AU 15/01/2010	CITADINES CASTELLANE	F	RSA	13001	A	5	de 1 à 2
	Faidhoiti	PLIE	29/01/10	CITADINES COLBERT	F	RSA	13001	A	5	+2
	Zahara	PLIE	26/02/10	ONET CHÂTEAU GOMBERT	F	RSA	13001	A	5	+2
	Belinda	DAE 13	29/04/10	CASINO ST GINIEZ	F	RSA	13003	A	aucune	+2
	Malika	PLIE	01/06/10	ONET CHÂTEAU GOMBERT	F	RSA	13003	A	aucune	+2
	Brigitte	POLE EMPLOI	29/04/10	MANPOWER TERTIAIRE	F	RSA	13003	A	aucune	-1
	Brigitte	POLE EMPLOI	29/04/10	MANPOWER TERTIAIRE	F	RSA	13003	A	2	+2
	ZAHARA	PLIE	03/06/10	CITADINES	F	RSA	13001	A	5	+2

	ZAHARA	PLIE	03/06/10	ACCOR	F	RSA	13001	A	5	+2
	SALAH	CIERES	03/06/10	DYVERNET	H	RSA	13003	A	aucune	+2
	REDA	DAE 13	03/06/10	BIO INTERIM	H	RSA	13002	A	aucune	+2
	aBDERRAHIL	DAE 13	03/06/10	MANPOWER BTP	H	RSA	13003	A	3	-1
	FATIMA	PLIE	03/06/10	COMPASS	F	RSA	Autre Arr	A	aucune	+2
	MOUSSA	PLIE	03/06/10	DYVERNET	H	RSA	Autre Arr	A	5	+2
	Noura	CDM	03/06/10	COMPASS	F	RSA	13003	A	aucune	de 1 à 2 ans
	PIERRE	PLIE	03/06/10	BIO INTERIM	H	RSA	13002	A	aucune	+2
	koudiedy	MPT KLEBER	03/06/10	DYVERNET	F	RSA	13002	A	aucune	+2
	koudiedy	MPT KLEBER	03/06/10	JOIE DE VIVRE	F	RSA	13002	A	aucune	+2
	Maria Helena	DAE 13	03/06/10	LA JOIE DE VIVRE	F	RSA	13003	A	aucune	+2
	RACHID	PLIE	03/06/10	ARTHUR LYOD	H	RSA	13003	A	aucune	+2
	DJAMEL	PLIE	03/06/10	BIO INTERIM	H	RSA	13002	A	aucune	+2
	Cherifa	CIERES	03/06/10	CITADINES	F	RSA	13003	A	aucune	+2
	MIRKO	EPFF	03/06/10	CITADINES	H	RSA	13001	A	aucune	de 1 à 2 ans
	Raltine	CCI	03/06/10	ADECCO COMMERCE	F	RSA	13002	A	5	+2
	Noura	CDM	03/06/10	DYVERNET	F	RSA	13003	A	aucune	de 1 à 2 ans
	NADIJIB	DAE 13	26/08/10	CASINO ST GINIEZ	H	RSA	13002	A	3	-1
	MURIEL	PLIE	20/09/10	SCOLAREST BLACHE	F	RSA	13001	A	aucune	+2
	HACHEM	PLIE	16/09/10	ADECCO MASSASSO	H	RSA	13001	A	5	+2
	Dalila	PLIE	30/09/10	BIO INTERIM	F	RSA	13001	A	aucune	+2
	ANICHA	PLIE	30/09/10	BIO INTERIM	F	RSA	13002	A	aucune	+2
	CHRISTELLE	PLIE	28/09/10	ONET CHÂTEAU GOMBERT	F	RSA	13001	A	aucune	+2
	MOINAHADIDJA	PLIE	09/09/10	LES CITADINES PRADO	F	RSA	13003	A	5	+2
	Saadia	DAE 13	14/10/10	MANPOWER	F	RSA	13002	A	Aucune	+2
	Véronique	CDM	14/10/10	MONTMIRAIL	F	RSA	13003	NR	5	NR
	Mohamed	PLIE	14/10/10	GDF SUEZ	H	RSA	Autre Arr	A	5	+2
	Catherine	PLIE	14/10/10	ACCOR	F	RSA	13001	A	5	+2
	MAGID	DAE 13	14/10/10	SYNERGIE	H	RSA	13003	A	Aucune	+2
	FARID	CDM	14/10/10	BIO INTERIM	H	RSA	Autre Arr	NR	5	NR
	MOHAMED	CDM	14/10/10	ERDF GRDF	H	RSA	Autre Arr	NR	5	NR
	YAVHENIYA	DAE 13	14/10/10	LES CITADINES COLBERT	F	RSA	13002	A	3	+2
	Cherif	DAE 13	14/10/10	TEXTO	H	RSA	13003	A	4	+2
	Derriassa	DAE 13	14/10/10	BIO INTERIM	H	RSA	13003	A	Aucune	+2
	Tahar	DAE 13	14/10/10	MANPOWER	H	RSA	13002	A	4	+2
	MOHAMED	PLIE	14/10/10	ERDF GRDF	H	RSA	13002	A	Aucune	+2
	CHEMS	DAE 13	14/10/10	LES CITADINES COLBERT	F	RSA	13003	A	3	+2
	Rafik	PLIE	14/10/10	BIO INTERIM	H	RSA	13003	A	Aucune	+2
	FRANCK	PLIE	14/10/10	TEXTO	H	RSA	13003	A	Aucune	+2
	NADINE	DAE 13	14/10/10	LA COMMUNAUTE	F	RSA	13003	A	Aucune	+2
	Abdoulouhabi	DAE 13	14/10/10	BIO INTERIM	H	RSA	13003	A	Aucune	+2
	ANCA RODICA	DAE 13	23/11/10	GDF SUEZ	f	rsa	13002	A	aucune	de 1 à 2 ans
	HAICINA	DAE 13	23/11/10	ODINOD CONSULTANT	f	rsa	13003	A	aucune	DE 1 à 2 ans
	VERONIQUE	DAE 13	23/11/10	GDF SUEZ	f	RSA	13003	A	4	de 1 à 2 ans

										ans
	NACIM	DAE 13	23/11/10	GDF SUEZ	H	RSA	13003	A	4	de 1 à 2 ans
	KHERIA	DAE 13	23/11/10	GDF SUEZ	F	RSA	13003	A	aucune	-1
	Dhoykati	DAE 13	23/11/10	ODINOT CONSULTANT	F	RSA	13003	A	aucune	de 1 à 2 ans
	EDDINE	DAE 13	23/11/10	VAQUETTE CONSULTANT	H	RSA	13003	A	5	de 1 à 2 ans
	NAKIDI	DAE 13	23/11/10	VESTNER ascenseurs	H	RSA	13003	J	4	-1
	HOUMARDAIN	DAE 13	23/11/10	VAQUETTE CONSULTANT	H	RSA	13003	A	5	de 1 à 2 ans
	SAANDIA	DAE 13	23/11/10	DELOITTE	F	RSA	13003	A	5	-1
	Assoumani	ACPM	23/11/10	VESTNER ascenseurs	H	RSA	Autre Arr	A	2	+2
	Ousseini	PLIE	11 AU 15/01/2010	CITADINES CASTELLANE	F	RSA	13001	A	5	de 1 à 2
	Djibril	DAE 13	22 au 26/02/2010	EUREST EUROPRO	H	RSA	13003	A	aucune	-1
	Danielle	DAE 13	22/2 au 5/3/2010	EUREST NEDELLEC	F	RSA	13003	A	aucune	+2
	Mohamed	PLIE	22 AU 26/03/2010	SCOLAREST ECOLE notre Dame de France	H	RSA	13001	A	5	de 1 à 2
	berlant	PLIE	29 AU 2/4/2010	SCOLAREST CHAMPAVIER	F	RSA	13003	A	5	-1
	Sakina	DAE 13	19 AU 23/04/2010	IBIS CENTE BOURSE/COLBERT	F	RSA	13003	A	aucune	+2
	Lahcene	DAE 13	6 AU 12/04/2010	ONET CHÂTEAU GOMBERT	H	RSA	13002	A	aucune	-1
	KAMEL	DAE 13	10 au 21 mai	CASINO PARIS	H	RSA	13002	A	aucune	de 1 à 2
	Danielle	DAE 13	3 AU 14 MAI	SOGERES MDR LACYDON	F	RSA	13003	A	aucune	+2
	Fatima	DAE 13	31/5 AU 4/6/2010	EUREST EUROPRO	F	RSA	13003	A	aucune	-1
	ROZA	PLIE	7 AU 11/6/2010	ONET CHÂTEAU GOMBERT	F	RSA	13003	A	aucune	+2
	ALI	PLIE	7 AU 11/6/2010	ONET CHÂTEAU GOMBERT	H	RSA	13002	A	5	de 1 à 2
	Amaria	DAE 13	21 au 25/6	CITE des METIERS	F	RSA	13002	A	aucune	+2
	HAROUNA	PLIE	12 AU 19/7	EUREST EUROPROGRAMME	H	RSA	13002	A	aucune	+2
	AHAMADA	DAE 13	12 AU 19/7/2010	ONET CHÂTEAU GOMBERT	F	RSA	13003	A	aucune	+2
	HAROUNA	PLIE	16/8 AU 20/08/2010	EUREST EUROPROGRAMME	H	RSA	13002	A	aucune	+2
	YVES	DAE 13	16 AU 20/08/2010	EUREST EUROPROGRAMME	H	RSA	13003	A	5	-1
	KALIDOU	PLIE	9 AU 13/08/2010	ONET CHÂTEAU GOMBERT	H	RSA	13003	A	aucune	+2
	Pascal	PLIE	27/9 AU 01/10/2010	ONET CHÂTEAU GOMBERT	H	RSA	13003	A	5	de 1 à 2
	FATOUMIA	DAE 13	23 AU 27/11/2010	PROMOD ST FERREOL	F	RSA	13003	A	5	+2
	Hossein	PLIE	21/06/2010 au 18/10/2010	KALIPTO	H	RSA	13003	A	5	+2
	MARIAMA	PLIE	04/08/10	TASSAH	F	RSA	13003	A	aucune	+2

	SAID	PLIE	13/07/10	ALLIANZ	H	RSA	13003	A	5	+2
	Mohamed	PLIE	03/11/10	FEDESGA	H	RSA	13003	A	aucune	+2

LA MISE EN ŒUVRE ET PROMOTION DES CLAUSES SOCIALES

MISSION DE MISE EN ŒUVRE
DES CLAUSES DE PROMOTION DE L'EMPLOI
SUR LE TERRITOIRE MARSEILLE PROVENCE METROPOLE CENTRE

Bilan année 2010

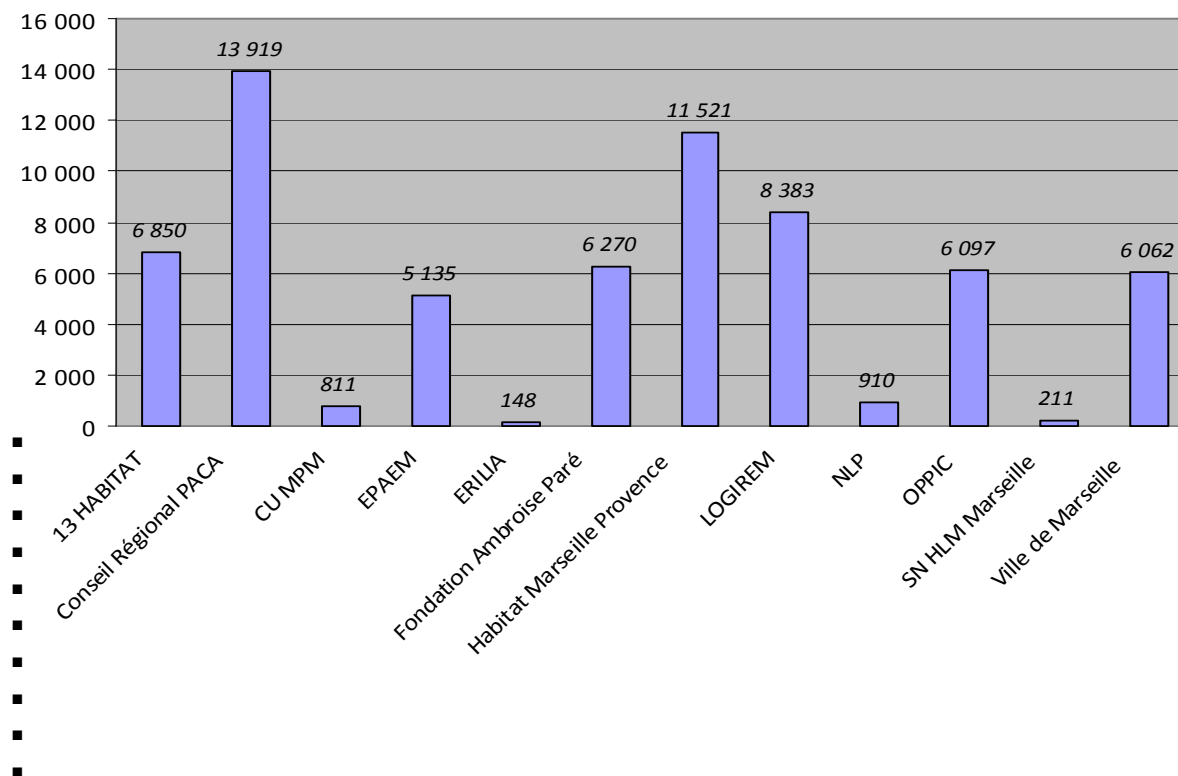
Entre le 1^{er} janvier et le 31 décembre 2010, plus de **66 000 heures de travail** réservées à un public relevant de l'insertion ont été réalisées sur le territoire Marseille Provence Métropole Centre.

A ce chiffre s'ajoutent les heures valorisées au titre des procédures de chômage partiel et les actions partenariales menées (visite de chantier et information métier)

1) Etat chiffré du dispositif

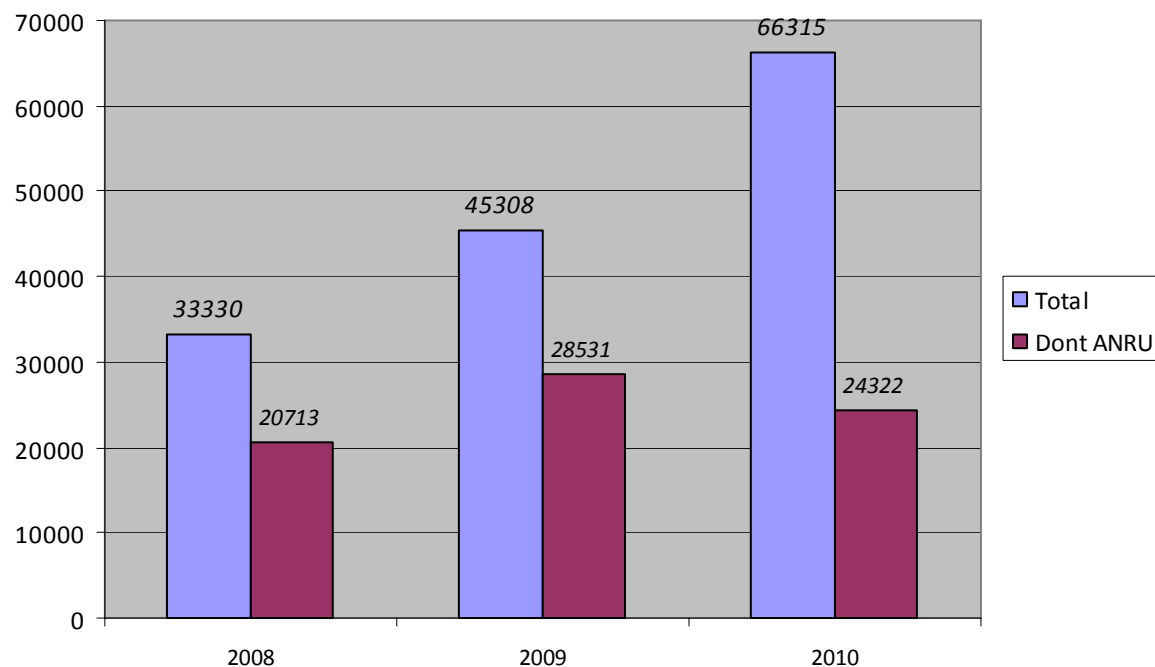
Les tableaux ci-dessous présentent une ventilation des résultats par donneurs d'ordre, avec un focus sur les projets conventionnés par l'Agence Nationale de Rénovation Urbaine.

- **Ventilation des heures réalisées en fonction des donneurs d'ordre**



- **Part des heures réalisées dans le cadre des programmes de rénovation urbaine subventionnés par l'Agence nationale de rénovation urbaine (ANRU)**

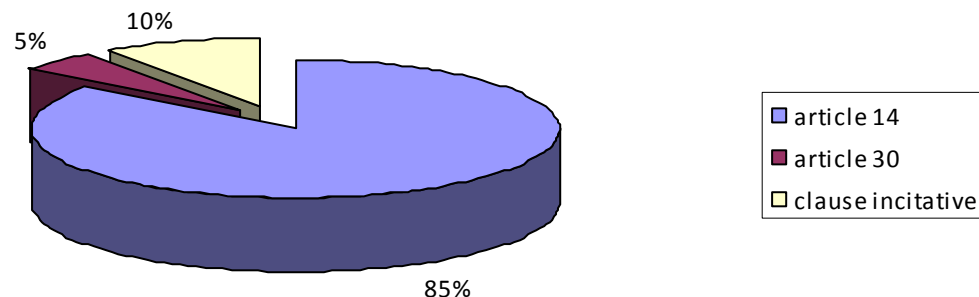
La part des heures réalisées dans le cadre des Programmes de rénovation urbaine représente 37% des heures réalisées en 2010. Le graphique présenté ci-dessous représente l'évolution des objectifs réalisés en 2008, 2009 et 2010.



Au-delà de l'évolution continue sur ces 3 années de l'activité globale, on constate que le volume généré par les Programmes de rénovation urbaine est sensiblement constant. Il varie en fonction des programmations des différents PRU.

Avec le développement de la mission auprès de nouveaux donneurs d'ordre, la part des heures réalisées dans le cadre des Programmes de rénovation urbaine dans l'activité globale diminue.

- Ventilation des heures réalisées en fonction de la nature de la clause sociale prévue dans les pièces du marché



Il est important de constater que 90% des heures sont réalisées dans le cadre de procédure contractuelle : Code des marchés publics ou ordonnance de 2005 pour les bailleurs non soumis au CMP.

2) Modalités de mise en œuvre des objectifs d'insertion

En fonction de la clause sociale intégrée et du choix de l'entreprise, la modalité de mise en œuvre de l'objectif d'insertion peut varier : la clause sociale peut générer un surplus d'activité pour une SIAE et/ou une offre d'emploi de parcours ou « durable » (+6 mois).

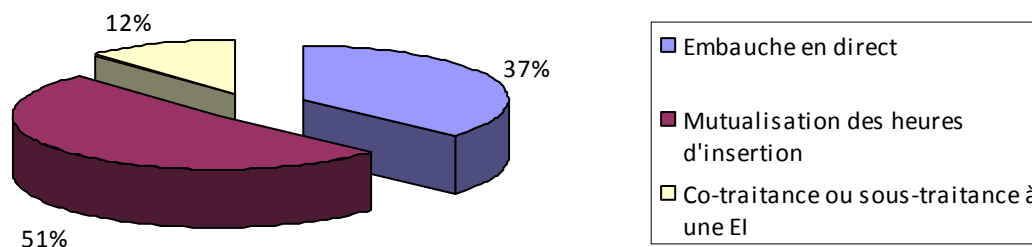
- Ventilation des heures réalisées en fonction des modalités d'embauche choisies par les entreprises

Dans le cadre des clauses sociales d'exécution (article 14 du CMP), 3 options sont proposées aux entreprises titulaires de marchés incluant une clause d'insertion :

- **embauche directe** par l'entreprise via l'ensemble des contrats susceptibles d'être mobilisés : CDD, CDI, contrats aidés, contrats en alternance...
- **mutualisation des heures d'insertion**

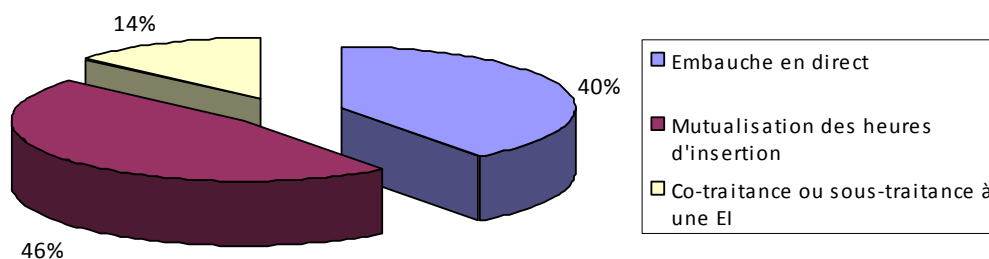
= l'entreprise est en relation avec un organisme extérieur qui **met à sa disposition des salariés en insertion pendant une période donnée**. Il peut s'agir d'une entreprise de travail temporaire d'insertion (ETTI), d'un groupement d'employeurs pour l'insertion et la qualification (GEIQ) ou d'une association intermédiaire (AI).

- **sous-traitance ou co-traitance à une entreprise d'insertion** productrice de biens et services et située dans le secteur concurrentiel marchand, mais dont la finalité est avant tout sociale.



A noter que les heures réalisées par les salariés de la Régie de quartier Nord Littoral dans la cadre d'un marché article 30 ont été comptabilisées dans la catégorie « embauche en direct ».

Comparaison bilan 2009

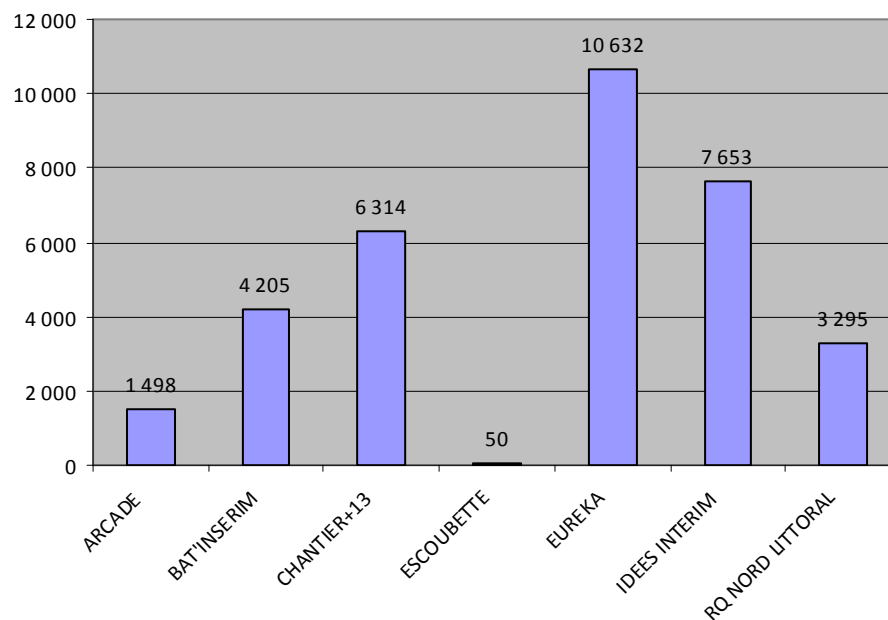


- **Zoom sur l'intervention des structures d'insertion par l'activité économique**

Plus de 33 585 heures d'insertion ont été réalisées par l'intermédiaire de SIAE, soit plus de 50% de la réalisation totale.

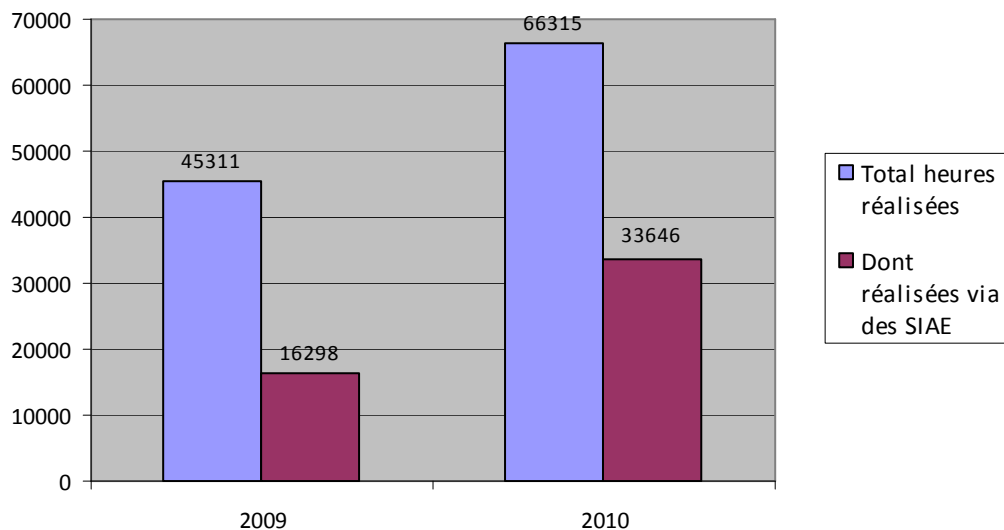
On remarque que ce sont les entreprises de travail temporaire d'insertion (ETTI) qui sont principalement intervenues : Bat'insertim, Eureka et Id'ées Interim. A noter que 3 295 heures d'insertion ont été réalisées par des salariés de la Régie de Quartier Nord Littoral dans le cadre d'un MAPA.

Le graphique ci-dessous présente les heures réalisées par SIAE :



L'intervention des SIAE par rapport au bilan 2009 est en nette progression :

- en valeur absolue :
 - 2009 : 16 298 heures réalisées via des SIAE
 - 2010 : 33 646 heures réalisées via des SIAE
- en part de marché global : le volume d'heures d'insertion réalisées via des SIAE en 2009 représente 36% de la réalisation totale contre près de 51% en 2010.



Cette évolution s'explique essentiellement par la baisse significative des heures d'insertion réalisées via des entreprises de travail temporaire dites « classiques », qui représentent en 2010 25% des heures de mise à disposition de personnels (soit 8490 heures d'insertion) contre plus de 50% en 2009 (soit 10 733 heures d'insertion).

La part d'intervention des GEIQ a augmenté en 2010 : très peu présent en 2009 (96 heures d'insertion), en 2010, 4411 heures d'insertion ont été réalisées via un GEIQ, soit 10% des heures de mise à disposition de personnels.

Parmi les 72 entreprises soumises à une clause sociale (qu'elle soit mandataire ou sous-traitante), 36 d'entre elles ont fait de le choix de collaborer avec une structure d'insertion par l'activité économique, soit la moitié des entreprises.

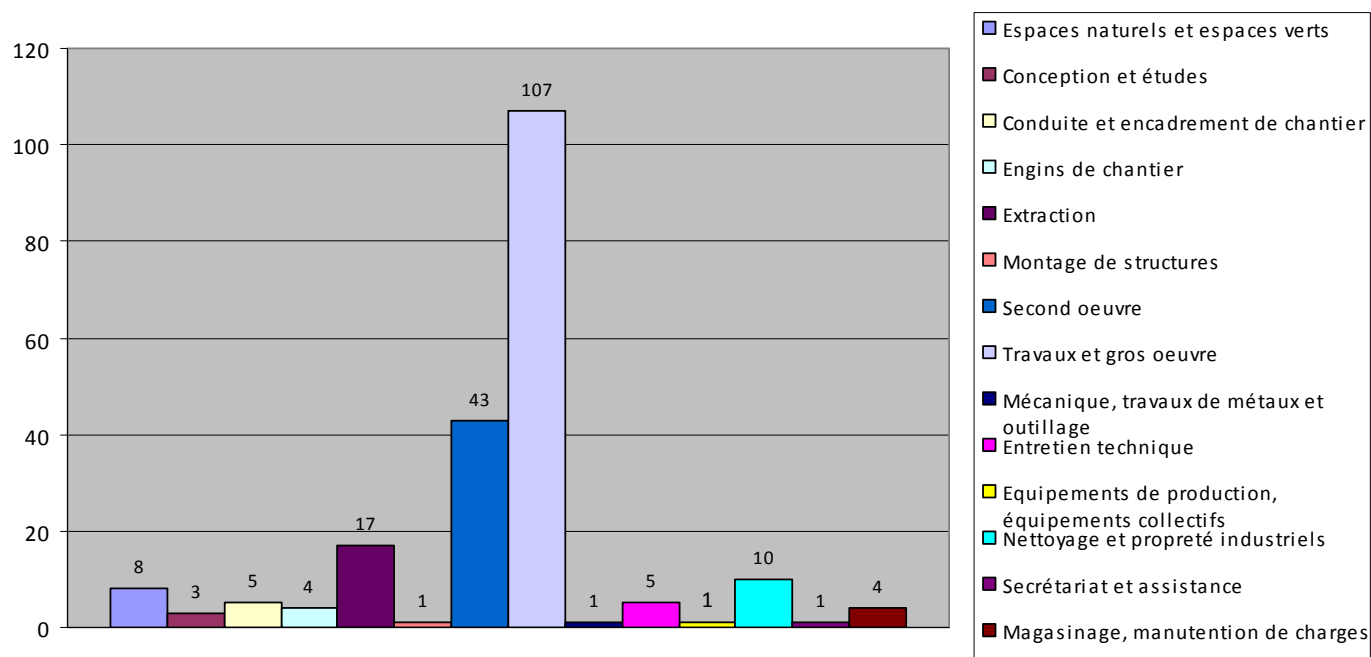
On estime que parmi ces 36 entreprises, 22 d'entre elles n'avaient connaissance du dispositif IAE et sont entrées en relation avec une SIAE après information et explication par la cellule « clauses sociales »

- **Les différents métiers représentés**

La répartition proposée ci-dessous a été réalisée à partir de **la nouvelle structure du ROME** (répertoire opérationnel des métiers et des emplois).

A noter que la plupart des emplois proposés au titre de l'insertion sont des postes qui ne requièrent pas ou peu de qualification.

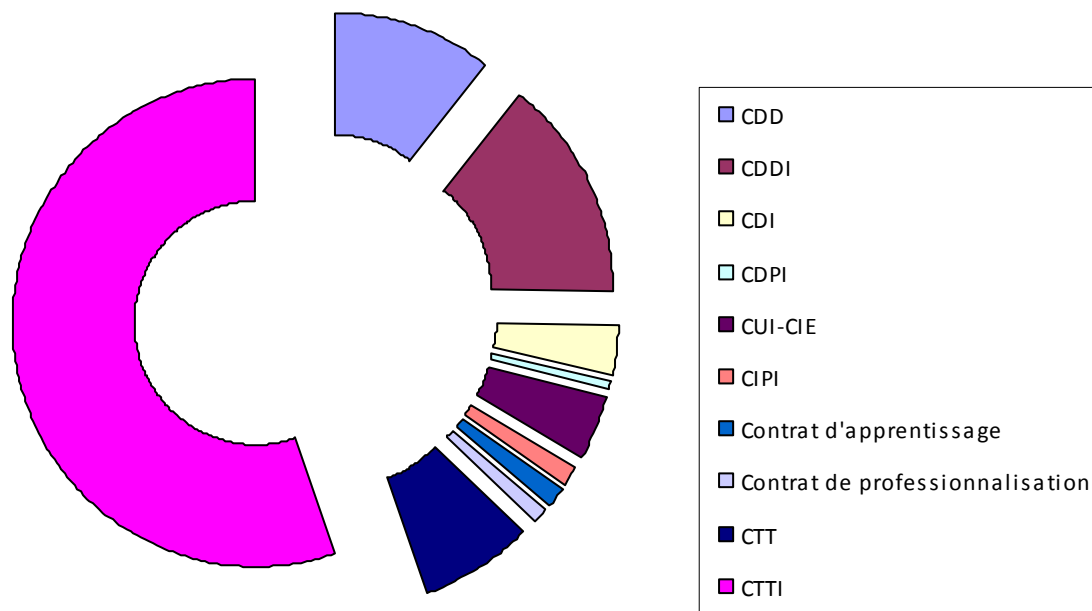
La forte dominance des métiers liés au gros œuvre se justifie par le volume d'heures obligatoires répartis par lot : les lots gros œuvre sont de fait les lots générant le plus de volume



- **Type de contrats signés**

Les heures de travail réalisées au titre des clauses d'insertion ont été effectuées via 210 contrats.

En fonction de la modalité d'embauche choisie par l'entreprise, différents types de contrat peuvent être proposés.



Dans le détail :

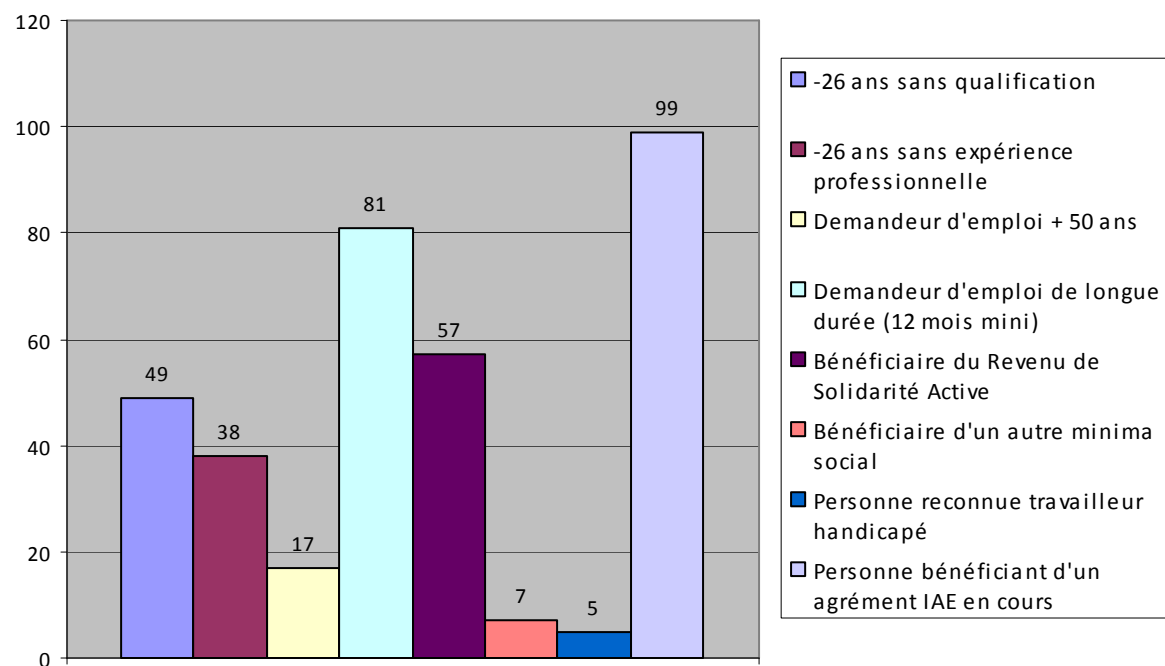
- 22 contrats à durée déterminée
- 31 contrats à durée déterminée d'insertion
- 7 contrats à durée indéterminée
- 9 contrats de développement professionnel par l'intérim

- 3 contrats uniques d'insertion secteur marchand
- 1 contrat d'insertion professionnelle par l'intérim
- 3 contrats d'apprentissage
- 2 contrats de professionnalisation
- 16 contrats de travail temporaire
- 117 contrats de travail temporaire d'insertion

3) Profil des bénéficiaires

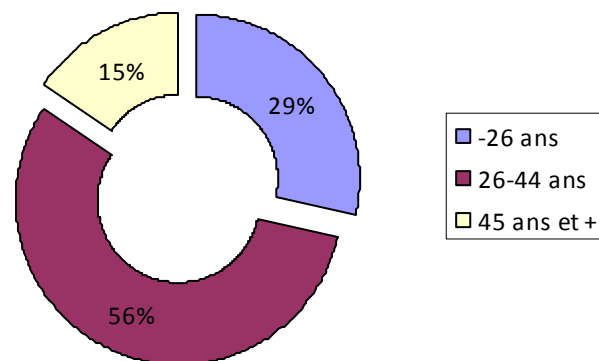
188 personnes ont bénéficié d'au moins un contrat créé dans le cadre d'une clause d'insertion.
96% hommes soit **7 femmes**

- **Situation des bénéficiaires au démarrage du contrat**
(Les situations peuvent se cumuler)



Au regard du recours à l'entreprise de travail temporaire d'insertion comme modalité d'embauche majoritairement choisie par les entreprises, le nombre de bénéficiaires bénéficiant d'un agrément insertion par l'activité économique délivré par POLE EMPLOI est important (99 personnes).

- **Age des bénéficiaires**



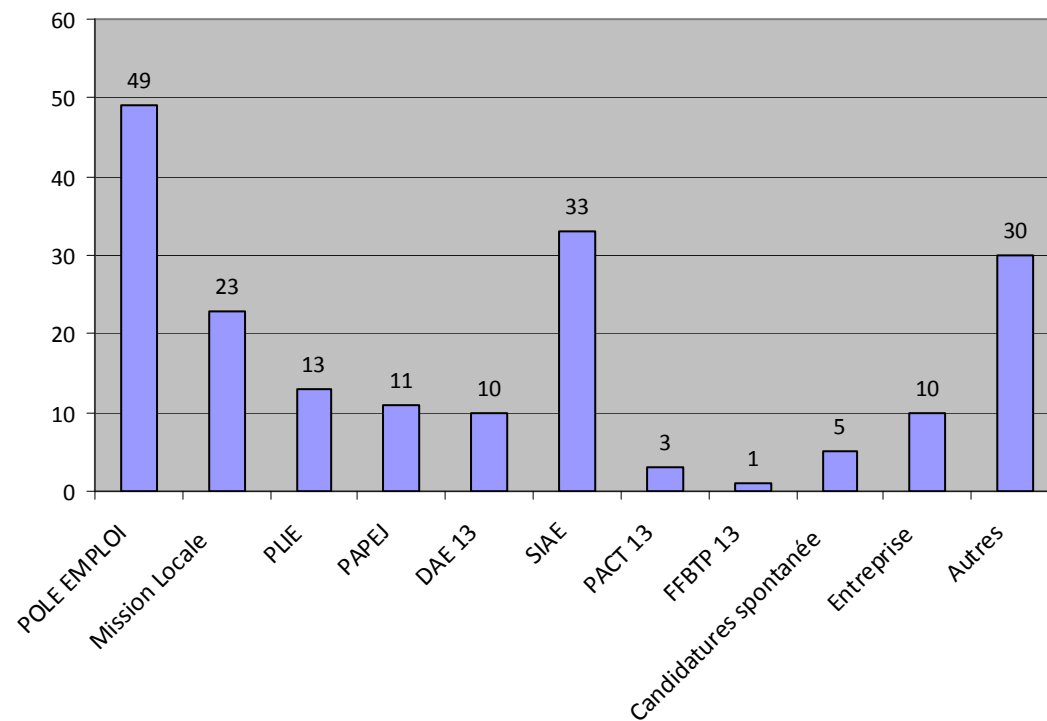
Commentaires :

La moyenne d'âge est de 33.5 ans. L'on remarquera que seulement 15% des contrats bénéficient à des personnes âgées de 45 ans et plus.

- **Orientation des bénéficiaires**

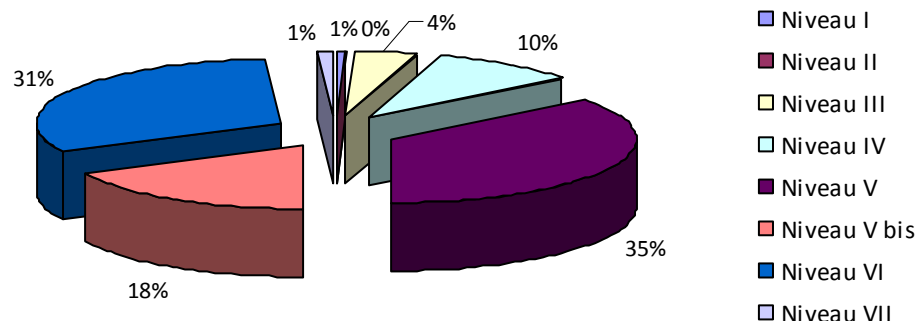
Avec la mise en œuvre d'une méthodologie « animation d'une cohorte de demandeurs d'emploi », on constate la diminution des orientations directes par les entreprises, qui passent de 25% en 2009 à 2,65% en 2010.

Cet indicateur illustre le travail d'animation auprès des prescripteurs renforcé en 2010 avec la création d'un second poste au sein de la cellule clauses sociales.



Autres : centre de formations, CFA, centres sociaux, SPIP, centres d'hébergement, foyers de jeunes travailleurs...

- **Niveau des bénéficiaires**



Commentaires :

85% des bénéficiaires ont un niveau de qualification égal ou inférieur à un niveau V (soit CAP Validé). Nous pouvons remarquer pour l'année 2010, que les clauses de promotion de l'emploi bénéficiant en premier lieu aux plus faibles niveaux de qualification. On peut ainsi dire que le besoin temporaire de main d'œuvre habituellement mis à disposition par l'intérim classique a été transféré aux ETTI. Les clauses ont un effet bénéfique auprès de ces publics pour leur fournir une activité (de courte et longue durée) cependant les clauses ne sont pas encore perçues comme un outil de recrutement pour des métiers plus techniques, des profils plus expérimentés.

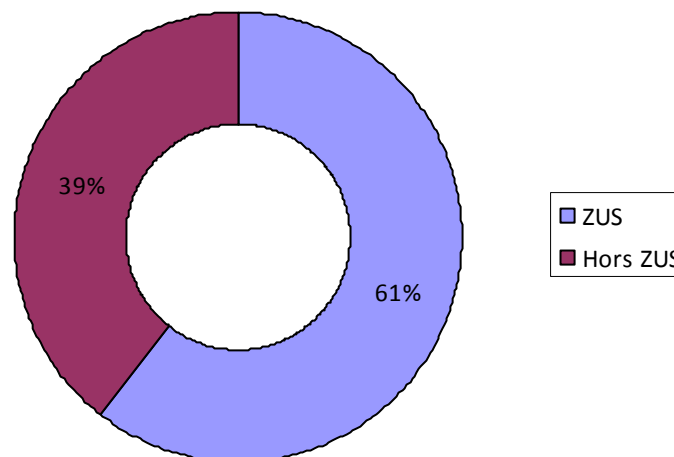
Rappel : Les diplômes sont répartis en 6 niveaux :

- **niveau VI** : sorties du 1er cycle du second degré, des formations préprofessionnelles (CEP, CPPN, CPA) et des quatre premières années de SES, SEGPA et EREA,
- **niveau V bis** : sorties des classes de 3ème, des classes de second cycle court avant l'année terminale, de la dernière année de SES, SEGPA et EREA,
- **niveau V** : sorties de l'année terminale de second cycle court (CAP - BEP) et des classes de second cycle long avant la terminale,
- **niveau IV** : sorties des classes terminales de second cycle long et des classes post-baccalauréat avant le niveau III,
- **niveau III** : sorties avec un diplôme bac + 2 ans (DUT, BTS, DEUG, écoles de santé),
- **niveau II et I** : sorties avec un diplôme de 2ème ou 3ème cycle universitaire ou un diplôme de grande école.

- **La domiciliation des bénéficiaires**

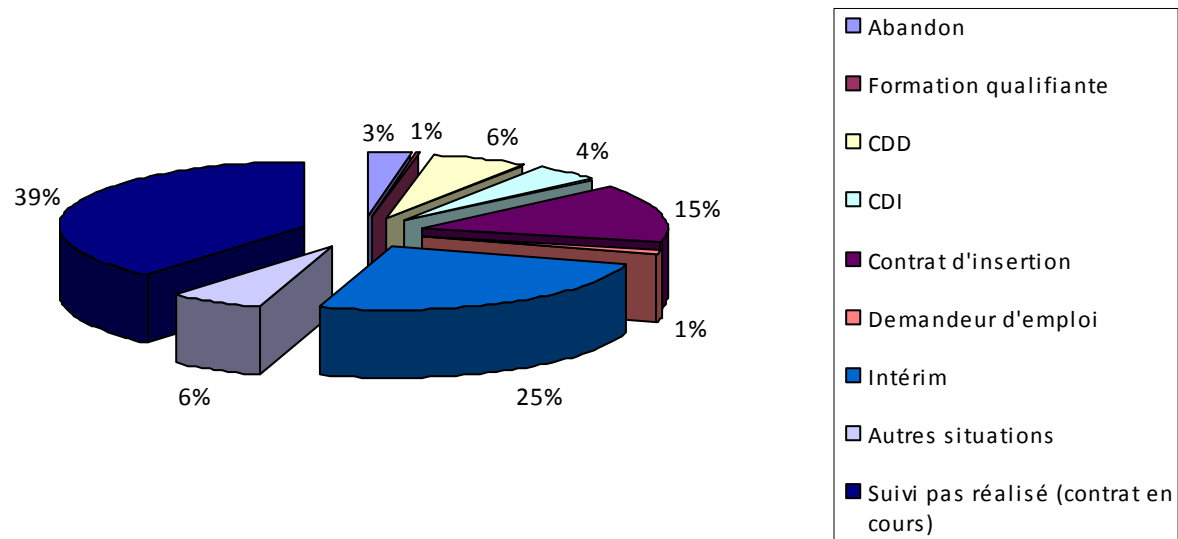
Parmi les 199 bénéficiaires :

- 114 d'entre eux résident dans une Zone Urbaine Sensible de Marseille soit 57 % des bénéficiaires
- 74 d'entre eux résident hors ZUS



- **La situation des bénéficiaires 6 mois après le début du 1^{er} contrat**

Comme cité plus haut, la plupart des bénéficiaires des clauses de promotion de l'emploi sont préalablement inscrits dans un parcours d'insertion (agrément IAE) actif.



Commentaires :

Sur les 210 contrats, 41 contrats sont des contrats de plus de 6 mois soit 19.5% et permettront à moyenne échéance une insertion durable

- **Deux exemples de réussite de parcours dans le cadre des clauses sociales**

En violet, les actions menées dans le cadre de l'action « clauses sociales ».

Monsieur B.

Accompagnement Mission Locale

Célibataire, 22 ans

Pas de permis de conduire

Résidant en ZUS Centre Nord

Expériences :

- 3 ans peintre bâtiment (Algérie)

Sans ressource

Sans emploi stable depuis 3 ans

Inscription POLE EMPLOI

1ère inscription Mission Locale

1er novembre 2008

3) Acquisition d'expériences professionnelles :

- 1^{ère} mission dans le cadre des clauses : CDD 1 mois ARDB le 22/11: suite au contrat promesse d'embauche 6 mois si obtention permis de conduire
- 2^{ème} mission dans le cadre des clauses : offre clause hors ANRU Entreprise SAUGET le 07/02/2011: CTT 1 mois avec ETT Traveco. Depuis il travaille régulièrement en mission intérim pour ETT Traveco
- 3^{ème} Mission dans le cadre des clauses : CDD 1 Mois offre clause ANRU avec ARDB le 01/04/2011
- 4^{ème} mission hors clause toujours avec l'entreprise ARDB

1) Diagnostic socioprofessionnel :

- Identification des pôles de compétences : techniques professionnelles en peinture acquises
- Repérage des freins à l'emploi : maîtrise de la langue, mobilité réduite (absence de permis), manque d'expériences professionnelles en France

10 MOIS DE PARCOURS D'INSERTION

Entrée dans le CIVIS
le 1er juin 2010

2) Travail sur l'orientation professionnelle :

- Positionnement sur un SEDOP pour validation du projet professionnel
- Deux stages rémunérés dans le CADRE d'une PMP (suivi CIVIS) : Entreprise Nov Urba
- Orientation vers actions "jeunes bâtisseurs" - Reçus sur L'Opération jeunes Bâtisseurs
- Coaching Entretien / Atelier CV (Hedi RAMDANE)
- Permanence MLM/Clauses sociales : intégration dans la cohorte clause sociales le 14/10/2010

4) TRE/Prospection :

- Mise en relation sur une session de pré-sélection : offre ARDB Clause ANRU : 4 candidats, Mr B. retenu le 17/11/2010

Promesse d'embauche CDD + 6 MOIS (et CDI à terme) si obtention du permis de conduire ARDB (Azur Rénovation Décoration Bâtiment)

- Suivi en emploi réalisé par l'accompagnateur à l'emploi, l'animateur Jeune Bâtisseur et la chargée d'animation clause sociale
- Demande de FAJ pour obtention du permis de conduire, acceptation d'une aide de 550 euros en avril 2011.

Monsieur M.

Accompagnement PLIE

Célibataire, 34 ans

Pas de permis de conduire

Résidant en ZUS St Mauront

Expériences :

- 5 ans plombier
- 1 an manutentionnaire
- 3 ans aide maçon
- 2 ans agent entretien

Sans ressource

Sans emploi stable depuis 3 ans

Inscription POLE EMPLOI

Entrée dans le PLIE le 17 nov 2009

2) Diagnostic socioprofessionnel :

- Identification des pôles de compétences : second œuvre
- Repérage des freins à l'emploi : problèmes de santé, mobilité, familial (rapprochement de conjoint)

3) Acquisition d'expériences professionnelles :

- Mission préparateur de commandes avec agence intérim pendant 3 mois ½ : MEDIACO
- Mission menuisier poseur aluminium avec IDEES INTERIM pendant 4 mois : PROVENCAL D'ALUMINIUM dans le cadre de l'extension du Lycée professionnel d'aménagement paysager
- Mission menuisier poseur aluminium avec IDEES INTERIM pendant 15 jours : DACOS dans le cadre de l'extension de la construction Les Jardins de Saint Paul

**CDD + 6 MOIS
MENUISERIE
ALU DU JARRET**

- Suivi en emploi réalisé par l'accompagnateur à l'emploi et la chargée d'animation clause sociale en lien étroit avec la chargée de relations entreprises BTP
- Rapprochement de conjoint effectué et naissance d'un enfant
- Obtention du permis de conduire

Entrée dans le PLIE
le 17 novembre
2009

18 MOIS DE PARCOURS D'INSERTION

2) Travail sur l'orientation professionnelle :

- Retenu sur une formation AFPA maçon, puis abandon pour raisons financières
- Participation journée équipe filière BTP
- Demande EMT factotum pour vérifier la possibilité de transfert de compétences puis annulée car en poste
- Information métiers VINCI : manœuvre, coffreur bancheur, maçon finisseur, maçon, canalisateur

4) TRE/Prospection :

- Recherche active avec une chargée de relations entreprises BTP à partir du 27 juillet 2010
- Mise en relation sur offre d'emploi CDD 1 mois renouvelable (+ 6 mois) le 6 octobre 2010 : Menuiserie Alu du Jarret dans le cadre Réhabilitation Saint Théodore

- **Les actions partenariales menées**

Visite de chantier du 28 mai 2010 « Carrefour A7 Leclerc tranche 1 »

11 personnes invitées

8 personnes présentes

Contenu :

- Présentation générale de l'entreprise
- Explication du chantier
- Conseils en technique de recherche d'emploi

Information métiers du 8 juillet 2010 animée par GAGNERAUD Construction sur la thématique :

« les métiers du TP et du VRD »

12 demandeurs d'emploi invités

7 personnes présentes

Contenu :

- Présentation générale de l'entreprise
- Information sur les activités liées aux travaux publics et aux métiers
- Conseils en technique de recherche d'emploi

4) Perspectives 2011

- **Augmentation du volume d'heures d'insertion générées par les clauses sociales**
-

Bilan 2010 :

- 68 000 heures réalisées
- 80 marchés clausés
- 13 donneurs d'ordre pratiquant les clauses sociales (dont 1 sur le territoire régional : SNCF)
- 9 nouveaux donneurs d'ordre sensibilisés : SAE, SNCF, CROUS, UNICIL, Marseille Aménagement, DREAL PACA, EPFR PACA, Hammerson, Nouveau Logis Provençal
- 5 nouveaux d'ordre ayant introduit une clause sociale pour un marché réalisé à partir de 2011 : Marseille Aménagement, Hammerson, EPFR PACA, SAE, DREAL PACA

Constats :

- positifs* → + 50% entre 2009 et 2010
Le recours à l'article 14 CMP est devenu systématique
Des donneurs d'ordre privés ont intégré la démarche
- négatifs* → Les heures réalisées sont réalisées essentiellement sur le secteur du BTP

- Développer le nombre de donneurs d'ordre

Objectifs 2011 : + 8 nouveaux donneurs d'ordre impliqués dans la démarche c'est-à-dire ayant lancé un appel d'offre incluant une clause sociale en 2011

- Augmenter le nombre de marchés clausés

Objectifs 2011 : 100 marchés clausés en 2011
90 000 heures d'insertion réalisées

- Diversifier les secteurs d'activité

Objectifs 2011 : intégration d'une clause sociale dans le cadre d'au moins 3 marchés de service : entretien, restauration, sécurité, centres d'appel

- **Augmentation du volume d'heures d'insertion générées par les clauses sociales**

Bilans 2010 :

- 37 % des heures réalisées via de l'embauche en direct
- 52% des heures réalisées par des SIAE (dont 5.26% dans le cadre d'un article 30 avec la RQ Nord Littoral)
- 7.61% des heures réalisées par des ETT
- 2.2% des heures valorisées dans le cadre de procédure de chômage (actions partenariales : visite chantier, info métiers, EMT)

Constats :

- positifs* → l'IAE profite de plus de 50% des heures réalisées dans le cadre des clauses
- négatifs* → seules certaines SIAE bénéficient des clauses sociales : ETTI et 2 ou 3 EI

- **Développer un marché prestation de remplacement de personnels calibré pour une AI (article 30)**

Objectifs 2011 : un marché calibré pour une AI lancé en 2011 en privilégiant le recours à l'article 30

- **Rendre accessible certains marchés aux EI**

Objectifs 2011 : prendre part dans la démarche expérimentale menée par l'ANRU en collaboration avec le CNEI
2 marchés calibrés pour une EI lancés en 2011

- **Créer de l'activité à destination des ACI via des marchés article 3**

Objectifs 2011 :

- à court terme : développer 1 marché article 30 et accompagner individuellement 3 donneurs d'ordre identifiés ;
- à moyen terme : promouvoir la démarche auprès de donneurs d'ordre repérés sur la base des besoins du territoire

LE LABEL EMPL'ITUDE

BILAN 2010 - LABEL EMPL'ITUDE



Opérationnelle depuis décembre 2007 et financée par la Maison de l'Emploi de Marseille en 2010, cette action a pour objectifs :

- De renforcer **l'adhésion et l'appartenance des acteurs économiques au territoire marseillais** à partir d'un **enjeu local fort : l'emploi**.
- D'initier **un dispositif innovant et opérationnel** porté par **un partenariat entre les acteurs institutionnels et les réseaux économiques du territoire**.
- Assurer **une mobilisation plus importante des entreprises** du territoire au profit des actions menées en faveur de l'emploi et de la prévention des discriminations.

Elle a permis la labellisation de 36 entreprises en 2 ans d'activité, le présent document propose un bilan d'activité pour 2010.

I- Les résultats quantitatifs

1. La sensibilisation des entreprises

La convention entre l'Association du PLIE et la Maison de l'Emploi de Marseille pose un objectif de **100 entreprises sensibilisées en 2010**. La sensibilisation de l'entreprise consiste à :

- Un RDV physique
- Un RDV téléphonique
- Une participation de l'entreprise à une présentation collective

En 2010, 126 entreprises ont été sensibilisées soit 126% de l'objectif réalisé

- 46% ont eu un RDV physique
- 23% ont participé à une présentation collective
- 31% ont eu un RDV téléphonique ou mail d'informations

Les origines des contacts sont :

- 7% contacts MANPOWER
- 15% contacts CJD
- 27% contacts PLIE
- 50% contacts UPE13

2. L'accompagnement des entreprises

La convention entre l'Association du PLIE et l'Union Pour les Entreprises des Bouches du Rhône pose un objectif de **50 entreprises accompagnées en 2010.**

En 2010, 40 entreprises ont été accompagnées par l'UPE13 soit 80% de l'objectif réalisé :

- 14 sont en cours d'accompagnement
- 10 ont été labellisés
- 16 ont arrêté l'accompagnement

Ci-dessous un bref bilan des deux précédentes années d'accompagnement clôturées à ce jour pour 2008 et 2009 permettant d'évaluer les taux de transformation des accompagnements.

Accompagnements 2008	Accompagnements	Présentations en CT	Labellisations
	21	11	11
	Taux de passage accompagnement/CT : 55%	Taux de passage CT/labellisation : 100%	Taux de passage accompagnement/labellisation : 55%
Accompagnements 2009	Accompagnements	Présentations en CT	Labellisations
	50	27	25
	Taux de passage accompagnement/CT : 54%	*Taux de passage CT/labellisation : 92%	*Taux de passage accompagnement/labellisation : 50%
Accompagnements 2010	Accompagnements	Présentations en CT	Labellisations
	40	10	10
	Taux de passage accompagnement/CT : 25%	*Taux de passage CT/labellisation : 100%	*Taux de passage accompagnement/labellisation : 25%

*Sachant que 14 dossiers 2010 sont encore en cours d'accompagnement et se présenteront au 1^{er} semestre 2011.

3. La labellisation des entreprises

La convention entre l'Association du PLIE et la Maison de l'Emploi de Marseille pose un objectif de **66 entreprises labellisées à fin 2010, soit 30 nouvelles en 2010.**

En 2010, 56 entreprises sont labellisées dont 20 nouvelles en 2010. Sur ces 56 entreprises :

2007 : 6 labellisations	2008 : 8 labellisations	2009 : 22 labellisations	2010 : 20 labellisations
6 labellisées non accompagnées	4 labellisées accompagnées en 2008	7 labellisées accompagnées en 2008	10 labellisées accompagnées en 2009
0 accompagnement	4 labellisées non accompagnées	15 labellisées accompagnées en 2009	10 labellisées accompagnées en 2010
	11 accompagnements 2008	50 accompagnements 2009	40 accompagnements 2010

On s'aperçoit qu'en 2008, 63% des accompagnements ont abouti sur une labellisation l'année suivante, cela s'explique par le fait que la prestation d'accompagnement a démarré fin 2008.

En 2009, la part des labellisés accompagnés dans l'année est de 68% et 20% l'année suivante.

En 2010, cette part représente 25%, cela signifie que la durée moyenne des accompagnements s'est rallongée sur cette période ainsi que le délai de présentation du dossier de candidature en comité technique. Sur les 14 dossiers encore en cours d'accompagnement, 50% ont démarré au 1^{er} semestre 2010.

Sur les 16 entreprises accompagnées qui ont arrêté la démarche, 56% ont bénéficié d'un accompagnement moyen de 6 mois. Les raisons justifiant l'arrêt sont les suivantes :

- 12.5% : manque de temps
- 12.5% : plus intéressé
- 12% : injoignable
- 31.5% : actions menées par l'entreprise pas en adéquation avec le référentiel AFNOR
- 31.5% : problèmes liés à l'organisation de l'entreprise

Concernant les 6 entreprises labellisées en 2007 et s'inscrivent cette année dans le cadre de la reconduction de leur labellisation :

- 3 entreprises ont été reconduites ALTERGIS, ACOMZ et PROFIL
- EDF se présentera au 1^{er} semestre 2011
- En attente LES CITADINES et ADECCO

Concernant la promotion 2008, 8 entreprises sont concernées, toutes ont été informées de la nécessité de reconduire la démarche, 3 sont en cours de formalisation du dossier (ARCADE, MANPOWER et ALLIO).

4. Les publics bénéficiaires

Deux types de publics sont ciblés dans l'axe 1 du référentiel AFNOR (Actions relatives à l'accès à l'emploi des publics éloignés du marché du Travail et qui inscrivent les entreprises dans une action dynamique avec leur territoire) :

-**Les scolaires**, en 2010, 3772 ont été bénéficiaires des actions menées par les entreprises labellisées dont 58% dans le cadre de rencontres collectives notamment participation à des forums.

-**Les demandeurs d'emploi**, en 2010, 1403 ont été bénéficiaires des actions menées par les entreprises labellisées dont 77% dans le cadre d'actions individuelles.

Soit au total 5175 personnes bénéficiaires et valorisées dans les dossiers de candidatures des labellisées 2010. Dans le bilan 2009, **1079 personnes étaient touchées par les actions menées par les entreprises** (285 scolaires et 794 demandeurs d'emploi). La moitié du public scolaire mobilisé sur des actions individuelles et 98% du public demandeur d'emploi sur des actions collectives.

5. Les caractéristiques des 20 entreprises labellisées

Taille des entreprises:

Moins de 10 salariés: **5**

Entre 10 et 50 salariés: **4**

Entre 50 et 100 salariés: **2**

Plus de 100 salariés: **9**

Les filières concernées:

Tertiaire: **5**

Communication: **1**

BTP: **1**

Santé: **3**

Commerce: **2**

Propreté: **2**

Transport: **1**

Hôtellerie: **3**

Industrie: **1**

Immobilier: **1**

Elles représentent 5478 salariés pour la promotion 2010 et 11364 salariés pour l'ensemble des labellisées.

II- L'animation du dispositif

1. *La mise en œuvre du plan de communication*

-La réactualisation des outils de communication : travail réalisé avec l'agence de communication sur le site Internet <http://www.label-emplitude.fr/> avec pour objectifs de simplifier l'accès à l'information sur la démarche de labellisation et de mieux valoriser les entreprises labellisées. La présentation du site a complètement été revue afin d'harmoniser l'ensemble des outils de communication selon une même charte graphique.

La plaquette a été réactualisée mais surtout rééditée puisque le nombre d'exemplaires du 1^{er} tirage était épuisé.

-L'animation d'un groupe « Communication & Développement du label » :

En 2010 le groupe communication composé de 4 entreprises labellisées (Manpower, GFC Construction, BNP Personal Finance, Carniel Marketing) s'est réuni 5 fois et a structuré son travail autour des deux axes suivants :

▪ *La construction d'un argumentaire*

Objectif : Faire des membres du groupe communication **les Ambassadeurs du Label**. Ils seront prioritairement mobilisés pour les temps de communication. Ils auront – plus que les autres membres – la responsabilité de diffuser de l'information, de promouvoir le Label dans leurs réseaux professionnels, auprès de leurs clients et fournisseurs, etc.

Méthode : Deux séances de travail à l'issue desquelles CBW Méditerranée a fourni un document écrit de présentation de l'argumentaire bâti par le groupe communication et qu'ils peuvent utiliser pour la promotion du label auprès de leur parties prenantes.

- *La création du Club des entreprises labellisées* : le club doit permettre de faire vivre le Label en lui offrant une dimension supplémentaire, une visibilité nouvelle et une capacité de "prospection" renouvelée.

Les objectifs pour les entreprises labellisées

- permettre d'apporter une plus value supplémentaire par les échanges de pratiques en développant certaines et en améliorant d'autres.
- être force de proposition / organe consultatif pour les acteurs institutionnels sur les champs de l'insertion et de l'emploi.
- et enfin offrir du réseau.

Pour animer le club, un groupe de paroles a été créé sur busibook.fr, réseau qui regroupe les managers du territoire.

Aujourd'hui le groupe empl'itude est composé de plus d'une trentaine de membres.

Il est animé par le PLIE, l'UPE13 et les ambassadeurs du label en tant qu'experts. Il permet de transmettre de l'information sur le label et donc d'assurer sa promotion par la sensibilisation d'autres groupes thématiques ou filières.

-La relation presse

La presse a été mobilisée à l'occasion de 2 évènements :

-Le 25 mars 2010 : présentation du label par Manpower, en partenariat avec la Cité des Entrepreneurs et l'Etablissement Public Euroméditerranée, auprès de ces entreprises clientes.

-Le 28 mai 2010 : Lancement du club des entreprises labellisées.

Au total c'est près d'une vingtaine d'articles parus en 2010

2. L'animation auprès des partenaires du projet

-L'animation des comités techniques : 8 comités techniques ont été organisés en 2010 avec une participation de plus de 50% des membres du CT et une notation de l'ensemble des dossiers présentés par plus de 80% des partenaires sollicités.

-Le lancement du club des entreprises labellisées : la rencontre du 28 mai était la première de ce genre organisée par l'équipe d'animation du Label Empl'itude. Elle a réuni les entreprises labellisées et les partenaires institutionnels impliqués d'une façon ou d'une autre dans la définition et la mise en œuvre du Label.

Les objectifs de la manifestation étaient les suivants :

- éclairer les partenaires institutionnels sur la réalité du Label,
- valoriser les entreprises.

Le point fort de la rencontre : la création du Club des entreprises Labellisées. Au total près d'une cinquantaine de partenaires se sont retrouvés pour échanger sur le bilan et les perspectives de développement du label.

-La 1^{ère} rencontre du Club Empl'itude : le 20 octobre 2010 et a réuni 15 entreprises labellisées. La rencontre s'est déroulée en 2 temps :

- Echanges de pratiques avec l'intervention de 2 entreprises labellisées ALERGIS et KD COM DENTAL
- Intervention extérieure : Association Unis Cité

-La participation aux évènements du territoire pour la promotion du label : dans le cadre de la promotion du label auprès des entreprises, mais également des partenaires du territoire, l'équipe d'animation du label a participé aux évènements suivants

-Les Trophées RSE avec la participation au stand MDE visant à valoriser les actions partenariales et les témoignages d'entreprises labellisées sur les ateliers thématiques

-Le carrefour de l'Emploi de la Maison de l'Emploi de Marseille

-Le forum de la ZFU

-La Pro yachting race, évènement économique et sportif au cours duquel, pour la 2^{ème} année consécutive, un bateau empl'itude skipé par Cécile POUJOL a régaté pendant les 3 jours de la manifestation. Ainsi plus de 30 collaborateurs des entreprises labellisées ont pu naviguer mais aussi se rencontrer et échanger sur la labellisation de leur entreprise et leurs valeurs communes. Cette action a été financée par 3 entreprises labellisées : ONET, ALTERGIS et BNP PERSONAL FINANCE.

-Le Forum des Entrepreneurs de l'UPE13

-Rencontres ZFU : Bilans et Perspectives.

III- Les perspectives 2011

Concernant les objectifs quantitatifs

-Sensibilisation des entreprises : 150

-Accompagnement des entreprises : 40 nouvelles et 22 reconductions

-Labellisation des entreprises : 30

Concernant l'animation du dispositif, 6 axes de travail sont définis :

-L'organisation des instances partenariales avec une programmation mensuelle soit 10 comités techniques de labellisations organisés par an

-La participation aux Trophées de l'Emploi organisés par les étudiants de la Maîtrise de Science de Gestion UII. Pour la 17^{ème} édition, la cérémonie se tiendra le **6 avril 2011 au Palais du Pharo** et un Trophée « Bonnes Pratiques RH » sera décerné, l'idée est de récompenser une entreprise labellisée en sélectionnant les 5 meilleurs dossiers (à partir des notes obtenues) sur l'ensemble des labellisées et de les transmettre au Jury des Trophées.

-L'organisation d'une Journée Solidarité Entreprises Empl'itude en partenariat avec Uniscité. Dans le cadre de l'animation du Label, nous souhaitons notamment au travers du Club, développer une dynamique, un lieu d'échanges et de rencontres entre entreprises labellisées Emplitude. Dans cette perspective, nous envisageons d'organiser au 1er semestre 2011 et avec l'appui d'Unis-Cité une journée d'engagement des entreprises labellisées Empl'itude au profit d'associations de solidarité et en faveur de publics fragilisés.

C'est une journée d'actions clef en main et sur mesure mobilisant des dizaines de salariés, sur une des grandes causes stratégiques et durables dans une logique de proximité : environnement, insertion professionnelle des jeunes, handicap, exclusion...

-L'appui auprès des prestataires :

1/dans le cadre du suivi du plan de communication défini et mis en œuvre par CBW Méditerranée sur l'animation des rencontres du Club Empl'itude.

2/dans le cadre du suivi de l'accompagnement des entreprises mis en œuvre par l'UPE13 pour faire un point mensuel quantitatif et qualitatif sur les accompagnements en cours et programmer le passage des dossiers en comité technique.

Régulièrement des échanges avec l'équipe des consultantes UPE13 sont réalisés :

-Pour l'orientation par le PLIE sur une démarche d'accompagnement des entreprises sensibilisées

-Pour la validation partagée de la présentation en CT de certains dossiers spécifiques

-Pour la validation de l'éligibilité d'actions mentionnées dans les dossiers de candidature.

-L'animation des entreprises labellisées se fera dans le cadre :

1/Du groupe empl'itude créé sur busibook par du partage d'informations, de la promotion faite auprès des autres groupes du site, de la valorisation des dernières entreprises labellisées.

2/Des rencontres thématiques du club organisées chaque trimestre.

-La prospection des entreprises

Enfin une prospection active sera menée au cours du 1^{er} semestre 2011, pour ce faire une action de phoning sera mise en œuvre par un prestataire à partir d'un fichier compilé de 50 entreprises (contacts transmis par les partenaires économiques signataires du Protocole).